

新北市瑞芳地政事務所

中華民國 114 年度

(自 114 年 1 月 1 日起至 114 年 12 月 31 日止)

單 位 預 算

主辦會計人員 蕭素卿

機關長官 陳弘益

新北市瑞芳地政事務所
預 算 總 說 明

中華民國 114 年度

一、現行法定職掌及組織系統表

(一)機關主要職掌

依據新北市政府組織自治條例第 7 條及新北市各地政事務所組織規程規定，本所掌理所轄瑞芳、貢寮、平溪、雙溪區之土地建物登記、測量、地價、地籍管理及地政資訊等相關業務。

(二)內部分層業務

本所置主任 1 人，承局長之命綜理所務，並指揮、監督所屬員工；置秘書 1 人，襄助主任處理所務；其下設 4 課、會計員及人事管理員，分別說明如下：

1. 登記課：土地建物登記審查、地籍清理業務、各項便民及創新服務、核算規費。
2. 測量課：土地建物複丈、地目變更及地用勘查、協辦地籍圖重測、未登錄地勘查、圖解地籍圖數化。
3. 地價課：規定地價、申報地價、地價查估、實價登錄、土地徵收市價查估、文檔管理。
4. 資訊課：機房管理、地政整合系統及網站營運維護、地籍謄本核發、研究發展及管考。
5. 會計員：依法辦理歲計、會計及統計事項。
6. 人事管理員：依法辦理人事管理事項。

(三)組織系統圖：如附圖。

(四)員額編制表：如附表。

二、前年度及上年度已過期間計畫實施及預算執行情形

(一)前年度(112 年度)計畫實施成果及決算辦理概況

1. 歲入部分：預算數 10,373,000 元，決算數 11,155,322 元，執行率 107.54%。
2. 歲出部分：預算數 62,092,392 元，決算數 60,191,943 元，執行率 96.94%。

(二)上年度(113 年度)已過期間計畫實施及預算執行情形

1. 歲入部分：預算數 10,347,000 元，截至 113 年 6 月底執行數 4,965,056 元，占預

新北市瑞芳地政事務所
預 算 總 說 明

中華民國 114 年度

算數 47.99%。

(1)罰款及賠償收入：預算數 292,000 元，執行數 41,195 元。

(2)規費收入：預算數 10,008,000 元，執行數 4,862,064 元。

(3)財產收入：預算數 12,000 元，執行數 141 元。

(4)其他收入：預算數 35,000 元，執行數 61,656 元。

2.歲出部分：預算數 63,520,000 元，截至 113 年 6 月底執行數 31,228,223 元（含預付數 21,000 元），占預算數 49.16%。

(1)一般行政：預算數 41,435,000 元，執行數 24,237,633 元。

(2)地政業務：預算數 22,085,000 元，執行數 6,990,590 元。

三、本年度施政計畫重點及預算提要

(一)本年度施政計畫重點及預期績效之概述

1. 加強地籍管理，確保資料安全；落實登記業務單一窗口作業，便捷申辦流程；管理外人地權，執行列冊管理未辦繼承登記土地並加強輔導民眾辦理繼承登記。
2. 推辦「地政專車」行動服務計畫，協助民眾瞭解地籍清理办理流程及提供地籍清理相關資訊，同時提供民眾辦理簡易案件或其他地政相關諮詢服務，期藉由在地化、機動性之行動服務滿足偏遠地區市民需求，以填補公共資源之不足。
3. 精確反映景氣復甦情況及房地產動態，合理調整公告土地現值及公告地價，促進土地稅賦公平，衡平政府財務收支及維護民眾財產權益。
4. 利用衛星定位測量技術（G.P.S.）辦理各開發區地籍測量工作，及補建轄區圖根點，提高測量精度，縮短作業流程，以建立正確地籍資料。
5. 加強資訊整合、系統整合、資料整合，邁向網路窗口服務：
 - (1)執行地籍、地價、地籍圖異動資料同步傳輸，確保地籍正確，以便查閱，減少謄本申請量，達成便民效果。
 - (2)增進網路申辦及查詢功能，讓民眾能利用網路完成相關地政申辦及查詢作業。
6. 受理人民申請測量案件：
 - (1)土地複丈、建物測量全面電腦化作業，提昇測量精確度及行政效率。

新北市瑞芳地政事務所

預算總說明

中華民國 114 年度

- (2)建立建物平面圖掃描及圖檔數化資料以方便各項資訊應用。
 - (3)受理網路土地鑑界案件申請。
 - (4)跨所、跨縣市數值地區地籍圖及建物平面圖電腦謄本核發，隨到隨辦立即領件達到「一處收件全程服務」。
 - (5)加強內部作業查核，消弭經界紛爭，確保民眾權益。
- 7.辦理公告土地現值查估作業，校核宗地基本資料，不定期地價釐正異動，更正相關圖表、電腦檔、並賡續檢討及劃分地價區段。
 - 8.配合實價登錄政策，審核不動產成交案件實際登錄資訊，提升資訊揭露率及標示內容正確性，確實掌控時效性，以促進不動產交易資訊透明化，維護不動產交易安全。
 - 9.增進公文檔案管理效率：妥適運用公文管理資訊設備，強化並增進公文檔案管理效率，提昇行政效能。

(二)本年度預算提要及成本估計

- 1.歲入部分：本年度歲入預算共編列 10,141,000 元，較上年度預算 10,347,000 元，減列 206,000 元，減少率 1.99%，其明細如下：
 - (1)罰款及賠償收入 246,000 元。
 - (2)規費收入 9,868,000 元。
 - (3)財產收入 12,000 元。
 - (4)其他收入 15,000 元。
- 2.歲出部分：本年度歲出預算共編列 97,710,000 元，較上年度預算 63,520,000 元，增列 34,190,000 元，增加率 53.83%，其中經常門預算 61,304,000 元，資本門預算 36,406,000 元，其明細如下：
 - (1)一般行政計畫預算共列 45,072,000 元，包括人事費 44,276,000 元，業務費 748,000 元，獎補助費 48,000 元。
 - (2)地政業務計畫預算共列 52,638,000 元，包括業務費 15,914,000 元，獎補助費 318,000 元，設備及投資 36,406,000 元。

新北市瑞芳地政事務所
預 算 總 說 明
中華民國 114 年度

(三)計畫及預算統計表

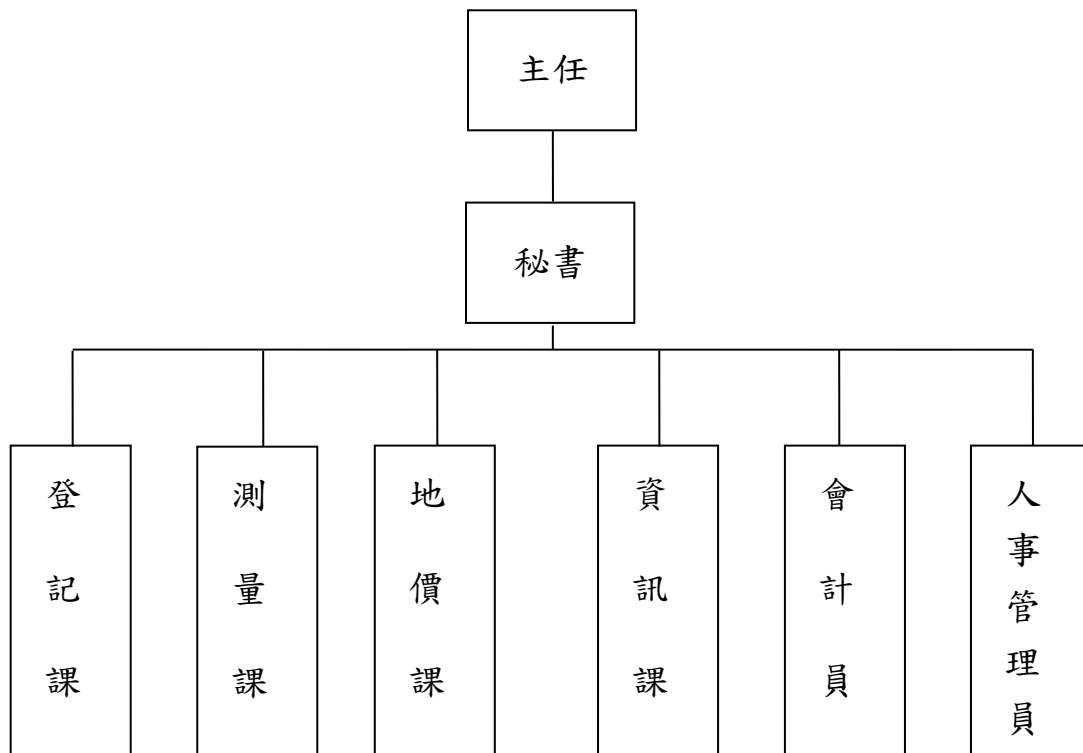
單位：新臺幣千元、%

| 業務計畫 | 工作計畫 | 本年度預算數 | 比率 |
|--------------|------|--------|--------|
| 新北市瑞芳地政事務所合計 | | 97,710 | 100.00 |
| 一般行政 | 一般行政 | 45,072 | 46.13 |
| 地政業務 | 地政業務 | 52,638 | 53.87 |

新北市瑞芳地政事務所
預算總說明

中華民國 114 年度

(附圖)組織系統圖



新北市瑞芳地政事務所
預 算 總 說 明
中華民國 114 年度

(附表)

員額編制表

| 類 別 | 法定編制員額 | 本年度預算員額 | 上年度預算員額 | 與上年度預算員額比較增減 |
|------|--------|---------|---------|--------------|
| 民意代表 | 0 | 0 | 0 | 0 |
| 職員 | 39 | 31 | 31 | 0 |
| 警員 | 0 | 0 | 0 | 0 |
| 消防人員 | 0 | 0 | 0 | 0 |
| 技工 | 13 | 11 | 11 | 0 |
| 駕駛 | 0 | 0 | 0 | 0 |
| 工友 | 2 | 2 | 2 | 0 |
| | | | | |
| | | | | |
| | | | | |

新北市瑞芳地政事務所

歲入來源別預算表

中華民國114年度

單位：新臺幣千元

| 科 目 | | | | 本年度 預算數 | 上年度 預算數 | 前年度 決算數 | 本年度與 上年度比較 | 說明 | |
|-----|-----|----|----|---------------------------|------------|------------|---------------|------|--|
| 款 | 項 | 目 | 節 | | | | | | 名稱及編號 |
| | | | | 合計 | 10,141 | 10,347 | 11,155 | -206 | |
| | | | | 經常門合計 | 10,141 | 10,347 | 11,155 | -206 | |
| 03 | | | | 04000000000 罰款及賠償收入 | 246 | 292 | 314 | -46 | |
| | 044 | | | 04040460000 新北市瑞芳地政事務所 | 246 | 292 | 314 | -46 | |
| | | 01 | | 04040460100 罰金罰鍰及怠金 | 246 | 292 | 269 | -46 | |
| | | | 01 | 04040460101 罰金罰鍰 | 246 | 292 | 269 | -46 | 一、詳4冊第284頁。 二、本年度預算數較上年度預算減少46千元係減少違反土地法收入46千元。 |
| | | | 02 | 04040460300 賠償收入 | - | - | 45 | - | |
| | | | 01 | 04040460301 一般賠償收入 | - | - | 45 | - | |
| 04 | | | | 05000000000 規費收入 | 9,868 | 10,008 | 10,718 | -140 | |
| | 040 | | | 05040460000 新北市瑞芳地政事務所 | 9,868 | 10,008 | 10,718 | -140 | |
| | | 01 | | 05040460100 行政規費收入 | 8,320 | 8,460 | 9,245 | -140 | |
| | | | 01 | 05040460101 審查費 | 3,732 | 3,442 | 4,234 | 290 | 一、詳4冊第285頁。 二、本年度預算數較上年度預算增加290千元係增加測量案件審查費290千元。 |
| | | | 02 | 05040460102 證照費 | 1,408 | 1,468 | 1,441 | -60 | 一、詳4冊第286頁。 二、本年度預算數較上年度預算減少60千元係減少土地權利書狀證照費60千元。 |
| | | | 03 | 05040460103 登記費 | 3,180 | 3,550 | 3,570 | -370 | 一、詳4冊第287頁。 二、本年度預算數較上年度預算減少370千元係減少土地登記費370千元。 |
| | | 02 | | 05040460300 使用規費收入 | 1,548 | 1,548 | 1,473 | - | |
| | | | 01 | 05040460303 資料使用費 | 1,548 | 1,548 | 1,473 | - | 一、詳4冊第288-289頁。 二、本年度預算數與上年 |

新北市瑞芳地政事務所 歲入來源別預算表

中華民國114年度

單位：新臺幣千元

| 科 目 | | | | 本年度 預算數 | 上年度 預算數 | 前年度 決算數 | 本年度與 上年度比較 | 說明 | |
|-----|-----|----|----|-------------------------------|------------|------------|---------------|-----|--|
| 款 | 項 | 目 | 節 | | | | | | 名稱及編號 |
| 05 | | | | 07000000000 財產收入 | 12 | 12 | 10 | - | 度預算數同。 |
| | 045 | | | 07040460000 新北市瑞芳地政事 務所 | 12 | 12 | 10 | - | |
| | | 01 | | 07040460500 廢舊物資售價 | 12 | 12 | 10 | - | |
| | | | 01 | 07040460501 廢舊物資售價 | 12 | 12 | 10 | - | 一、詳4冊第290頁。 二、本年度預算數與上年 度預算數同。 |
| 09 | | | | 12000000000 其他收入 | 15 | 35 | 113 | -20 | |
| | 043 | | | 12040460000 新北市瑞芳地政事 務所 | 15 | 35 | 113 | -20 | |
| | | 01 | | 12040460200 雜項收入 | 15 | 35 | 113 | -20 | |
| | | | 01 | 12040460201 收回以前年度 歲出 | - | - | 63 | - | |
| | | | 02 | 12040460210 其他雜項收入 | 15 | 35 | 50 | -20 | 一、詳4冊第291頁。 二、本年度預算數較上年 度預算減少20千元係減少 員工居住公有宿舍使用費 20千元。 |

新都市瑞芳地政事務所

歲出機關別預算表

經資門併計

中華民國114年度

單位：新臺幣千元

| 科 目 | | | | 本年度 預算數 | 上年度 預算數 | 前年度 決算數 | 本年度與 上年度比較 | 說 明 | |
|-----|-----|----|----|--------------------------|------------|------------|---------------|--------|---|
| 款 | 項 | 目 | 節 | | | | | | 名稱及編號 |
| 04 | | | | 97,710 | 63,520 | 60,192 | 34,190 | | |
| | 007 | | | | | | | | |
| | | | | 0004000000 新北市政府地政局主管 | 97,710 | 63,520 | 60,192 | 34,190 | |
| | | | | 0004046000 新北市瑞芳地政事務所 | | | | | |
| | | 01 | | 37040460100 一般行政 | 45,072 | 41,435 | 40,118 | 3,637 | |
| | | | 01 | 37040460101 一般行政 | 45,072 | 41,435 | 40,118 | 3,637 | 046-新北市瑞芳地政事務所 1.本年度預算數較上年度預算數增加3,637千元。 2.全數為經常門(詳4冊第292-294頁),其增減項目如下: (1)人員維持費增加3,649千元。 (2)基本行政工作維持費減少12千元 |
| | | 02 | | 37040460300 地政業務 | 52,638 | 22,085 | 20,074 | 30,553 | |
| | | | 01 | 37040460301 地政業務 | 52,638 | 22,085 | 20,074 | 30,553 | 046-新北市瑞芳地政事務所 1.本年度預算數較上年度預算數淨增30,553千元。 2.經常門部分(詳4冊第295-298頁),係地政管理減少2,133千元。 3.資本門部分(詳4冊第299-300頁),係地政設備增加32,686千元。 |

新北市瑞芳地政事務所
歲入項目說明提要與預算明細表

經常門

中華民國114年度

單位：新臺幣元

罰金罰鍰及怠金—罰金罰鍰

罰金罰鍰及怠金—罰金罰鍰

| 來源別子目及 細目與編號 | 04040460101 罰金罰鍰及怠金-罰金罰鍰 | 承辦單位 | 新北市瑞芳地政事務所 | 預算金額 | 246千元 |
|---------------------|---|------|------------|---------|----------------------------------|
| 歲入項目說明 | <p>一、項目內容： 違反土地法。</p> <p>二、法令依據： 土地法第73條。</p> | | | | |
| 科目名稱及編號 | 單位 | 數量 | 單價 | 預算數 | 說明及收入依據 |
| 合計 | | | | 246,000 | |
| 04040460101 罰金罰鍰 | 年 | 1 | 246,000 | 246,000 | 土地法第73條 逾期登記罰鍰以納至登記費20 倍為限 |

新北市瑞芳地政事務所

歲入項目說明提要與預算明細表

經常門

中華民國114年度

單位：新臺幣元

| | | | | | | | |
|--------------------|-------------|---|------|------------|-----------|---|------------|
| 行政規費收入—審查費 | 來源別子目及細目與編號 | 05040460101 行政規費收入-審查費 | 承辦單位 | 新北市瑞芳地政事務所 | 預算金額 | 3,732千元 | 行政規費收入—審查費 |
| | 歲入項目說明 | <p>一、項目內容： 辦理鑑界、分割、建物測量及建物測量成果圖核對費。</p> <p>二、法令依據： 土地法第47條之2。</p> | | | | | |
| 科目名稱及編號 | | 單位 | 數量 | 單價 | 預算數 | 說明及收入依據 | |
| 合計 | | | | | 3,732,000 | | |
| 05040460101 審查費 | | 年 | 1 | 2,563,000 | 2,563,000 | 土地法第47條之2--複丈費 辦理鑑界 | |
| | | 年 | 1 | 317,000 | 317,000 | 土地法第47條之2--複丈費 辦理分割 | |
| | | 件 | 146 | 5,000 | 730,000 | 土地法第47條之2--複丈費 辦理建物測量 每件5,000元(建物位置圖測量 費4,000元+平面圖測量費 1,000元)*建號數 | |
| | | 件 | 120 | 1,000 | 120,000 | 土地法第47條之2--複丈費 辦理建物測量 每件1,000元(建物位置圖轉繪 費200元+平面圖轉繪費800元) *建號數 | |
| | | 件 | 10 | 200 | 2,000 | 土地法第47條之2--複丈費 建物測量成果圖核對費 | |

新 北 市 瑞 芳 地 政 事 務 所

歲 入 項 目 說 明 提 要 與 預 算 明 細 表

經常門

中華民國114年度

單位：新臺幣元

行政規費收入—證照費

行政規費收入—證照費

| | | | | | |
|-------------|---------------------------|------|------------|------|---------|
| 來源別子目及細目與編號 | 05040460102 行政規費收入-證照費 | 承辦單位 | 新北市瑞芳地政事務所 | 預算金額 | 1,408千元 |
|-------------|---------------------------|------|------------|------|---------|

| | |
|--------|---|
| 歲入項目說明 | <p>一、項目內容： 土地權利書狀。</p> <p>二、法令依據： 土地法第67條、第77條。</p> |
|--------|---|

| 科目名稱及編號 | 單位 | 數量 | 單價 | 預算數 | 說明及收入依據 |
|--------------------|----|--------|----|-----------|---|
| 合計 | | | | 1,408,000 | |
| 05040460102 證照費 | 張 | 17,600 | 80 | 1,408,000 | 土地法第67條、第77條--書狀費 因土地權利變更登記所發給之土地權利書狀每張應繳費額依土地法第67條之規定 |

新 北 市 瑞 芳 地 政 事 務 所

歲 入 項 目 說 明 提 要 與 預 算 明 細 表

經常門

中華民國114年度

單位：新臺幣元

行政規費收入—登記費

行政規費收入—登記費

| | | | | | |
|-------------|---------------------------|------|------------|------|---------|
| 來源別子目及細目與編號 | 05040460103 行政規費收入-登記費 | 承辦單位 | 新北市瑞芳地政事務所 | 預算金額 | 3,180千元 |
|-------------|---------------------------|------|------------|------|---------|

| | |
|--------|--|
| 歲入項目說明 | <p>一、項目內容： 土地總登記、土地權利變更登記費。</p> <p>二、法令依據： 土地法第65條、第76條。</p> |
|--------|--|

| 科目名稱及編號 | 單位 | 數量 | 單價 | 預算數 | 說明及收入依據 |
|--------------------|----|----|-----------|-----------|--|
| 合計 | | | | 3,180,000 | |
| 05040460103 登記費 | 年 | 1 | 318,000 | 318,000 | 土地法第65條--登記費 土地總登記應由權利人按申報地價或土地他項權利價值繳納登記費千分之二 (159,000,000) |
| | 年 | 1 | 2,862,000 | 2,862,000 | 土地法第76條--登記費 聲請為土地權利變更登記應由權利人按申報地價或權利價值繳納登記費千分之一 (2,862,000,000)(歲出編列：地政業務 - 地政業務 - 地政管理-獎補助費318,000元) |

新北市瑞芳地政事務所

歲入項目說明提要與預算明細表

經常門

中華民國114年度

單位：新臺幣元

使用規費收入—資料使用費

| | | | | | |
|-------------|-----------------------------|------|------------|------|---------|
| 來源別子目及細目與編號 | 05040460303 使用規費收入-資料使用費 | 承辦單位 | 新北市瑞芳地政事務所 | 預算金額 | 1,548千元 |
|-------------|-----------------------------|------|------------|------|---------|

使用規費收入—資料使用費

| | |
|--------|--|
| 歲入項目說明 | 一、項目內容： 1.曬圖工本費-地籍藍曬圖。 2.土地及建物各項圖冊簿謄本工本費或閱覽費。 3.地籍電子資料檔。 |
| | 二、法令依據： 1.新北市申請地籍藍曬圖收費標準。2.土地法第67條、79條之2第2項及規費法第10條第1項規定之土地或建築改良物權利書狀及申請應用地籍資料規費收費標準。3.土地基本資料庫電子資料流通作業要點暨新北市申請提供土地基本資料庫電子資料收費標準。 |

| 科目名稱及編號 | 單位 | 數量 | 單價 | 預算數 | 說明及收入依據 |
|----------------------|----|--------|----|-----------|---|
| 合計 | | | | 1,548,000 | |
| 05040460303 資料使用費 | 張 | 180 | 40 | 7,200 | 新北市申請地籍藍曬圖收費標準--曬圖工本費 地籍藍曬圖 |
| | 張 | 73,910 | 20 | 1,478,200 | 土地法第67條、79條之2第2項及規費法第10條第1項規定之土地或建築改良物權利書狀及申請應用地籍資料規費收費標準--地籍圖簿謄本費 申請閱覽地籍資料、總歸戶或土地/建物參考資訊檔資料或發給人工(電子)登記、地價、建物測量成果圖、地籍圖謄本或土地/建物參考資訊檔資料等應繳納使用費、閱覽費及工本費 |
| | 張 | 751 | 10 | 7,510 | 土地法第67條、79條之2第2項及規費法第10條第1項規定之土地或建築改良物權利書狀及申請應用地籍資料規費收費標準--地籍圖簿謄本費 申請閱覽地籍資料或抄錄、影印登記申請書及信託專簿等應繳納閱覽及工本費 |
| | 張 | 1,000 | 10 | 10,000 | 土地法第67條、79條之2第2項及規費法第10條第1項規定之土地或建築改良物權利書狀及申請應用地籍資料規費收費標準--地籍圖簿謄本費 申請發給人工影印登記簿謄本 |
| | 張 | 6 | 15 | 90 | 土地法第67條、79條之2第2項及規費法第10條第1項規定之 |

新北市瑞芳地政事務所

歲入項目說明提要與預算明細表

經常門

中華民國114年度

單位：新臺幣元

使用規費收入—資料使用費

使用規費收入—資料使用費

| 科目名稱及編號 | 單位 | 數量 | 單價 | 預算數 | 說明及收入依據 |
|---------|----|--------|-----|--------|--|
| | 錄 | 42,000 | 1 | 42,000 | 土地或建築改良物權利書狀及申請應用地籍資料規費收費標準--地籍圖簿謄本費 申請發給人工影印建物測量成果圖、地籍圖謄本 |
| | 錄 | 6,000 | 0.5 | 3,000 | 土地法第67條、79條之2第2項及規費法第10條第1項規定之土地或建築改良物權利書狀及申請應用地籍資料規費收費標準--地籍圖簿謄本費 依土地基本資料庫電子資料流通作業要點暨新北市申請提供土地基本資料庫電子資料收費標準發給地籍電子資料檔 地籍圖檔 |
| | 錄 | | | | 土地法第67條、79條之2第2項及規費法第10條第1項規定之土地或建築改良物權利書狀及申請應用地籍資料規費收費標準--地籍圖簿謄本費 依土地基本資料庫電子資料流通作業要點暨新北市申請提供土地基本資料庫電子資料收費標準發給地籍電子資料檔 登記資料 |

新 北 市 瑞 芳 地 政 事 務 所

歲 入 項 目 說 明 提 要 與 預 算 明 細 表

經常門

中華民國114年度

單位：新臺幣元

廢舊物資售價－廢舊物資售價

廢舊物資售價－廢舊物資售價

| | | | | | |
|-------------|------------------------------|------|------------|------|------|
| 來源別子目及細目與編號 | 07040460501 廢舊物資售價-廢舊物資售價 | 承辦單位 | 新北市瑞芳地政事務所 | 預算金額 | 12千元 |
|-------------|------------------------------|------|------------|------|------|

| | |
|--------|---|
| 歲入項目說明 | <p>一、項目內容： 變賣報廢公有財產收入。</p> <p>二、法令依據： 行政院頒訂「各機關奉准報廢財產之變賣及估價作業程序」。</p> |
|--------|---|

| 科目名稱及編號 | 單位 | 數量 | 單價 | 預算數 | 說明及收入依據 |
|-----------------------|----|----|--------|--------|------------|
| 合計 | | | | 12,000 | |
| 07040460501 廢舊物資售價 | 年 | 1 | 12,000 | 12,000 | 變賣報廢公有財產收入 |

新北市瑞芳地政事務所

歲入項目說明提要與預算明細表

經常門

中華民國114年度

單位：新臺幣元

| | | | | | | | |
|-----------------------|-------------|--|------|------------|--------|------------------------------------|-------------|
| 雜項收入—其他雜項收入 | 來源別子目及細目與編號 | 12040460210 雜項收入-其他雜項收入 | 承辦單位 | 新北市瑞芳地政事務所 | 預算金額 | 15千元 | 雜項收入—其他雜項收入 |
| | 歲入項目說明 | <p>一、項目內容： 員工居住公有宿舍，服務機關依行政院訂頒之「軍公教員工居住公有宿舍房屋津貼扣繳數額表」標準，按月自其薪資中扣繳回市庫。</p> <p>二、法令依據： 依全國軍公教員工待遇支給要點。</p> | | | | | |
| 科目名稱及編號 | | 單位 | 數量 | 單價 | 預算數 | 說明及收入依據 | |
| 合計 | | | | | 15,000 | | |
| 12040460210 其他雜項收入 | | 年 | 1 | 15,000 | 15,000 | 依全國軍公教員工待遇支給要點第4點規定，由服務機關負責按月扣繳回市庫 | |

新北市瑞芳地政事務所

歲出計畫說明提要與各項費用明細表

中華民國114年度

單位：新臺幣元

| | | | | | | | |
|-----------|----------------|---|--------|------------|------------|--|-----------|
| 一般行政—一般行政 | 業務計畫及工作計畫名稱與編號 | 37040460101 一般行政-一般行政 | 承辦單位 | 新北市瑞芳地政事務所 | 預算金額 | 45,072千元 | 一般行政—一般行政 |
| | 歲出計畫說明 | <p>一、計畫內容： 人員維持費(詳人事費彙計表)及基本行政工作維持費。</p> <p>二、預期成果： 協助業務單位順利推動各項業務。</p> | | | | | |
| | 分支計畫及用途別科目 | 單位 | 數量 | 單價 | 預算數 | 說明 | |
| | 合計 | | | | 45,072,000 | 市庫負擔44,574,000元，收支併列498,000元(中央補助13,000元，其他485,000元) | |
| | 01人員維持費 | | | | 44,276,000 | 市庫負擔43,778,000元，收支併列498,000元(中央補助13,000元，其他485,000元) | |
| | 1000 人事費 | | | | 44,276,000 | 市庫負擔43,778,000元，收支併列498,000元(中央補助13,000元，其他485,000元) | |
| | 1015 法定編制人員待遇 | | | | 23,812,376 | | |
| | | 年 | 1 | 23,812,376 | 23,812,376 | 法定編制人員薪津 | |
| | 1020 約聘僱人員待遇 | | | | 1,516,320 | | |
| | | 人x月 | 2 × 12 | 44,280 | 1,062,720 | 六等四階約聘人員薪津 | |
| | | 人x月 | 1 × 12 | 37,800 | 453,600 | 五等約僱人員薪津 | |
| | 1025 技工及工友待遇 | | | | 5,838,360 | | |
| | | 年 | 1 | 4,551,960 | 4,551,960 | 測量助理薪津 | |
| | | 年 | 1 | 436,080 | 436,080 | 技工薪津 | |
| | | 年 | 1 | 850,320 | 850,320 | 工友薪津 | |

新北市瑞芳地政事務所

歲出計畫說明提要與各項費用明細表

中華民國114年度

單位：新臺幣元

| 分支計畫及用途別科目 | 單位 | 數量 | 單價 | 預算數 | 說明 |
|------------|-----------|---------|-----------|-----------|--|
| 1030 獎金 | | | | 6,441,425 | |
| | 年 | 1 | 4,686,841 | 4,686,841 | 職員考績及年終工作獎金 |
| | 人x月 | 2 × 1.5 | 44,280 | 132,840 | 六等四階約聘人員年終工作獎金 |
| | 人x月 | 1 × 1.5 | 37,800 | 56,700 | 五等約僱人員年終工作獎金 |
| | 年 | 1 | 1,243,899 | 1,243,899 | 測量助理考績及年終工作獎金 |
| | 年 | 1 | 90,850 | 90,850 | 技工考績及年終工作獎金 |
| | 年 | 1 | 230,295 | 230,295 | 工友考績及年終工作獎金 |
| | 1035 其他給與 | | | 1,006,000 | |
| | 年 | 1 | 510,000 | 510,000 | 職員休假補助費 |
| | 人 | 2 | 16,000 | 32,000 | 約聘人員休假補助費 |
| 人 | 1 | 16,000 | 16,000 | 約僱人員休假補助費 | |
| 年 | 1 | 160,000 | 160,000 | 測量助理休假補助費 | |
| 年 | 1 | 16,000 | 16,000 | 技工休假補助費 | |
| 年 | 1 | 32,000 | 32,000 | 工友休假補助費 | |
| 人x月 | 10 × 12 | 2,000 | 240,000 | 測量助理工作費 | |
| 1040 加班費 | | | | 1,925,102 | |
| | 年 | 1 | 382,200 | 382,200 | 辦理各項業務加班費 |
| | 年 | 1 | 485,000 | 485,000 | 辦理地籍清理作業加班費 |
| | 年 | 1 | 15,000 | 15,000 | 辦理三維地籍建物整合建置加班費(內政部113.8.7台內地字第1130263348號函，中央款13,000元，市配合款2,000元) |
| | 年 | 1 | 656,790 | 656,790 | 職員未休假加班費 |
| | 年 | 1 | 53,280 | 53,280 | 六等四階約聘人員未休假加班費 |
| | 年 | 1 | 22,752 | 22,752 | 五等約僱人員未休假加班費 |
| | 年 | 1 | 238,400 | 238,400 | 測量助理未休假加班費 |
| | 年 | 1 | 24,320 | 24,320 | 技工未休假加班費 |
| | 年 | 1 | 47,360 | 47,360 | 工友未休假加班費 |

新北市瑞芳地政事務所

歲出計畫說明提要與各項費用明細表

中華民國114年度

單位：新臺幣元

| 分支計畫及用途別科目 | 單位 | 數量 | 單價 | 預算數 | 說明 |
|--------------|-----|------|-----------|-----------|---------------|
| 1050 退休離職儲金 | | | | 513,020 | |
| | 年 | 1 | 238,124 | 238,124 | 退撫基金提撥等 |
| | 年 | 1 | 65,952 | 65,952 | 六等四階約聘人員離職儲金 |
| | 年 | 1 | 27,504 | 27,504 | 五等約僱人員離職儲金 |
| | 年 | 1 | 181,440 | 181,440 | 測量助理退職準備 |
| 1055 保險 | | | | 3,223,397 | |
| | 年 | 1 | 2,121,115 | 2,121,115 | 職員保險費 |
| | 人x月 | 2×12 | 6,154 | 147,696 | 六等四階約聘人員保險費 |
| | 人x月 | 1×12 | 5,132 | 61,584 | 五等約僱人員保險費 |
| | 年 | 1 | 698,774 | 698,774 | 測量助理保險費 |
| | 年 | 1 | 66,441 | 66,441 | 技工保險費 |
| | 年 | 1 | 127,787 | 127,787 | 工友保險費 |
| 02基本行政工作維持費 | | | | 796,000 | 市庫負擔796,000元 |
| 2000 業務費 | | | | 748,000 | 市庫負擔748,000元 |
| 2003 教育訓練費 | | | | 2,400 | |
| | 年 | 1 | 2,400 | 2,400 | 英語檢定報名費補助 |
| 2054 一般事務費 | | | | 566,939 | |
| | 人 | 58 | 3,000 | 174,000 | 文康活動費 |
| | 年 | 1 | 262,939 | 262,939 | 公務用文具用品、印刷及雜支 |
| | 年 | 1 | 130,000 | 130,000 | 員工健康檢查費 |
| 2063 房屋建築養護費 | | | | 106,661 | |
| | 年 | 1 | 106,661 | 106,661 | 辦公廳舍修繕費 |
| 2093 特別費 | | | | 72,000 | |
| | 月 | 12 | 6,000 | 72,000 | 首長特別費 |
| 4000 獎補助費 | | | | 48,000 | 市庫負擔48,000元 |
| 4085 獎勵及慰問 | | | | 48,000 | |
| | 人x節 | 8×3 | 2,000 | 48,000 | 退休(職)人員三節慰問金 |

新北市瑞芳地政事務所

歲出計畫說明提要與各項費用明細表

中華民國114年度

單位：新臺幣元

| | | | | | | | |
|-----------|--------------------|--|----------|------------|------------|--|-----------|
| 地政業務—地政業務 | 業務計畫及工作計畫 名稱與編號 | 37040460301 地政業務-地政業務 | 承辦 單位 | 新北市瑞芳地政事務所 | 預算 金額 | 16,232千元 | 地政業務—地政業務 |
| | 歲出計畫說明 | <p>一、計畫內容： 辦理地政管理業務及其他相關業務活動等。</p> <p>二、預期成果： 如期完成依照土地法及相關法令受理人民申請登記、測量案件、地價查估、公告土地現值及地政資訊作業等其他相關業務。</p> | | | | | |
| | 分支計畫及用途別科目 | 單位 | 數量 | 單價 | 預算數 | 說明 | |
| | 合計 | | | | 16,232,000 | 市庫負擔13,415,000元，收支併列2,817,000元(其他2,817,000元) | |
| | 09地政管理 | | | | 16,232,000 | 市庫負擔13,415,000元，收支併列2,817,000元(其他2,817,000元) | |
| | 2000 業務費 | | | | 15,914,000 | 市庫負擔13,097,000元，收支併列2,817,000元(其他2,817,000元) | |
| | 2006 水電費 | | | | 860,000 | | |
| | | 年 | 1 | 10,000 | 10,000 | 水費 | |
| | | 年 | 1 | 850,000 | 850,000 | 電費 | |
| | 2009 通訊費 | | | | 944,585 | | |
| | | 年 | 1 | 520,000 | 520,000 | 數據專線及備援線路費用 | |
| | | 年 | 1 | 15,000 | 15,000 | e-GPS系統服務費及數據服務通訊費 | |
| | | 年 | 1 | 188,400 | 188,400 | 郵資 | |
| | | 年 | 1 | 221,185 | 221,185 | 電話費 | |

新北市瑞芳地政事務所

歲出計畫說明提要與各項費用明細表

中華民國114年度

單位：新臺幣元

| 分支計畫及用途別科目 | 單位 | 數量 | 單價 | 預算數 | 說明 |
|---------------|----|----|-----------|-----------|---------------------------------------|
| 2018 資訊服務費 | 年 | 1 | 470,000 | 470,000 | 整合作業系統諮詢及資料維護 |
| | 年 | 1 | 160,000 | 160,000 | 地政資訊其他設備維護及零件換修 |
| | 年 | 1 | 80,000 | 80,000 | 圖解數化系統作業諮詢及資料維護暨建物平面圖建檔、核發系統作業諮詢及資料維護 |
| | 年 | 1 | 460,000 | 460,000 | 地政資訊硬體設備維護(含主機、通訊設備及防火牆) |
| | 年 | 1 | 80,000 | 80,000 | 地價區段劃分及區段地價估價作業系統網際網路版系統維護、資料更新及功能新增 |
| 2021 其他業務租金 | 年 | 1 | 263,280 | 263,280 | 影印機租金、悠遊卡機台租金及AED自動體外心臟電擊去顫器租金 |
| 2024 稅捐及規費 | 年 | 1 | 56,150 | 56,150 | 公務車牌照稅 |
| | 年 | 1 | 28,428 | 28,428 | 公務車燃料使用費 |
| | 年 | 1 | 1,200 | 1,200 | 公務車檢驗費 |
| 2027 保險費 | 年 | 1 | 16,626 | 16,626 | 公務車保險費 |
| | 年 | 1 | 16,000 | 16,000 | 電子設備保險費 |
| 2033 約用人員酬金 | 年 | 1 | 5,157,504 | 5,157,504 | 臨時人員11人薪資、保險費、退職準備、年終工作獎金及加班費 |
| 2036 按日按件計資酬金 | 年 | 1 | 20,000 | 20,000 | 訓練講座鐘點費 |
| 2051 物品 | 年 | 1 | 315,363 | 315,363 | 文具用品、各項耗材、法令書刊、影印及報表用紙、檔案夾、刻印及雜項用品 |
| | 年 | 1 | 358,000 | 358,000 | 各類印表機碳粉耗材 |

新北市瑞芳地政事務所

歲出計畫說明提要與各項費用明細表

中華民國114年度

單位：新臺幣元

| 分支計畫及用途別科目 | 單位 | 數量 | 單價 | 預算數 | 說明 |
|-------------------------|----|--------|-----------|---------------------|-------------------------------------|
| 地政業務—地政業務 2054 一般事務費 | 年 | 1 | 50,000 | 50,000 | 其他電腦作業用耗材(主機及電腦週邊設備及儲存媒體) |
| | 年 | 1 | 5,000 | 5,000 | 地籍藍曬圖材料 |
| | 年 | 1 | 50,000 | 50,000 | 土地界標 |
| | 年 | 1 | 251,868 | 251,868 | 公務車油料費 |
| | 年 | 1 | 16,000 | 16,000 | 異動登記簿微縮軟片、拷貝片及耗材 |
| | 年 | 1 | 10,000 | 10,000 | 網路線路變更佈設及週邊材料 |
| | 年 | 1 | 10,000 | 10,000 | 列印電子作業謄本用紙 |
| | 年 | 1 | 120,000 | 120,000 | 不斷電系統用電池 |
| | 年 | 1 | 30,000 | 30,000 | 測繪文具 |
| | 年 | 1 | 30,000 | 30,000 | 測量原圖圖套 |
| | 年 | 1 | 10,000 | 10,000 | 印刷規費聯單、各項書表紙張用品 |
| | 張 | 22,140 | 16.4 | 363,096 | 印製權狀 |
| | 年 | 1 | 100,000 | 100,000 | 辦公器具及測量儀器物品 |
| | | | | 3,870,600 | |
| | 年 | 1 | 2,795,000 | 2,795,000 | 辦理地籍清理相關業務之影印紙張、用品材料、郵資、暫僱人員薪資及雜項費用 |
| | 年 | 1 | 9,000 | 9,000 | 印刷各項書表及各項作業手續費 |
| | 年 | 1 | 2,000 | 2,000 | 公告現值說明會場地佈置及資料製作雜項支出 |
| | 年 | 1 | 800,000 | 800,000 | 整理環境及雜項費用 |
| | 年 | 1 | 40,800 | 40,800 | 志工聯誼或慶生活動、教育訓練、執勤配備、保險、誤餐及交通費 |
| | 年 | 1 | 40,000 | 40,000 | 檔案管理事務費 |
| 年 | 1 | 37,800 | 37,800 | 保全服務費 | |
| 年 | 1 | 39,000 | 39,000 | 印刷及裝訂公告現值作業所需相關報表圖冊 | |

新北市瑞芳地政事務所

歲出計畫說明提要與各項費用明細表

中華民國114年度

單位：新臺幣元

| 分支計畫及用途別科目 | 單位 | 數量 | 單價 | 預算數 | 說明 |
|------------|-----------------|---------|---------|-------------------------|--|
| 地政業務—地政業務 | 年 | 1 | 76,000 | 76,000 | 地籍圖重測併土地複丈委外辦理 |
| | 年 | 1 | 28,000 | 28,000 | 委外印製地價區段圖 |
| | 年 | 1 | 3,000 | 3,000 | 辦理三維地籍建物整合建置所需相關經費(內政部113.8.7台內地字第1130263348號函，市配合款3,000元) |
| | 2066 車輛及辦公器具養護費 | | | 195,300 | |
| | 年 | 1 | 195,300 | 195,300 | 公務車養護費 |
| | 2069 設施及機械設備養護費 | | | 665,000 | |
| | 年 | 1 | 40,000 | 40,000 | 消防申報及設備檢修費 |
| | 年 | 1 | 30,000 | 30,000 | 地籍測量儀器設備維護費 |
| | 年 | 1 | 245,000 | 245,000 | 電腦機房及其他設備線路維護費 |
| | 年 | 1 | 350,000 | 350,000 | 空調、飲水機及各項機具維護費 |
| 2072 國內旅費 | | | 850,000 | | |
| 年 | 1 | 828,000 | 828,000 | 處理經常一般公務或實施特定工作計畫所需之差旅費 | |
| 年 | 1 | 22,000 | 22,000 | 辦理地籍清理相關業務差旅費 | |
| 4000 獎補助費 | | | 318,000 | 市庫負擔318,000元 | |
| 4080 損失及賠償 | | | 318,000 | | |
| 年 | 1 | 318,000 | 318,000 | 依土地法規定提列 | |

新北市瑞芳地政事務所

歲出計畫說明提要與各項費用明細表

中華民國114年度

單位：新臺幣元

| | | | | | | | | |
|---------------|--|----|--------------------------|------------|------------|---|----------|-----------|
| 地政業務—地政業務 | 業務計畫及工作計畫 名稱與編號 | | 37040460301 地政業務-地政業務 | 承辦 單位 | 新北市瑞芳地政事務所 | 預算 金額 | 36,406千元 | 地政業務—地政業務 |
| | 歲出計畫說明 一、計畫內容： 辦理相關工程、設施及購置設備等。 二、預期成果： 改善辦公環境及設備。 | | | | | | | |
| 分支計畫及用途別科目 | | 單位 | 數量 | 單價 | 預算數 | 說 明 | | |
| 合計 | | | | | 36,406,000 | 市庫負擔36,384,400元，收支併列21,600元(中央補助21,600元) | | |
| 11地政設備 | | | | | 36,406,000 | 市庫負擔36,384,400元，收支併列21,600元(中央補助21,600元) | | |
| 3000 設備及投資 | | | | | 36,406,000 | 市庫負擔36,384,400元，收支併列21,600元(中央補助21,600元) | | |
| 3010 房屋建築及設備費 | | 式 | 1 | 33,925,000 | 33,925,000 | 新北市瑞芳地政事務所暨瑞芳區衛生所辦公廳舍興建工程(總工程經費4億 1,058萬2,000元，本所分攤2億5,978萬5,000元，瑞芳區衛生所分攤1億5,079萬7,000元。本所111年編列695萬 4,000元，112年編列0元，113年編列237萬5,000元，114年編列3,392萬5,000元，115年編列9,548萬2,000元，116年編列9,061萬5,000元，117年編列3,043萬4,000元) | | |
| 3020 機械設備費 | | 台 | 1 | 550,000 | 2,050,000 | 汰換全測站經緯儀 | | |
| | | | | | 550,000 | | | |

新北市瑞芳地政事務所

歲出計畫說明提要與各項費用明細表

中華民國114年度

單位：新臺幣元

| 分支計畫及用途別科目 | 單位 | 數量 | 單價 | 預算數 | 說 明 |
|---------------|----|----|-----------|-----------|--|
| 3030 資訊軟硬體設備費 | 台 | 1 | 1,500,000 | 1,500,000 | 汰換整合式衛星定位接收儀 |
| | | | | 132,000 | |
| 3035 雜項設備費 | 台 | 1 | 27,000 | 27,000 | 辦理三維地籍建物整合建置購置筆記型電腦(內政部113.8.7台內地字第1130263348號函,中央款21,600元,市配合款5,400元) |
| | 台 | 1 | 20,000 | 20,000 | 汰換A4黑白印表機 |
| | 台 | 1 | 57,000 | 57,000 | 汰換A3彩色印表機 |
| | 台 | 1 | 28,000 | 28,000 | 汰換A3雷射印表機 |
| | | | | 299,000 | |
| | 台 | 1 | 210,000 | 210,000 | 汰換謄本自動蓋印機 |
| | 台 | 1 | 89,000 | 89,000 | 新增公告型差勤指紋機 |

地政業務—地政業務

地政業務—地政業務

新北市瑞芳地政事務所

各項費用彙計表

中華民國114年度

單位：新臺幣千元

| 工作計畫名稱及編號 | 37040460101 一般行政 | 37040460301 地政業務 | 合 計 | | |
|---------------------|---------------------|---------------------|--------|--|--|
| 第一、二級用途別 科目名稱及編號 | | | | | |
| 合 計 | 45,072 | 52,638 | 97,710 | | |
| 100000人事費 | 44,276 | | 44,276 | | |
| 101500法定編制人員待遇 | 23,812 | | 23,812 | | |
| 102000約聘僱人員待遇 | 1,516 | | 1,516 | | |
| 102500技工及工友待遇 | 5,838 | | 5,838 | | |
| 103000獎金 | 6,441 | | 6,441 | | |
| 103500其他給與 | 1,006 | | 1,006 | | |
| 104000加班費 | 1,925 | | 1,925 | | |
| 105000退休離職儲金 | 513 | | 513 | | |
| 105500保險 | 3,223 | | 3,223 | | |
| 200000業務費 | 748 | 15,914 | 16,662 | | |
| 200300教育訓練費 | 2 | | 2 | | |
| 200600水電費 | | 860 | 860 | | |
| 200900通訊費 | | 945 | 945 | | |
| 201800資訊服務費 | | 1,250 | 1,250 | | |
| 202100其他業務租金 | | 263 | 263 | | |
| 202400稅捐及規費 | | 86 | 86 | | |
| 202700保險費 | | 33 | 33 | | |
| 203300約用人員酬金 | | 5,158 | 5,158 | | |
| 203600按日按件計資酬金 | | 20 | 20 | | |
| 205100物品 | | 1,719 | 1,719 | | |
| 205400一般事務費 | 567 | 3,871 | 4,438 | | |
| 206300房屋建築養護費 | 107 | | 107 | | |
| 206600車輛及辦公器具養護費 | | 195 | 195 | | |
| 206900設施及機械設備養護費 | | 665 | 665 | | |
| 207200國內旅費 | | 850 | 850 | | |
| 209300特別費 | 72 | | 72 | | |
| 300000設備及投資 | | 36,406 | 36,406 | | |
| 301000房屋建築及設備費 | | 33,925 | 33,925 | | |
| 302000機械設備費 | | 2,050 | 2,050 | | |
| 303000資訊軟硬體設備費 | | 132 | 132 | | |

新北市瑞芳地政事務所

各項費用彙計表

中華民國114年度

單位：新臺幣千元

| 工作計畫名稱及編號 | 37040460101 一般行政 | 37040460301 地政業務 | 合 計 | | | |
|---------------------|---------------------|---------------------|-----|--|--|--|
| 第一、二級用途別 科目名稱及編號 | | | | | | |
| 303500雜項設備費 | | 299 | 299 | | | |
| 400000獎補助費 | 48 | 318 | 366 | | | |
| 408000損失及賠償 | | 318 | 318 | | | |
| 408500獎勵及慰問 | 48 | | 48 | | | |

新北市瑞芳地政事務所
歲出一級用途別科目分析表

中華民國114年度

單位：新臺幣千元

| 名稱及編號 | 合計 | 經常支出 | | | | | | 資本支出 | | | | | |
|---------------------|--------|--------|--------|------|-----|-----|--------|------|-----|--------|------|-----|--------|
| | | 人事費 | 業務費 | 獎補助費 | 債務費 | 預備金 | 小計 | 人事費 | 業務費 | 設備及投資 | 獎補助費 | 預備金 | 小計 |
| 合計 | 97,710 | 44,276 | 16,662 | 366 | | | 61,304 | | | 36,406 | | | 36,406 |
| 37040460000 民政支出 | 97,710 | 44,276 | 16,662 | 366 | | | 61,304 | | | 36,406 | | | 36,406 |
| 37040460100 一般行政 | 45,072 | 44,276 | 748 | 48 | | | 45,072 | | | | | | |
| 37040460101 一般行政 | 45,072 | 44,276 | 748 | 48 | | | 45,072 | | | | | | |
| 37040460300 地政業務 | 52,638 | | 15,914 | 318 | | | 16,232 | | | 36,406 | | | 36,406 |
| 37040460301 地政業務 | 52,638 | | 15,914 | 318 | | | 16,232 | | | 36,406 | | | 36,406 |

新北市瑞芳地政事務所

資本支出分析表

中華民國114年度

單位：新臺幣千元

| 名稱及編號 | 合計 | 設備及投資 | | | | | | | | 其他資本支出 | |
|---------------------|--------|-------|---------|---------|-------|------|--------|------|----|--------|----|
| | | 土地 | 房屋建築及設備 | 公共建設及設施 | 機械設備 | 運輸設備 | 資訊軟體設備 | 雜項設備 | 權利 | | 投資 |
| 合計 | 36,406 | | 33,925 | | 2,050 | | 132 | 299 | | | |
| 37040460300 地政業務 | 36,406 | | 33,925 | | 2,050 | | 132 | 299 | | | |
| 37040460301 地政業務 | 36,406 | | 33,925 | | 2,050 | | 132 | 299 | | | |

新北市瑞芳地政事務所

人 事 費 彙 計 表

中華民國114年度

單位：新臺幣元

| 類別 | 預算員額 | 全年度人事費 | | | | | | | | | | | 備註 | |
|-------|------|--------|--------|------------|-----------|-----------|-----------|-----------|-----------|--------|---------|-----------|------------|----|
| | | 民意代表待遇 | 政務人員待遇 | 法定編制人員待遇 | 約聘僱人員待遇 | 技工及工友待遇 | 獎金 | 其他給與 | 加班費 | 退休退職給付 | 退休離職儲金 | 保險 | | 合計 |
| 合計 | 47 | | | 23,812,376 | 1,516,320 | 5,838,360 | 6,441,425 | 1,006,000 | 1,925,102 | | 513,020 | 3,223,397 | 44,276,000 | |
| 正式員額 | 31 | | | 23,812,376 | | | 4,686,841 | 510,000 | 656,790 | | 238,124 | 2,121,115 | 32,025,246 | |
| 職員 | 31 | | | 23,812,376 | | | 4,686,841 | 510,000 | 656,790 | | 238,124 | 2,121,115 | 32,025,246 | |
| 約聘僱人員 | 3 | | | | 1,516,320 | | 189,540 | 48,000 | 76,032 | | 93,456 | 209,280 | 2,132,628 | |
| 技工 | 11 | | | | | 4,988,040 | 1,334,749 | 416,000 | 262,720 | | 181,440 | 765,215 | 7,948,164 | |
| 工友 | 2 | | | | | 850,320 | 230,295 | 32,000 | 47,360 | | | 127,787 | 1,287,762 | |
| 其他人事費 | | | | | | | | | 882,200 | | | | 882,200 | |

新北市瑞芳地政事務所

約聘僱人員費用分析表

中華民國114年度

單位：新臺幣元

| 科 目 | | | | 約聘人員 (人*月) | 約僱人員 (人*月) | 全年度預算數 | 說 明 |
|-----|-----|----|----|---------------|---------------|-----------|---|
| 款 | 項 | 目 | 節 | | | | |
| | | | | | | 2,132,628 | 包括約聘僱人員待遇1,516,320元、年終工作獎金189,540元、未休假加班費76,032元、保險費209,280元、離職儲金93,456元及休假補助48,000元。 |
| 04 | | | | | | 2,132,628 | |
| | 007 | | | | | 2,132,628 | |
| | | 01 | | | | 2,132,628 | |
| | | | 01 | | | 2,132,628 | |
| | | | | | 2x12 | 1,494,488 | 六等四階約聘人員(人員維持費) |
| | | | | | | 638,140 | 五等約僱人員(人員維持費) |

新北市瑞芳地政事務所

公務車輛明細表

中華民國114年度

單位：新臺幣元

| 業務計畫 及工作計 畫名稱 | 車輛 數 | 車輛 種類 | 乘客 人數 (不含 司機) | 購置 年月 | 汽缸總 排氣量 (立方 公分) | 牌照稅 (全年) | 燃料使 用費 (全年) | 油料費(全年) | | | 養 護 費 | 車輛 保 險 費 | 車輛 檢 驗 費 | 備註 |
|---------------------|---------|------------|------------------------|----------|--------------------------|-------------|-------------------|------------|-----------|---------|-------------|-------------------|-------------------|----------|
| | | | | | | | | 數量 (公升) | 單價 (元) | 金額 | | | | |
| 地政業務 地政業務 | | 現有車輛 | | | | 56,150 | 28,428 | | | 251,868 | 195,300 | 16,626 | 1,200 | |
| | 1 | 小客車 | 8 | 10504 | 2198 | 11,230 | 3,708 | 1,668 | 27.0 | 45,036 | 51,000 | 2,483 | 450 | ARF-3065 |
| | 1 | 小客貨兩用 車 | 4 | 10005 | 2261 | 11,230 | 6,180 | 1,668 | 31.0 | 51,708 | 51,000 | 2,915 | 750 | 0502-B2 |
| | 1 | 小客貨兩用 車 | 4 | 11009 | 2359 | 11,230 | 6,180 | 1,668 | 31.0 | 51,708 | 34,000 | 2,915 | | BBN-9572 |
| | 1 | 小客貨兩用 車 | 4 | 11106 | 2359 | 11,230 | 6,180 | 1,668 | 31.0 | 51,708 | 25,500 | 2,915 | | BQP-9172 |
| | 1 | 小客貨兩用 車 | 4 | 11207 | 2359 | 11,230 | 6,180 | 1,668 | 31.0 | 51,708 | 25,500 | 2,915 | | BTS-1932 |
| | 1 | 電動汽車 | 4 | 11408 | 不限定 | | | | | | 8,300 | 2,483 | | EBB-3882 |
| | | 合計 | | | | | 56,150 | 28,428 | | | 251,868 | 195,300 | 16,626 | 1,200 |

新北市瑞芳地政事務所

中程資本支出計畫概況表

中華民國114年度

單位：新臺幣千元

| 業務計畫及工作計畫名稱與編號 | 37040460301 地政業務-地政業務 | 經費需求總數 | 259,785千元 | 計畫期間 | 自111.01.01起至117.05.31止 | |
|------------------------------|---------------------------|--------|-----------|---------|------------------------|--|
| 計畫內容 | 新北市瑞芳地政事務所暨瑞芳區衛生所辦公廳舍興建工程 | 預期成果 | 如期完成 | 計畫類別 | 房屋建築計畫 | |
| 工作項目 | 年度 | 概算數 | 占總需求(%) | 已過期間執行數 | | 說明 |
| | | | | 實支數 | 保留數 | |
| 聘請建築師就本基地條件、容積、建蔽率及法規限制做先期評估 | 111 | 6,954 | 2.68 | 133 | 6,821 | 新北市瑞芳地政事務所暨瑞芳區衛生所辦公廳舍興建工程(總工程經費4億1,058萬2,000元，本所分攤2億5,978萬5,000元，瑞芳區衛生所分攤1億5,079萬7,000元。本所111年編列695萬4,000元，112年編列0元，113年編列237萬5,000元，114年編列3,392萬5,000元，115年編列9,548萬2,000元，116年編列9,061萬5,000元，117年編列3,043萬4,000元) 代辦協議、技服招決標作業、規劃 |
| 基本需求確認、技服招決標作業 | 112 | | | | | |
| 基本設計、工程招決標、拆除 | 113 | 2,375 | 0.91 | | | |
| 工程開工、施工 | 114 | 33,925 | 13.06 | | | |
| 工程施工 | 115 | 95,482 | 36.75 | | | |
| 工程施工 | 116 | 90,615 | 34.88 | | | |
| 工程施工、驗收、搬入 | 117 | 30,434 | 11.72 | | | |

本頁空白

歲出按職能及經

中華民國114

| 職能別分類 | 經濟性分類 | 經常支出 | | | | | | | 資本支出 | | | | |
|---------------|-------|--------|-----------|------|--------|------|-----------|-----|--------|--------|-------|----------|-------|
| | | 受僱人員報酬 | 購買商品及勞務支出 | 債務利息 | 土地租金支出 | 經常移轉 | | | 經常支出合計 | 投資及增資 | | | |
| | | | | | | 對企業 | 對非營利及民間機構 | 對政府 | | 對國外 | 對營業基金 | 對非營業特種基金 | 對民間企業 |
| 總計 | | 49,456 | 11,482 | | | | | | | 61,304 | | | |
| 01 一般公共事務 | | 49,456 | 11,482 | | | | | | | 61,256 | | | |
| 02 防衛 | | | | | | | | | | | | | |
| 03 公共秩序與安全 | | | | | | | | | | | | | |
| 04 教育 | | | | | | | | | | | | | |
| 05 保健 | | | | | | | | | | | | | |
| 06 社會安全與福利 | | | | | | 48 | | | | 48 | | | |
| 07 住宅及社區服務 | | | | | | | | | | | | | |
| 08 娛樂、文化與宗教 | | | | | | | | | | | | | |
| 09 燃料與能源 | | | | | | | | | | | | | |
| 10 農、林、漁、牧業 | | | | | | | | | | | | | |
| 11 礦業、製造業及營造業 | | | | | | | | | | | | | |
| 12 運輸及通信 | | | | | | | | | | | | | |
| 13 其他經濟服務 | | | | | | | | | | | | | |
| 14 環境保護 | | | | | | | | | | | | | |
| 15 其他支出 | | | | | | | | | | | | | |

地政事務所

濟性綜合分類表

年度

單位：新臺幣千元

| 資本支出 | | | | | | | | | | | | | 總計 | |
|------|-----------|-----|-----|------|--------|--------|--------|------|------|------|---------|--------|--------|--------|
| 資本移轉 | | | | 土地購入 | 無形資產購入 | 固定資本形成 | | | | | | 資本支出合計 | | |
| 對企業 | 對非營利及民間機構 | 對政府 | 對國外 | | | 住宅 | 非住宅房屋 | 營建工程 | 運輸工具 | 資訊軟體 | 其他設備及機器 | | | 土地改良 |
| | | | | | | | 33,925 | | | | | 2,481 | 36,406 | 97,710 |
| | | | | | | | 33,925 | | | | | 2,481 | 36,406 | 97,662 |
| | | | | | | | | | | | | | | 48 |

本頁空白