

由統計指標看新北市地政人員 職場性平概況



新北市政府地政局 編印

中華民國 108 年 6 月

目次

壹、前言	1
貳、新北市地政人員性別分析	2
一、就整體性分析：男女人數逐漸縮小差距	3
二、主管性別分析：女性主管比明顯提高	4
三、編制人員非主管人員性別分析：逐漸縮短差距	5
四、測量助理性別分析：女性有增加趨勢	6
參、新北市各地政事務所地政人員性別分析	7
一、整體性分析：板橋地所之性比例為最低，瑞芳地所之性比例 為最高	8
二、主管性別分析：新莊地所主管之性比例最低，淡水地所主管 之性比例最高	10
三、編制人員非主管人員性別分析：新店地所之性比例最低	11
四、測量助理性別分析：板橋地所測量助理之性比例最低，而瑞 芳地所最高	12
肆、結論	14

表目次

表一	近年新北市地政人員男女異動情形	2
表二	107 年新北市各地所地政人員人數統計	8

圖目次

圖一	地政人員男女人數	3
圖二	地政人員性比例	3
圖三	地政人員課（股）長以上男女人數	4
圖四	地政人員課（股）長以上人員性比例	4
圖五	地政編制人員之非主管人員男女人數	5
圖六	地政編制人員之非主管人員性比例	5
圖七	地政測量助理男女人數	6
圖八	地政測量助理性比例	6
圖九	新北市各地政事務所管轄圖	7
圖十	各地政事務所男女人數	9
圖十一	各地政事務所性比例	9
圖十二	各地政事務所課（股）長以上人員男女人數	10
圖十三	各地政事務所課（股）長以上人員性比例	11

圖十四各地政事務所編制人員之非主管男女人數	12
圖十五各地政事務所編制人員之非主管性比例	12
圖十六各地政事務所測量助理性男女人數	13
圖十七各地政事務所測量助理性比例	13

壹、前言

我國憲法對婦女權益之保障已有明文規定，憲法第 7 條即明確指出法律上男女平等的真正意義：「中華民國人民，無分男女、宗教、種族、階級、黨派，在法律上一律平等。」憲法第 156 條也規定：「國家為奠定民族生存發展之基礎，應保護母性，並實施婦女、兒童福利政策」。因此，國家為實現憲法所規定之兩性平等，貫徹憲法保護母性、實施婦女福利政策之精神，則國家應在政策及措施面上，確保兩性平等的權益。本文即從新北市近年地政人員(含幕僚單位人數)男女異動情形，及新北市各地政事務所人員男女比例進行分析比較，進一步瞭解地政人員職場性平概況與現階段政府推動性別主流化之施政成果。

貳、新北市地政人員性別分析

本文所述地政人員包含新北市地政局暨所屬編制內職員、約聘僱人員及測量助理，編制內職員及約聘僱人員主要負責辦理土地登記、地籍管理、地價查估、地政士、不動產經紀人及估價師之管理、地政業務資訊化、土地徵收及撥用、非都市土地編定管制、土地開發及測量業務等，測量助理則協助辦理地籍圖重測、控制點測量及不動產糾紛調處等事項，後續將就本市近年來地政人員員額變動及性別比較分項說明，近年本市地政人員男女統計資料如表一。

表一 近年本市地政人員男女統計資料

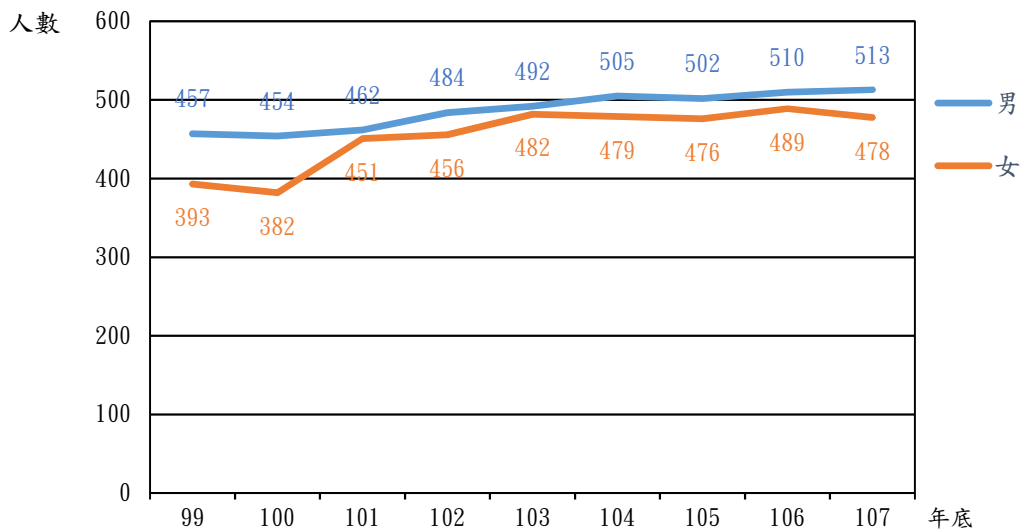
單位：人數

年底	現有人數														
	合計			編制員額						約聘僱人員			測量助理		
				課(股)長以上人員			其他人員								
	計	男	女	計	男	女	計	男	女	計	男	女	計	男	女
99	850	457	393	80	44	36	515	249	266	59	20	39	196	144	52
100	836	454	382	83	45	38	502	249	253	58	18	40	193	142	51
101	913	462	451	89	46	43	533	249	284	74	21	53	217	146	71
102	940	484	456	96	51	45	570	272	298	62	19	43	212	142	70
103	974	492	482	95	50	45	611	287	324	61	18	43	207	137	70
104	984	505	479	96	50	46	613	291	322	60	18	42	215	146	69
105	978	502	476	96	48	48	612	293	319	58	17	41	212	144	68
106	999	510	489	94	47	47	638	308	330	56	18	38	211	137	74
107	991	513	478	93	49	44	631	309	322	57	17	40	210	138	72

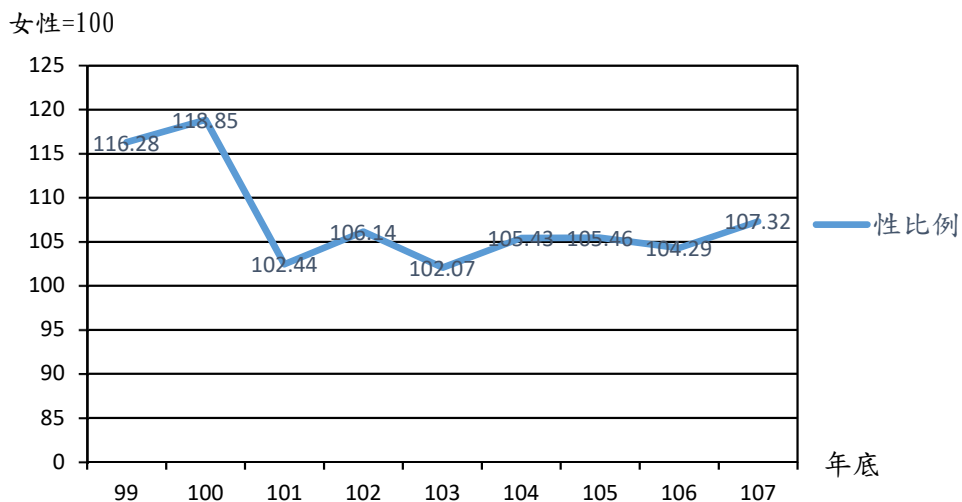
資料來源：新北市政府地政局

一、就整體性分析：男女人數逐漸縮小差距

本市地政人員總人數自 99 年底 850 人增加至 991 人(同表一)，男性由 457 人增加至 513 人，女性由 393 人增加至 478 人(如圖一)，男性與女性人數比從 116.28 降低為 107.32(如圖二)，其中以 100 年底 118.85 最高，103 年底之 102.07 為最低，整體而言，近年來男女人數逐漸縮小差距。



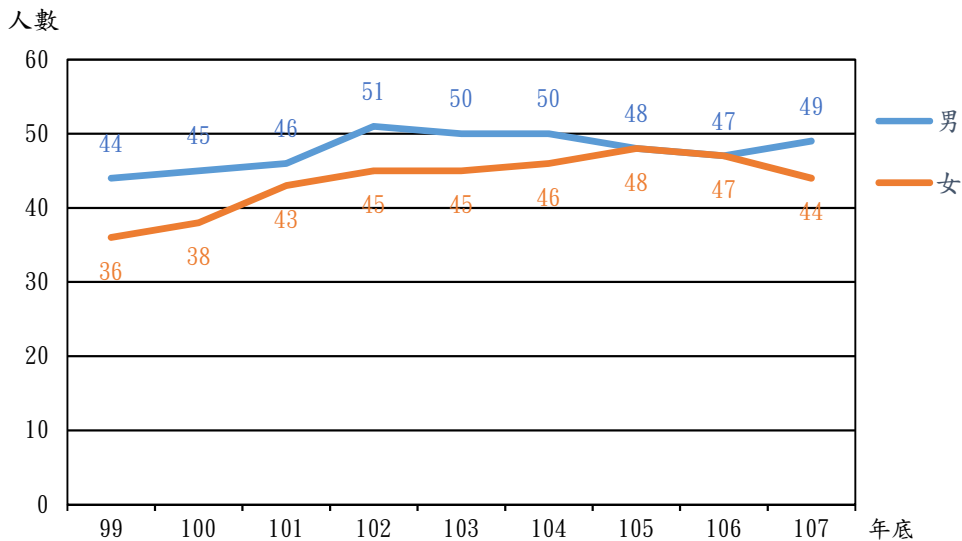
圖一 地政人員男女人數



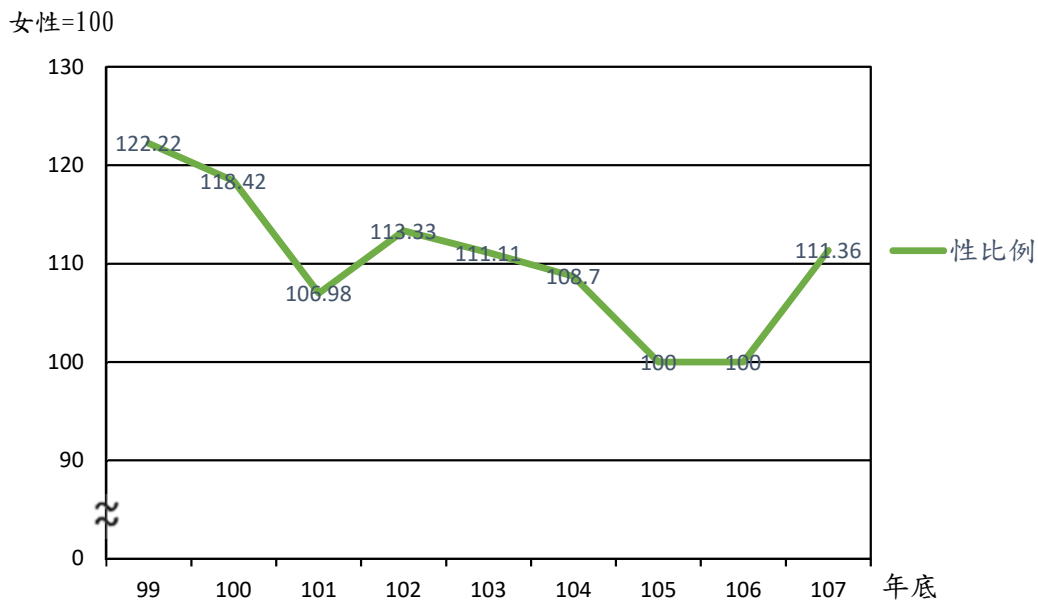
圖二 地政人員性比例

二、 主管性別分析：女性主管比明顯提高

在現有地政人員中，課（股）長以上人員之女性從 36 位提高至 44 位，有逐年提高之趨勢(如圖三)，其中 105 年及 106 年底男性與女性之人數比達到 1:1，顯示女性於專業及領導方面之能力漸獲重視，在職場上之地位亦逐漸提高(如圖四)。



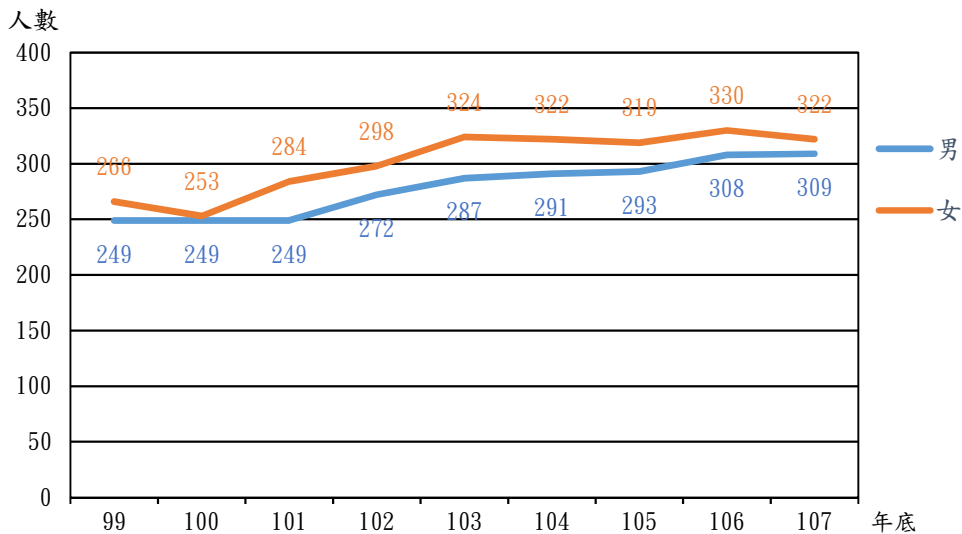
圖三 地政人員課（股）長以上男女人數



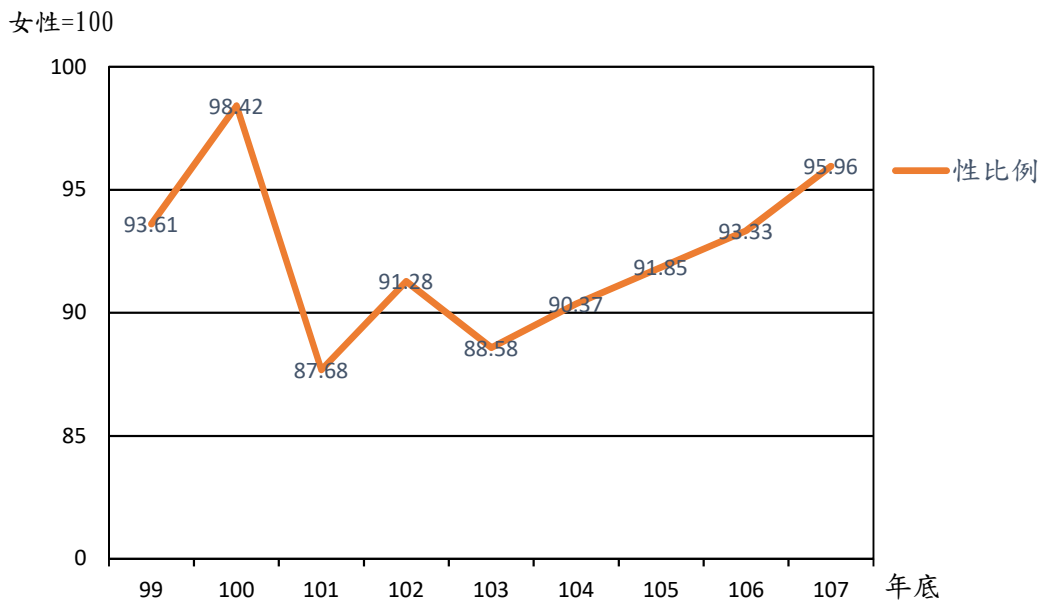
圖四 地政人員課（股）長以上人員性比例

三、 編制人員非主管人員性別分析：逐漸縮短差距

現有編制人員中，非主管之地政人員近年男女人數均有成長，男性人數由 249 人增加至 309 人，而女性由 266 人增加至 322 人(如圖五)，女性人數持續多於男性，性比例從 93.61 微幅上升至 95.96(如圖六)，代表女性人數增加幅度仍略高於男性。



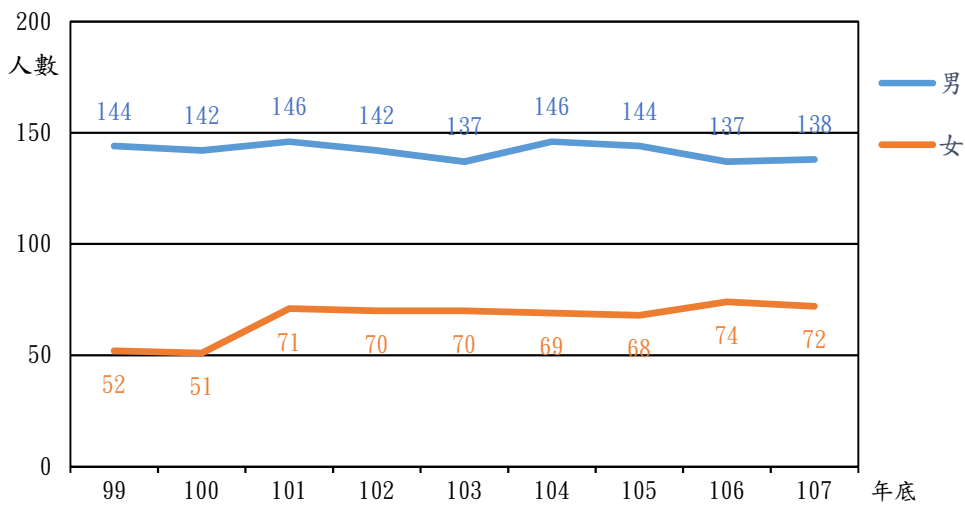
圖五 地政編制人員之非主管人員男女人數



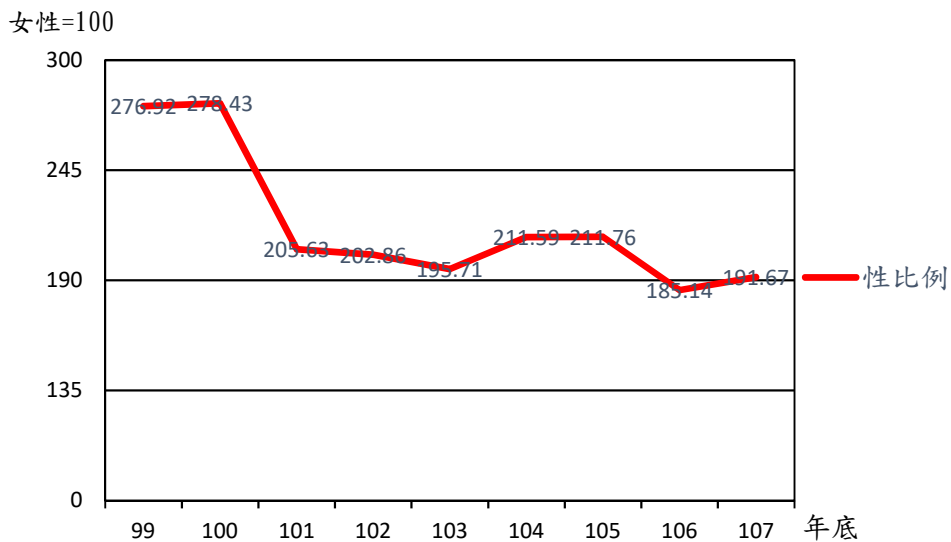
圖六 地政編制人員之非主管人員性比例

四、測量助理性別分析：女性有增加趨勢

測量助理工作地點通常在戶外，甚至為山區，須常外勤、耗費勞力因此大部分由男性從事，故男性與女性人數尚有差距(如圖七)，也，雖近年性比例已由 276.92 降低至 191.67(如圖八)，但顯示就測量外業工作，不同性別間先天上體能之差異仍是目前無法克服的性平障礙。



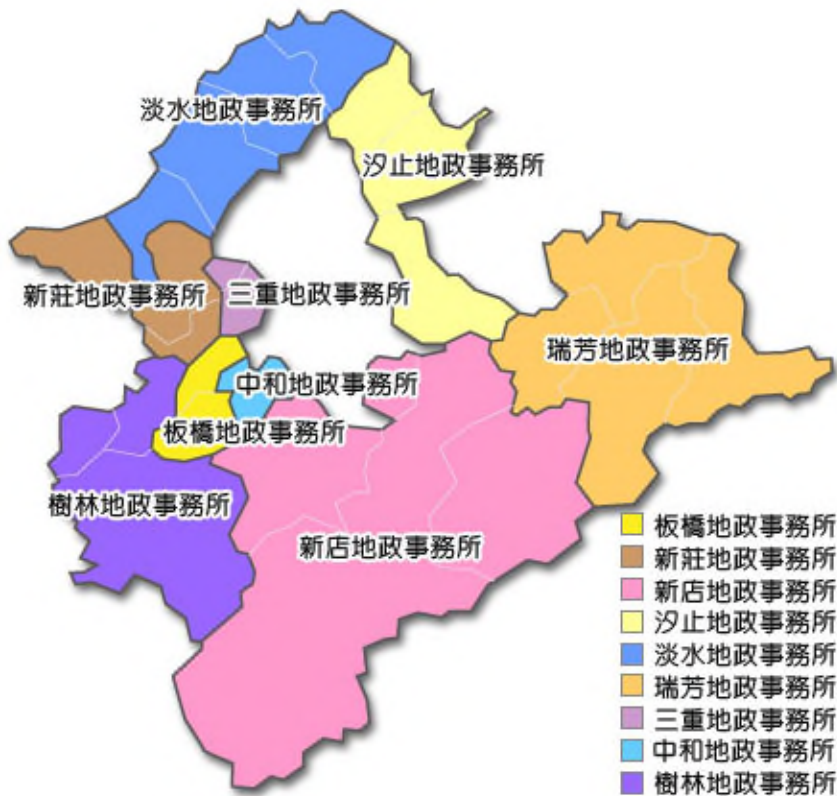
圖七 地政測量助理男女人數



圖八 地政測量助理性比例

參、新北市各地政事務所地政人員性別分析

新北市政府地政局共有九個所屬地政事務所，分別為板橋地政、新莊地政、新店地政、汐止地政、淡水地政、瑞芳地政、三重地政、中和地政及樹林地政(如圖九)，其業務主要為土地建物登記、土地複丈、地價動態及市價調查與地政資訊作業規畫及執行等地政相關事項，而各地所因規模大小及地理環境不同，所需地政人員人數亦不盡相同，以下將就 107 年各地所員額數及性別比較分項說明(如表二)。



圖九 新北市各地政事務所管轄圖

表二 107 年新北市各地所地政人員人數統計

單位：人數

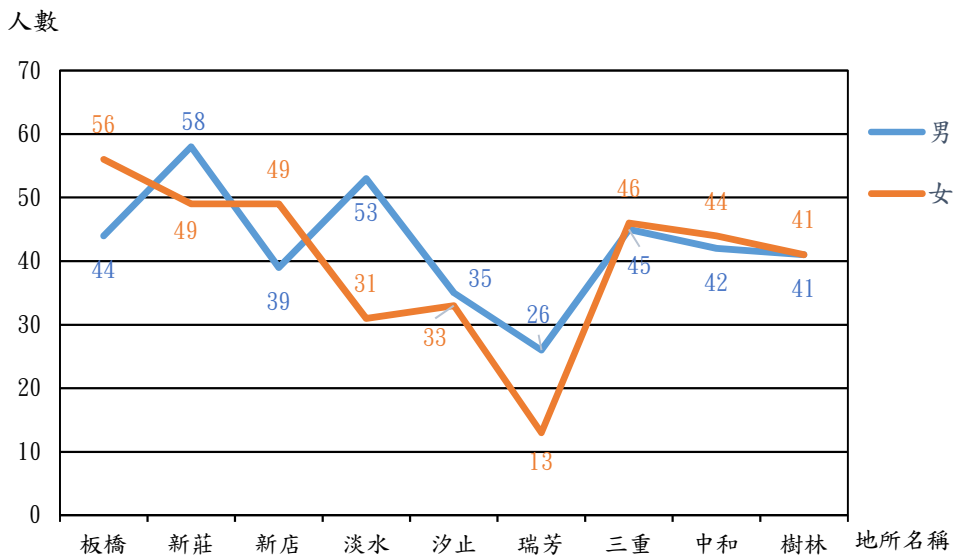
地所 名稱	現有人數														
	合計			編制員額						約聘僱人員			測量助理		
				課長以上 人員			其他人員								
	計	男	女	計	男	女	計	男	女	計	男	女	計	男	女
板橋	100	44	56	7	3	4	75	32	43	1	0	1	17	9	8
新莊	107	58	49	7	2	5	74	38	36	3	2	1	23	16	7
新店	88	39	49	6	3	3	62	24	38	2	0	2	18	12	6
淡水	84	53	31	7	6	1	55	31	24	4	2	2	18	14	4
汐止	68	35	33	7	3	4	45	25	20	2	0	2	14	7	7
瑞芳	39	26	13	5	3	2	21	14	7	3	0	3	10	9	1
三重	91	45	46	7	4	3	67	29	38	3	2	1	14	10	4
中和	86	42	44	7	5	2	63	26	37	3	3	0	13	8	5
樹林	82	41	41	7	4	3	56	25	31	3	1	2	16	11	5
合計	745	383	362	60	33	27	518	244	274	24	10	14	143	96	47

資料來源：新北市政府地政局

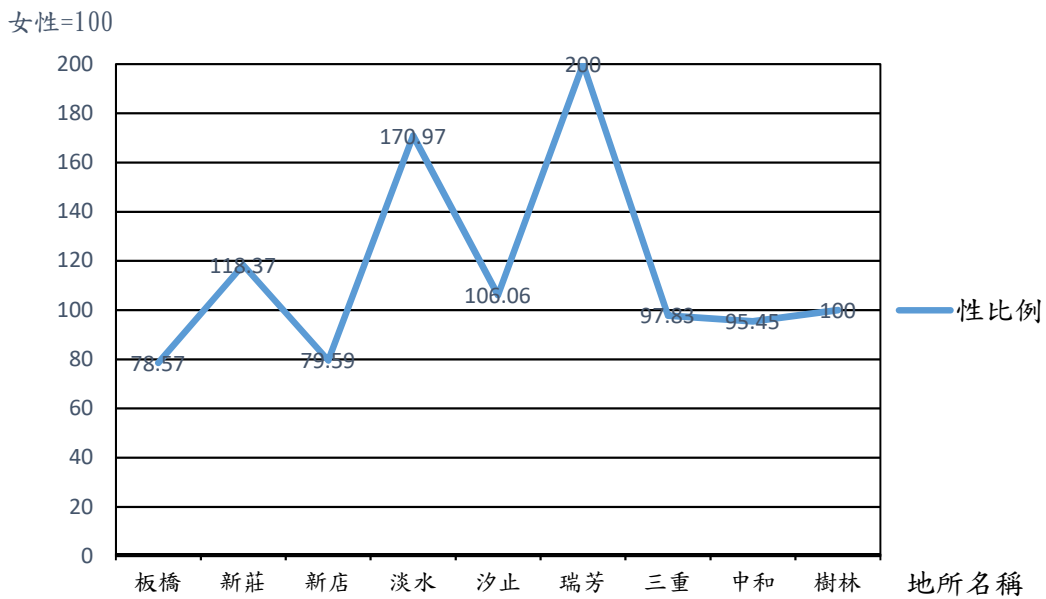
一、 整體性分析：板橋地所之性比例為最低，瑞芳地所之性比例為最高

以 107 年底新北市各地政事務所地政人員性比例分析，板橋地所 78.57 最低，其男性人數為 44 人，女性人數 56 人，而性比例最高者為瑞芳地所 200，男性人數 26 人，女性人數 13 人。餘性比例偏低者(女多於男)多屬市中心周邊地區如板橋、新店等地所，而性比例偏高者(男多於女)部分屬偏遠地區如淡水、汐止及瑞芳等地所，顯見偏遠地區地政人員仍以男性為主，推測其因辦公地點偏遠且多為山區，且地政之外勤業務多以測量為主，對女性而言交通便利性及安全性可

能相對不足，所以女性地政人員選擇工作之地點仍傾向市中心及周邊地區(如圖十、十一)。



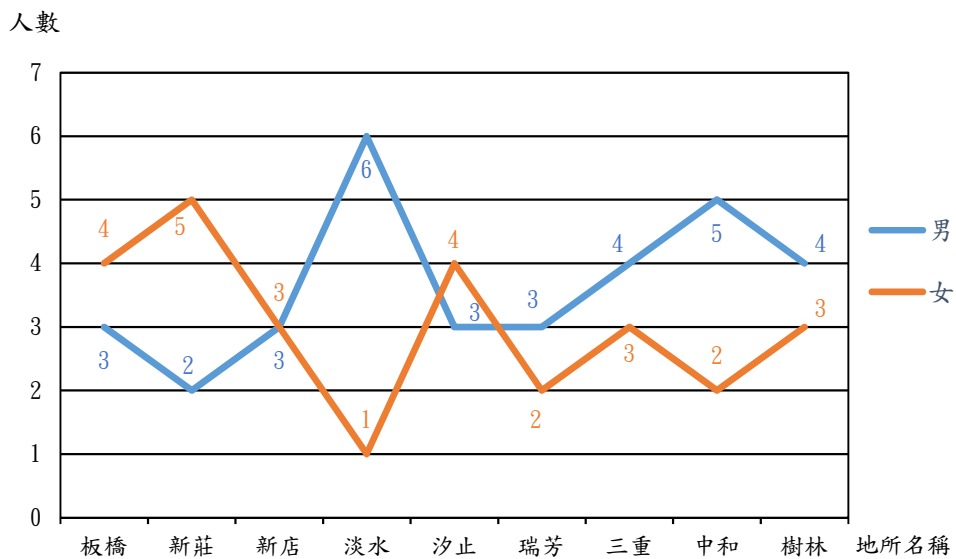
圖十 各地政事務所男女人數



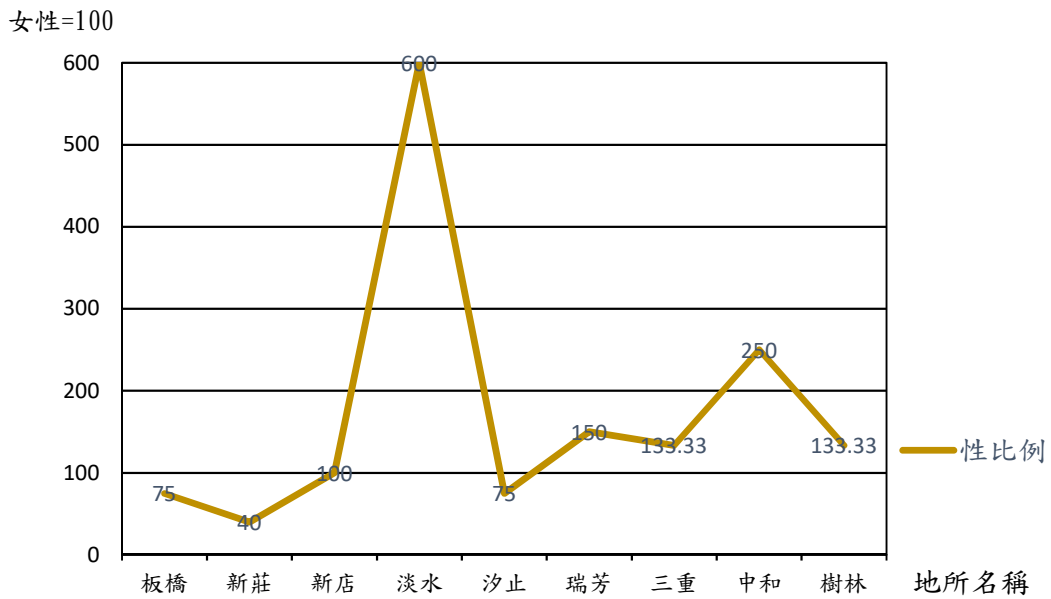
圖十一 各地政事務所性比例

二、 主管性別分析：新莊地所主管之性比例為最低，淡水地所主管之性比例為最高

各地政事務所現有地政人員中，課（股）長以上人員人數皆約 7 人，其中性比例最低者為新莊地所 40(男性 2 人，女性 5 人)，最高者為淡水地所 600(男性 6 人，女性 1 人)。至於其他地所則介於 75(男性 3 人，女性 4 人)及 133.33(男性 4 人，女性 3 人)二者，男女差異人數小於 1 人。依前揭性比例分析，雖淡水地所性比例特別高，然 9 個地所合計後男女主管人數比恰為 1:1，整體而言，男女比無顯著差異(如圖十二、十三)。



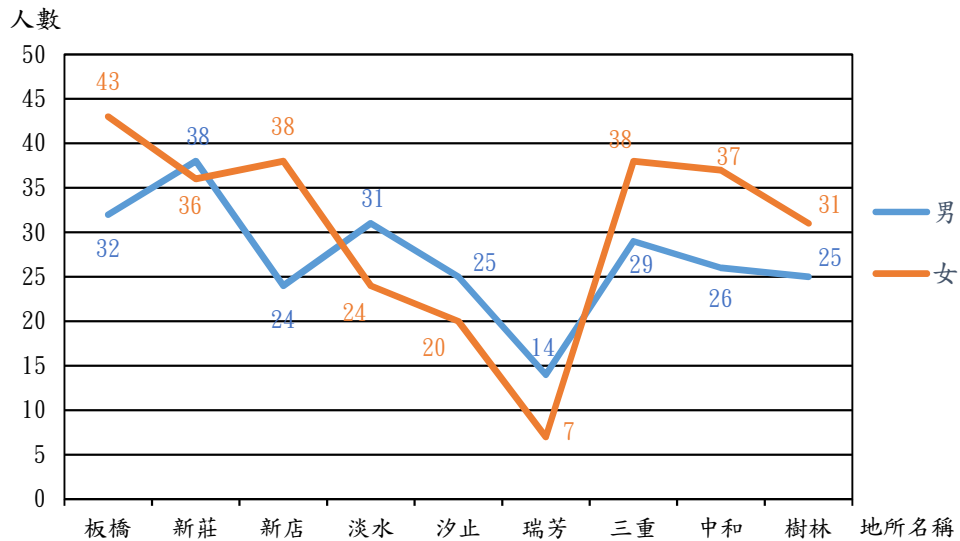
圖十二 各地政事務所課（股）長以上人員男女人數



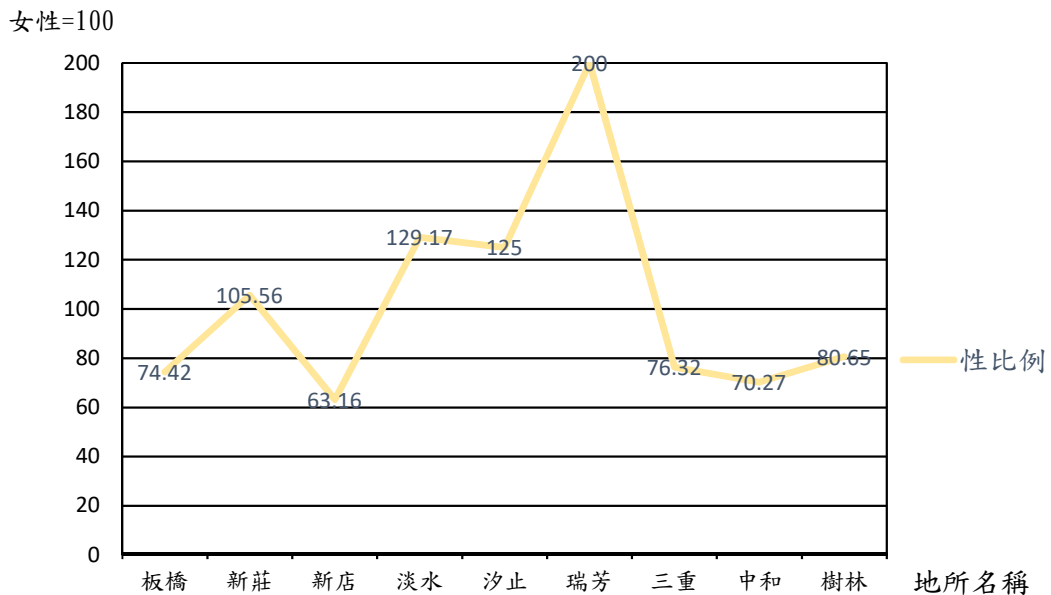
圖十三 各地政事務所課（股）長以上人員性比例

三、 編制人員非主管人員性別分析：新店地所之性比例最低

各地政事務所現有編制人員中，非主管人員以新店地所性比例 63.16(男性 24 人，女性 38 人)最低，其次為中和地所 70.27(男性 26 人，女性 37 人)，而性比例高於 100 之地政事務所分別為新莊、淡水、汐止及瑞芳，其中又以瑞芳地所之性比例 200(男性 14 人，女性 7 人)最高(如圖十四、十五)，推測此等地所因較偏離市中心，女性地政人員赴任意願較低。



圖十四 各地政事務所編制人員之非主管人員男女人數

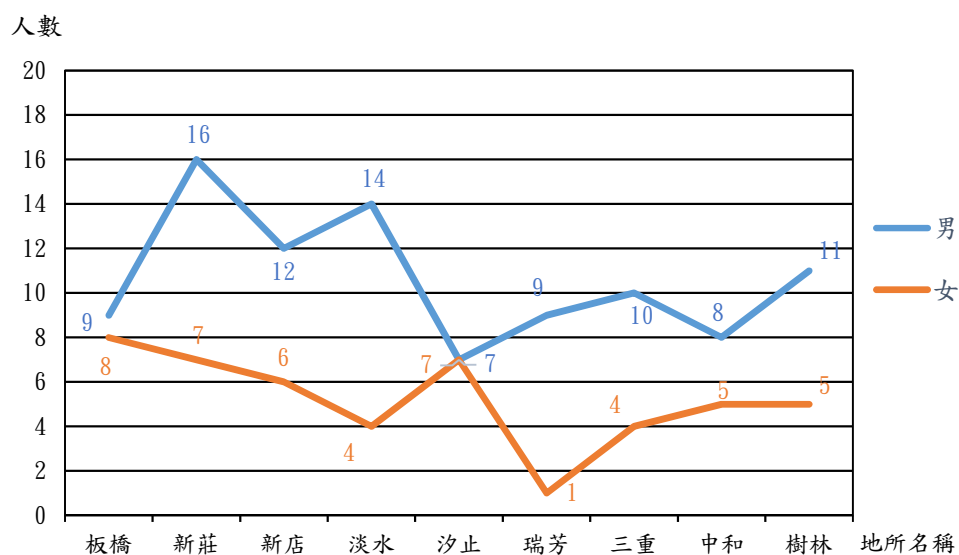


圖十五 各地政事務所編制人員之非主管人員性比例

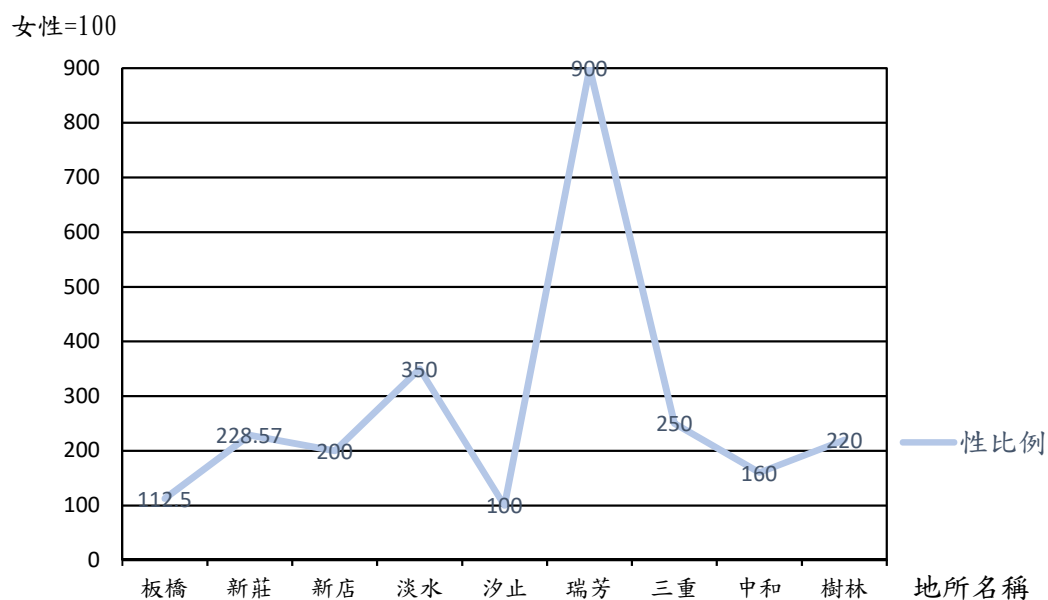
四、測量助理性別分析：板橋地所測量助理之性比例最低，而瑞芳地所最高

各地政事務所之測量助理因其工作性質特殊，與其他業務單位或幕僚單位相較之下，性比例相對較高，尤其瑞芳地所的 10 位測量助理中，僅有 1 位為女性，而板橋地所之男性人數 9 人，女性人數 8 人，

性比例最低。主因瑞芳地理環境特殊，多為山區，測量助理須背負儀器赴偏遠山區測量鑑界執行業務，又其編制員額原本就較其他地區少，故女性較無意願從事，導致瑞芳地所總人數性比例為所有地所中最高(如圖十六、十七)。



圖十六 各地政事務所測量助理男女人數



圖十七 各地政事務所測量助理性比例

肆、結論

近年來國際社會以及我國各級政府間大力推動性別平等議題，使性別平等議題深植人心，不同性別者間之經濟能力、專業知識等各方面領域程度相當，女性之工作發展亦不再受限。在過去傳統觀念中，地政業務通常被視為是由男性承辦主導，但由上述 99 年底至 107 年底之新北市地政人數異動之性別統計資料指出，除某些性質較為特殊之地政業務仍由男性主導外，一般具專業性及技術性業務之承辦人員其男女人數漸趨平等，表示國人對於就業方面之性別平權意識上升，政府致力於性別主流化之推動已有所成果。

而依 107 年底新北市各地政事務所性別人數之分析比較結果顯示，大部份地政事務所地政人員男女人數相當，惟淡水及瑞芳地所，因地理環境多為山區，交通不便，且許多地政業務須赴現場勘驗較耗費體力、及較具危險性，故此等地區仍多由男性從事，可見城鄉差距仍為目前政府須克服之最大難關，未來應加強偏遠地區安全防護設施及交通便利性，使女性赴偏遠地區服務之意願提升以弭平城鄉差距，使性別平權積極落實，保障兩性權益之平等。