

職務上應用統計分析-  
本市地政人員申請家庭照顧假統計分析



新北市政府地政局 編印

中華民國 108 年 6 月

# 目次

壹、前言 .....	1
貳、本市地政人員申請家庭照顧假情形分析 .....	2
一、105 至 107 年申請家庭照顧假員工年齡分析 .....	3
二、105 至 107 年申請家庭照顧假職員官職等及人員類別分析 .....	5
參、結論 .....	7

## 表目次

表 1	105 年至 107 年本市地政人員申請家庭照顧假人數及性比例表 .....	2
表 2	105 年至 107 年申請家庭照顧假之員工各年齡層人數及比率表 .....	3
表 3	105 年至 107 年申請家庭照顧假之職員官職等及人員類別人數及比率表 .....	5

## 圖目次

圖一	105 年至 107 年本市地政人員申請家庭照顧假男性人數及性比例折線長條圖 .....	2
圖二	105 年至 107 年申請家庭照顧假之員工各年齡層人數及比率長條圖 .....	4
圖三	105 年至 107 年申請家庭照顧假之職員官職等及人員類別人數及比率長條圖 .....	6

## 壹、前言

隨著時代進步及思想變遷，兩性平權理念呼聲漸高，家務分工觀念由傳統的「男主外、女主內」，逐漸走向「共同分擔」。公務人員請假規則有關家庭照顧假之規定，讓公務人員於其家庭成員預防接種、發生嚴重之疾病或其他重大事故須親自照顧時，得自行申請，每年准給七日。近年來政府亦致力於性別主流化之推動。是以，透過本市地政人員 105 年至 107 年公務人員申請家庭照顧假之情形，從中探討社會傳統價值對男、女性申請家庭照顧假之影響，以瞭解兩性平權理念在制度上落實之情形。

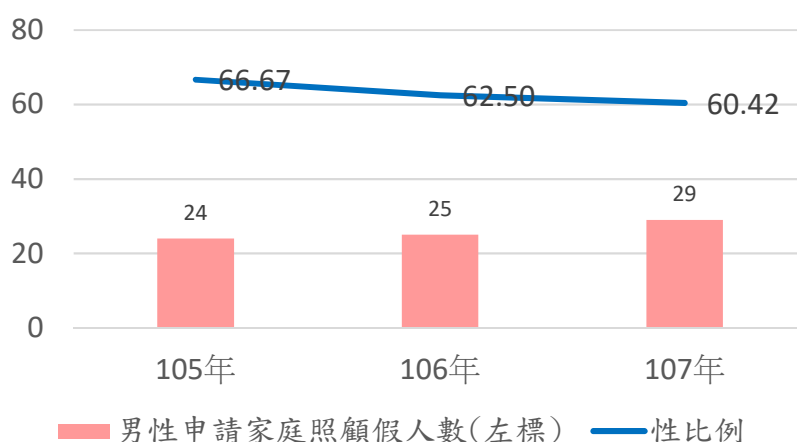
## 貳、本市地政人員申請家庭照顧假情形分析

本文所述地政人員包含新北市政府地政局所屬編制內職員、約聘僱人員及職工(含技工、工友及測量助理)。經統計，近3年(105年至107年)申請家庭照顧假之員工有小幅增加趨勢，105年共計60人，女性人數36人、男性人數24人，性比例(男性人口對女性人口的比例)66.67；106年共計65人，女性人數40人，男性人數25人，性比例62.5；107年共計77人，女性人數48人，男性人數29人，性比例60.42。近3年員工申請家庭照顧假性比例微幅下降，至107年底性比例降至60(如表1及圖一)，近3年女性申請家庭照顧假比例超過男性，以女性員工擔負家庭照顧責任為多數。後續將就近3年本員工申請家庭照顧假年齡、職員官職等及人員類別分項說明。

表1 105年至107年本市地政人員申請家庭照顧假人數及性比例表

年度	女性	男性	合計	性比例
105	36	24	60	66.67
106	40	25	65	62.50
107	48	29	77	60.42

資料來源：新北市政府地政局。



圖一 105年至107年本市地政人員申請家庭照顧假男性人數及性比例折線長條圖

資料來源：新北市政府地政局。

## 一、105 至 107 年申請家庭照顧假員工年齡分析

由申請家庭照顧假各年齡層人數及比率分析可知，近 3 年申請家庭照顧假之員工集中於 30-39 歲(33 至 35 人)及 40-49 歲(16 至 24 人)，20-29 歲(2 至 10 人)及 50-59 歲(6 至 11 人)申請家庭照顧假員工較少，又以請假人員性別增加情形分析，女性增加人數高於男性，106 年女性增加 4 位、男性增加 1 位；107 年女性增加 8 位、男性增加 4 位（如表 2）。

表 2 105 年至 107 年申請家庭照顧假之員工各年齡層人數及比率表

單位：人數；%

年齡、性別 年度、 人數、比率	20-29 歲			30-39 歲			40-49 歲			50-59 歲			60 歲以上			總計			
	女	男	總計	女	男	總計	女	男	總計	女	男	總計	女	男	總計	女	男	合計	
105	人數	4	0	4	22	11	33	7	9	16	3	3	6	0	1	1	36	24	60
	比率	100%	0%		67%	33%		44%	56%		50%	50%		0%	100%		60%	40%	
106	人數	2	0	2	24	11	35	8	9	17	6	5	11	0	0	0	40	25	65
	比率	100%	0%		69%	31%		47%	53%		55%	45%		-			62%	38%	
107	人數	5	5	10	19	14	33	18	6	24	5	3	8	1	1	2	48	29	77
	比率	50%	50%		58%	42%		75%	25%		63%	38%		50%	50%		62%	38%	

資料來源：新北市政府地政局。

近 3 年各年齡層人員申請家庭照顧假比率分析如下(如圖二)：

(一) 20-29 歲：105 及 106 年女性申請比率高於男性，而 107 年

男女比率提升為各 50%。

(二) 30-39 歲：均為女性申請比率高於男性，且男女比率差距呈

現先遞增後遞減之情形(105 年差距 34%、106 年 38%、107 年 16%)。

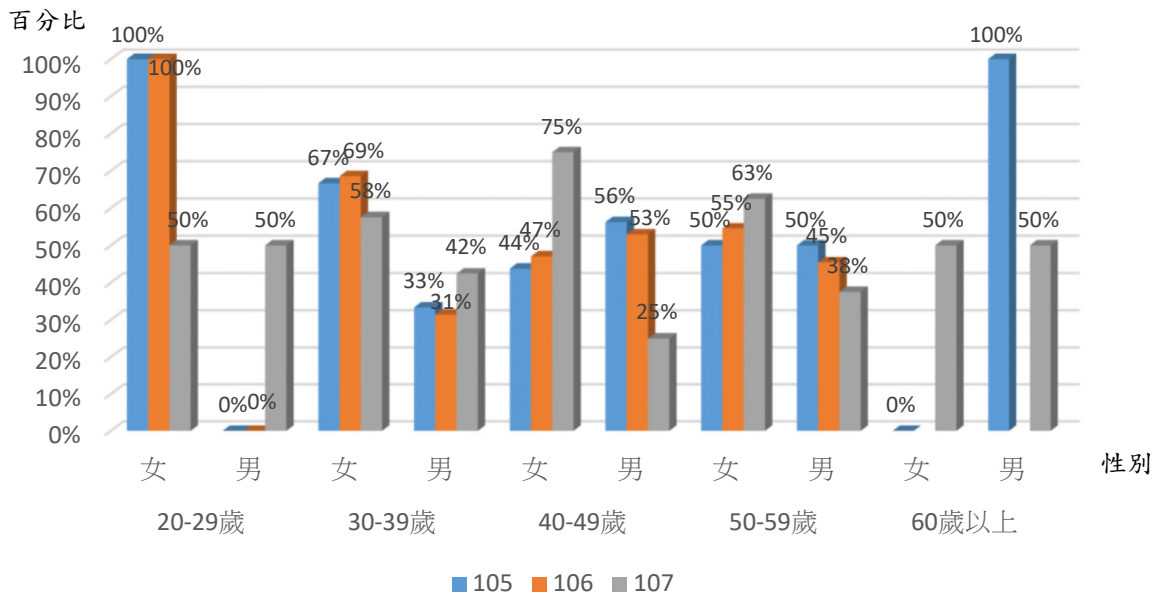
(三) 40-49 歲及 50-59 歲：105 及 106 年男、女性申請比率逐漸

相當，但 107 年女性申請比率高出許多。

(四) 60 歲以上：近 3 年申請人數較少，105 年 1 位男性，而 107

年男、女各 1 位。

依上述比率分析，顯示 107 年 40-49 歲及 50-59 歲之同仁對於男性與女性擔負家庭照顧責任觀仍受傳統觀念(女主內，男主外)深刻的影響，而 20-29 歲及 30-39 歲之同仁則已逐漸改善傳統對男女分工的影響。



圖二 105 年至 107 年申請家庭照顧假之員工各年齡層人數及比率長條圖

資料來源：新北市政府地政局。

## 二、105 至 107 年申請家庭照顧假職員官職等及人員類別分析

如進一步以職員官職等及人員類別人數及比率分析，近 3 年以薦任人員申請家庭照顧假人數最多(10 至 29 人)，3 年累計人數，其中男性 42 人，女性 77 人；次多者為職工(4 至 12 人)，3 年累計人數，其中男性 15 人，女性 26 人；而委任及聘僱人員每年申請人數均低於 10 人（如表 3）。

表 3 105 年至 107 年申請家庭照顧假之職員官職等及人員類別人數及比率表 單位：人數；%

年度、性別 類別、人數、比率		105 年		106 年		107 年		總計	
		女性	男性	女性	男性	女性	男性	女性	男性
簡任	人數	0	0	0	0	0	0		
	比率	-		-		-			
薦任	人數	21	10	27	13	29	19	77	42
	比率	67.74%	32.26%	67.50%	32.50%	60.42%	39.58%	64.71%	35.29%
委任	人數	6	5	2	4	6	3	14	12
	比率	54.55%	45.45%	33.33%	66.67%	66.67%	33.33%	53.85%	46.15%
聘僱人員	人數	4	3	2	3	1	3	7	9
	比率	57.14%	42.86%	40.00%	60.00%	25.00%	75.00%	43.75%	56.25%
職工	人數	5	6	9	5	12	4	26	15
	比率	45.45%	54.55%	64.29%	35.71%	75.00%	25.00%	63.41%	36.59%

資料來源：新北市政府地政局。

近 3 年申請家庭照顧假之職員官職等及人員類別申請比率分析如下

(如圖三)：

(一) 薦任：近 3 年女性申請比率高於男性，比率約 6 比 4。

(二) 委任：105 年男女申請比率較為相當(女性比率稍高)，106 年

以男性申請比率較高，107 年則為女性申請比率較高。

(三) 聘僱人員：105 年申請比率較為相當(女性比率稍高)，而

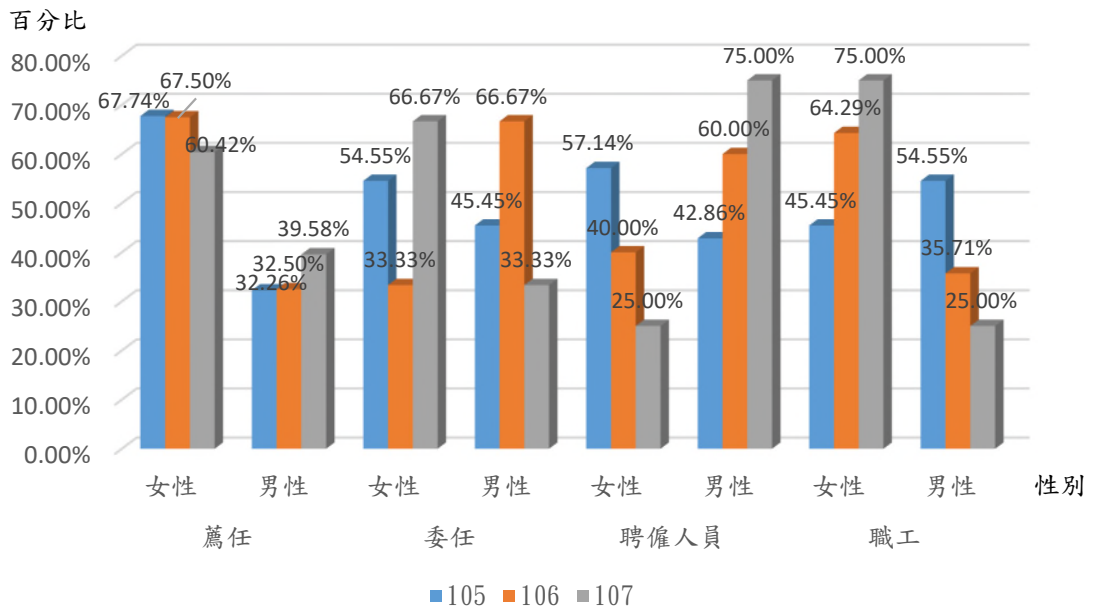


106、107 年以男性申請比率較高，尤其以 107 年男性申請比率 75% 為最高。

(四) 職工：105 年申請比率較為相當(男性比率稍高)，而 106、107 年則以女性申請比率為高且逐年些微提升。

依上述比率分析，除 107 年聘僱人員及職工申請比率差距較大

(75%、25%) 外，其餘人員申請比率約 6 比 4 (如圖三) 表示大部分人員對家務分工的觀念逐漸趨於平等。



圖三 105 年至 107 年申請家庭照顧假之職員官職等及人員類別人數及比率長條圖  
資料來源：新北市政府地政局。

## 參、結論

現今教育普及、資訊充足且取得便利，性別平等議題已影響人心，不同性別間之經濟能力、專業知識等各方面領域程度相當，男性與女性照顧家庭責任亦漸趨平等。由上述 105 年至 107 年之新北市地政人員申請家庭照顧假之性別統計資料指出，年齡分析部分除 40-49 歲員工申請比率差距逐年擴大外，其餘年齡層申請比率逐年趨於一致，男女人數漸趨相當；另職員官職等及人員類別分析部分除 107 年聘僱人員及職工申請比率差距較大外，近 3 年累計薦任及委任人員人數之申請比率約 6 比 4，男女人數逐漸趨近。經檢視本次分析資料後，發現對於提升同仁性別平等意識方面仍有改善的空間，未來將持續透過適當的機會與管道宣導性別平權、家事共同分擔等議題，建立更為性別友善的工作環境。