

新北市登記案件之
性別統計分析
(以繼承案件為例)

瑞芳地政事務所

中華民國 110 年 5 月

目次

壹、 緣起與目的.....	5
貳、 直轄市登記案件及繼承案件性別分析.....	5
參、 新北市登記案件及繼承案件性別分析.....	9
肆、 結論與建議.....	15
伍、 參考資料.....	16

表目次

表 1. 六都性別人口數及性別比例.....	5
表 2. 六都登記案件性別人數及比例.....	6
表 3. 六都繼承案件性別人數及比例.....	8
表 4. 新北市各繼承類型案件性別人數及比例.....	9

圖目次

圖 1. 六都人口性別比例	6
圖 2. 六都登記案件性別比例	7
圖 3. 六都繼承案件性別比例	8
圖 4. 新北市登記案件性別比例	10
圖 5. 新北市繼承案件性別比例	10
圖 6. 新北市各地所轄區人口性別比例	11
圖 7. 新北市各地所繼承案件性別比例	11
圖 8. 新北市各地所分割繼承案件性別比例	12
圖 9. 新北市各地所判決繼承案件性別比例	12
圖 10. 新北市各地所和解繼承案件性別比例	13
圖 11. 新北市各地所調解繼承案件性別比例	13
圖 12. 新北市各地所遺囑繼承案件性別比例	14
圖 13. 新北市各地所一般繼承案件性別比例	14

壹、緣起與目的

傳統社會下傳宗接代的思維對於男女平等的定義較難有客觀的論述，現今社會生育率普遍降低，加以社會的進步、世代的更迭，性別平等的聲浪逐漸崛起，國際間愈發重視性別平等相關議題。根據內政部統計資料顯示，臺灣在 102 年以前男性總人口數大於女性總人口數，然而 102 年底女性總人口數開始大於男性總人口數，109 年底臺灣總人口數為 2,356 萬 1,236 人，其中男性總人口數占 49.55%，女性總人口數占 50.45%，臺灣人口數女性多於男性，顯示重男輕女的觀念漸趨式微，性別平等的議題逐漸抬頭。

筆者藉由直轄市登記案件及繼承案件性別比例、新北市登記案件及繼承案件性別比例作為研究的標的，針對人口性別結構與地政機關登記案件的結果是否有所關聯進行探討，進而推知性別平等觀念是否逐漸在國內直轄市醞釀發酵。

貳、直轄市登記案件及繼承案件性別分析

根據內政部統計資料顯示，臺灣六個直轄市（臺北市、臺中市、臺南市、高雄市、新北市、桃園市）近 5 年人口及性別比如表 1，截至 109 年底，六都人口女性比例皆高於男性，其中以臺北市女性人口比例 52.41% 為最高、新北市女性人口比例 51.17% 排名第 2。

表 1. 六都性別人口數及性別比例

直轄市	105 年		106 年		107 年		108 年		109 年	
	男	女	男	女	男	女	男	女	男	女
臺北市	1,289,510	1,406,194	1,281,917	1,401,340	1,273,375	1,395,197	1,260,049	1,384,992	1,238,618	1,363,800
	47.84%	52.16%	47.77%	52.23%	47.72%	52.28%	47.64%	52.36%	47.59%	52.41%
臺中市	1,366,312	1,400,927	1,374,085	1,412,985	1,380,106	1,423,788	1,384,164	1,431,097	1,385,436	1,435,351
	49.37%	50.63%	49.30%	50.70%	49.22%	50.78%	49.17%	50.83%	49.12%	50.88%
臺南市	943,082	942,951	942,278	944,244	939,967	943,864	937,342	943,564	933,869	941,048
	50.00%	50.00%	49.95%	50.05%	49.90%	50.10%	49.83%	50.17%	49.81%	50.19%
高雄市	1,379,043	1,400,328	1,375,515	1,401,397	1,371,957	1,401,576	1,369,850	1,403,348	1,364,243	1,401,689
	49.62%	50.38%	49.53%	50.47%	49.47%	50.53%	49.40%	50.60%	49.32%	50.68%
新北市	1,952,341	2,026,867	1,953,397	2,033,292	1,954,968	2,040,749	1,963,658	2,055,038	1,968,355	2,062,599
	49.06%	50.94%	49.00%	51.00%	48.93%	51.07%	48.86%	51.14%	48.83%	51.17%
桃園市	1,071,564	1,076,199	1,089,619	1,098,398	1,104,073	1,116,799	1,116,111	1,132,926	1,124,276	1,144,531
	49.89%	50.11%	49.80%	50.20%	49.71%	50.29%	49.63%	50.37%	49.55%	50.45%

資料來源：內政部統計月報

六都人口性別比例

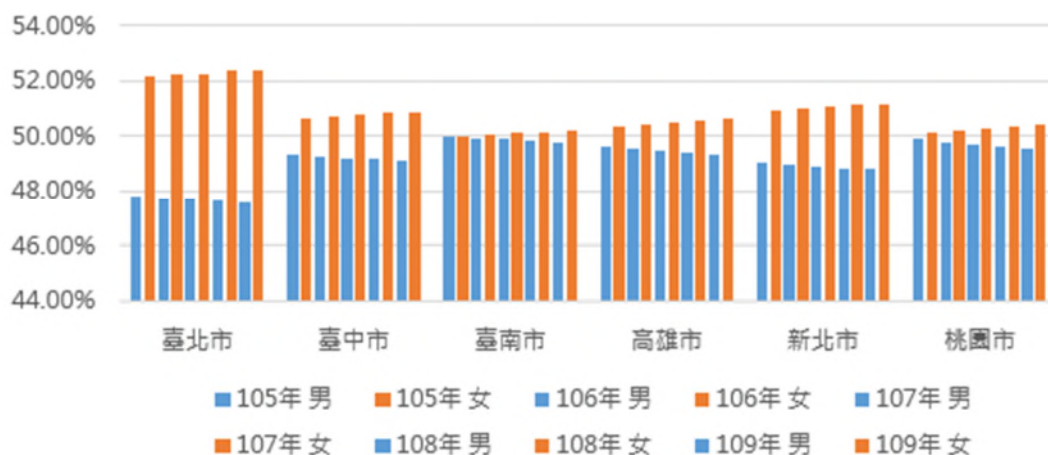


圖 1. 六都人口性別比例(由左至右為 105 年至 109 年)

資料來源：內政部統計月報

以地政機關所有登記案件來看，六都近 5 年登記案件性別比例統計如表 2，六都中僅臺北市 108 年、109 年登記案件女性比例高於男性，其餘五都近 5 年登記案件性別比例皆為男性高於女性。而新北市登記案件女性比例從 105 年的 45.96% 到 109 年的 47.26%，共增加了 1.3%，109 年新北市登記案件女性比例在六都中僅次於臺北市。

表 2. 六都登記案件性別人數及比例

直轄市	105 年		106 年		107 年		108 年		109 年	
	男	女	男	女	男	女	男	女	男	女
臺北市	45,755	44,861	48,663	47,021	54,034	53,887	50,437	50,794	55,652	57,027
	50.49%	49.51%	50.86%	49.14%	50.07%	49.93%	49.82%	50.18%	49.39%	50.61%
臺中市	86,288	69,177	85,922	71,390	95,060	77,469	94,940	82,946	102,169	88,417
	55.50%	44.50%	54.62%	45.38%	55.10%	44.90%	53.37%	46.63%	53.61%	46.39%
臺南市	91,473	63,594	75,610	52,310	97,364	70,603	97,629	68,325	103,238	78,232
	58.99%	41.01%	59.11%	40.89%	57.97%	42.03%	58.83%	41.17%	56.89%	43.11%
高雄市	68,075	53,953	73,187	57,117	71,832	57,650	74,977	60,974	76,478	63,277
	55.79%	44.21%	56.17%	43.83%	55.48%	44.52%	55.15%	44.85%	54.72%	45.28%
新北市	151,800	129,096	160,938	138,529	158,721	139,634	153,146	133,598	167,836	150,398
	54.04%	45.96%	53.74%	46.26%	53.20%	46.80%	53.41%	46.59%	52.74%	47.26%
桃園市	106,444	88,893	118,151	102,895	111,999	95,508	120,211	99,906	131,932	111,703
	54.49%	45.51%	53.45%	46.55%	53.97%	46.03%	54.61%	45.39%	54.15%	45.85%

資料來源：內政部地政司-地籍資料優質化統計分析系統

六都登記案件性別比例

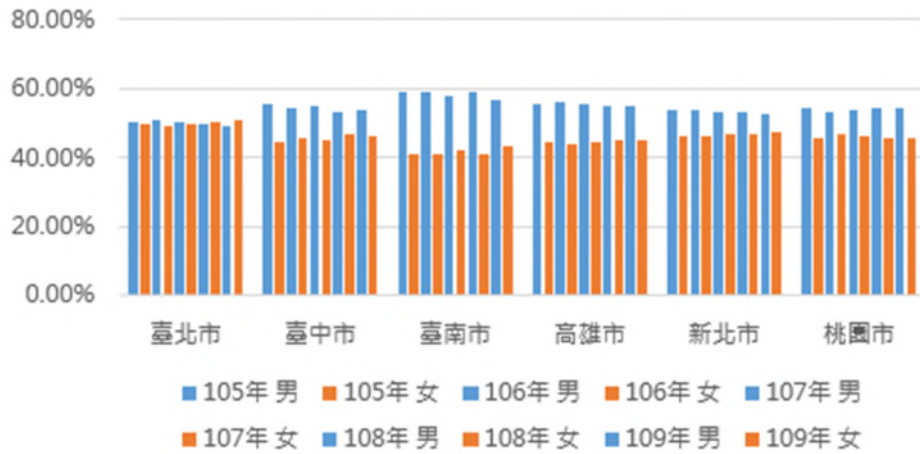


圖 2. 六都登記案件性別比例(由左至右為 105 年至 109 年)

資料來源：內政部地政司-地籍資料優質化統計分析系統

再進一步透過繼承案件來分析六都繼承案件的性別比例，本次研究的繼承案件類型包括分割繼承、判決繼承、和解繼承、調解繼承、遺囑繼承與一般繼承等 6 種型態，統計結果如表 3。六都繼承案件性別比例皆為男性高於女性，其中臺北市性別比例最為接近，其次是桃園市，再其次是新北市。臺南市 106 年繼承案件女性比例僅 39.48%，為六都近 5 年來最低。而新北市繼承案件性別比例與登記案件性別比例接近。

表 3. 六都繼承案件性別人數及比例

直轄市	105 年		106 年		107 年		108 年		109 年	
	男	女	男	女	男	女	男	女	男	女
臺北市	23,750	22,771	24,737	22,246	30,005	28,000	25,215	24,796	29,516	28,437
	51.05%	48.95%	52.65%	47.35%	51.73%	48.27%	50.42%	49.58%	50.93%	49.07%
臺中市	39,843	29,452	37,853	29,529	41,227	31,766	40,747	33,662	44,422	35,735
	57.50%	42.50%	56.18%	43.82%	56.48%	43.52%	54.76%	45.24%	55.42%	44.58%
臺南市	50,824	34,179	39,621	25,852	51,009	35,983	51,380	34,728	55,452	40,902
	59.79%	40.21%	60.52%	39.48%	58.64%	41.36%	59.67%	40.33%	57.55%	42.45%
高雄市	31,658	22,498	33,902	24,506	33,033	24,622	32,880	24,621	33,112	25,652
	58.46%	41.54%	58.04%	41.96%	57.29%	42.71%	57.18%	42.82%	56.35%	43.65%
新北市	89,604	73,933	93,761	82,412	94,067	82,688	85,871	71,764	95,392	84,045
	54.79%	45.21%	53.22%	46.78%	53.22%	46.78%	54.47%	45.53%	53.16%	46.84%
桃園市	59,905	51,806	70,550	63,985	66,141	58,239	65,502	54,852	66,663	59,309
	53.62%	46.38%	52.44%	47.56%	53.18%	46.82%	54.42%	45.58%	52.92%	47.08%

資料來源：內政部地政司-地籍資料優質化統計分析系統

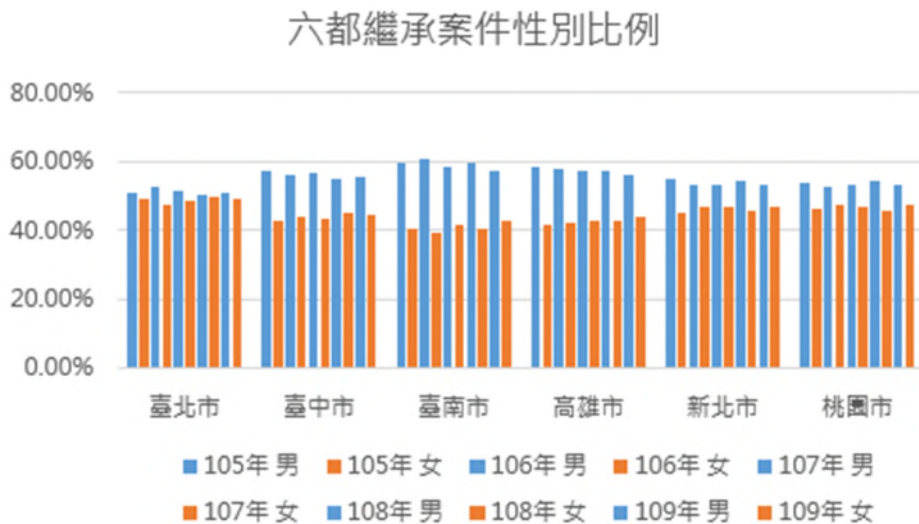


圖 3. 六都繼承案件性別比例(由左至右為 105 年至 109 年)

資料來源：內政部地政司-地籍資料優質化統計分析系統

參、新北市登記案件及繼承案件性別分析

新北市人口數為六都之冠，登記案件人數也是全國第一，根據內政部統計資料顯示新北市登記案件性別比例如圖 4，性別比例男性明顯高於女性，而女性比例有逐年增加的趨勢。再依繼承案件類型分析性別比例如表 4、圖 5，發現依照各繼承案件類型所做出來的性別比例有高度的落差。近 5 年來，分割繼承案件皆為男性比例高於女性，而一般繼承案件則為女性比例高於男性，其他繼承類型則是兩性各有消長。

表 4. 新北市各繼承類型案件性別人數及比例

新北市	105 年		106 年		107 年		108 年		109 年	
	男	女	男	女	男	女	男	女	男	女
登記原因										
分割繼承	37,633	21,155	38,570	21,782	41,530	24,433	39,508	22,165	39,997	22,921
	64.01%	35.99%	63.91%	36.09%	62.96%	37.04%	64.06%	35.94%	63.57%	36.43%
判決繼承	939	1,056	603	585	709	657	358	451	647	720
	47.07%	52.93%	50.76%	49.24%	51.90%	48.10%	44.25%	55.75%	47.33%	52.67%
和解繼承	21	13	30	121	345	168	12	12	7	20
	61.76%	38.24%	19.87%	80.13%	67.25%	32.75%	50.00%	50.00%	25.93%	74.07%
調解繼承	159	310	312	394	25	19	51	72	20	40
	33.90%	66.10%	44.19%	55.81%	56.82%	43.18%	41.46%	58.54%	33.33%	66.67%
遺囑繼承	442	183	463	638	742	397	905	471	865	463
	70.72%	29.28%	42.05%	57.95%	65.14%	34.86%	65.77%	34.23%	65.14%	34.86%
繼承	50,410	51,216	53,783	58,892	50,716	57,014	45,037	48,593	53,856	59,881
	49.60%	50.40%	47.73%	52.27%	47.08%	52.92%	48.10%	51.90%	47.35%	52.65%

資料來源：內政部地政司-地籍資料優質化統計分析系統

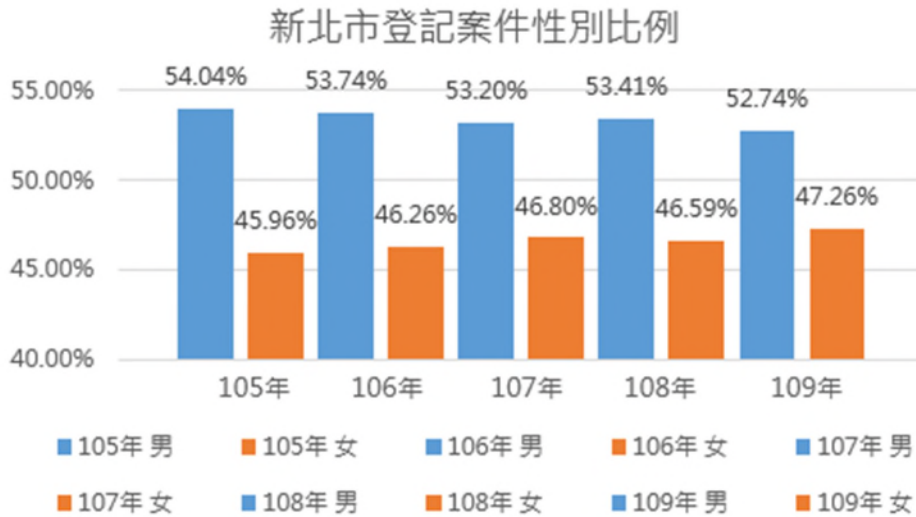


圖 4. 新北市登記案件性別比例

資料來源：內政部地政司-地籍資料優質化統計分析系統

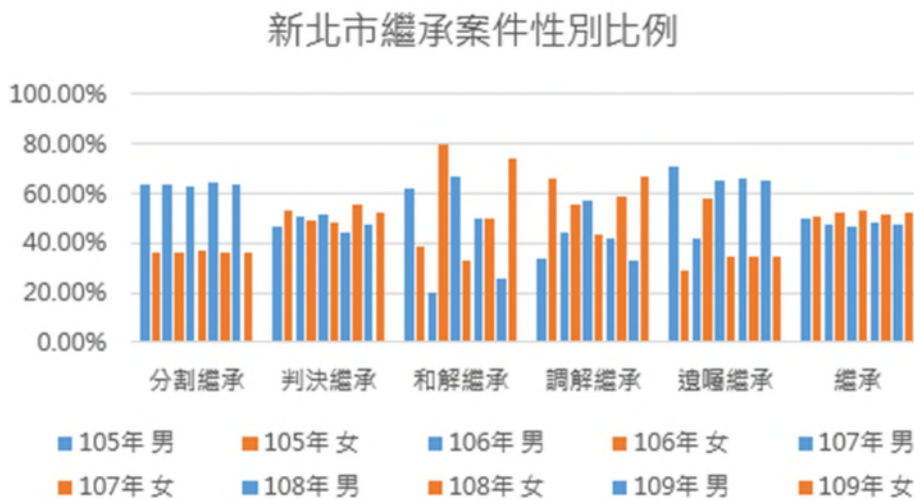


圖 5. 新北市繼承案件性別比例(由左至右為 105 年至 109 年)

資料來源：內政部地政司-地籍資料優質化統計分析系統

一般繼承案件係依照全體繼承人及法定應繼分辦理繼承登記，又新北市自 102 年起人口結構女性比例開始高於男性，推測應為新北市繼承案件女性比例高於男性比例的主要原因。又分割繼承案件係繼承人間協議辦理，延續傳統女性不繼承的觀念，或其他因素造成男性比例明顯高於女性比例。

新北市各地政事務所轄區內人口性別比例如圖 6，除了瑞芳所轄區內人口性別比例男性高於女性、樹林所轄區內人口性別比例男女相近外，其他地所轄區內人口性別比例皆為女性高於男性。而各地政事務所繼承案件性別比例，近 5 年來仍以男性比例高

於女性比例為主，僅中和所於 106 年、107 年、新店所於 109 年出現女性比例高於男性比例的情形，如圖 7。

新北市各地所轄區人口性別比例

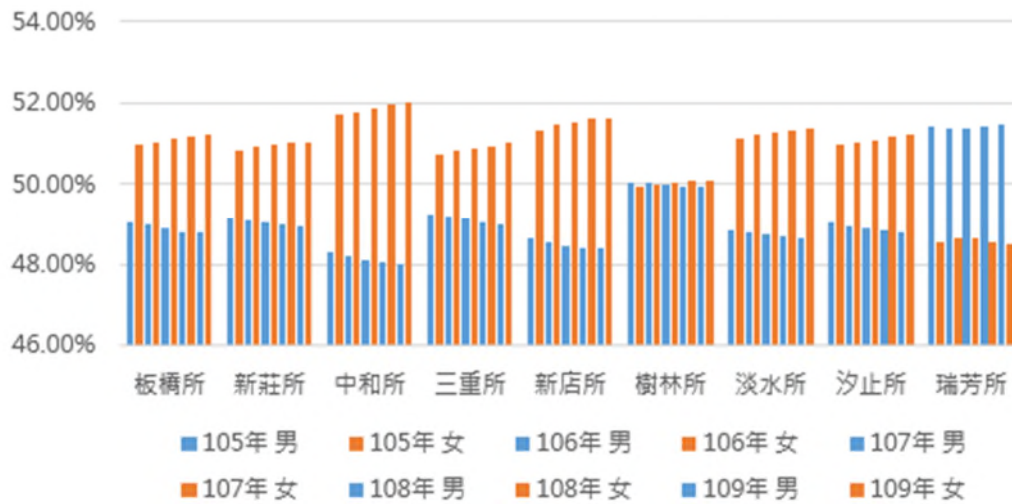


圖 6. 新北市各地所轄區人口性別比例(由左至右為 105 年至 109 年)

資料來源：內政部地政司-地籍資料優質化統計分析系統

新北市各地所繼承案件性別比例

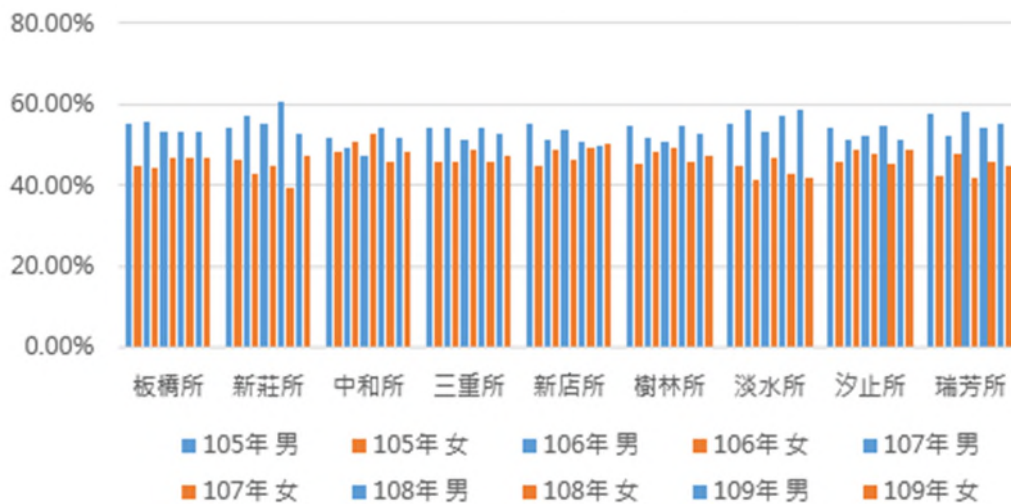


圖 7. 新北市各地所繼承案件性別比例(由左至右為 105 年至 109 年)

資料來源：內政部地政司-地籍資料優質化統計分析系統

新北市各地政事務所在各繼承類型案件（分割繼承、判決繼承、和解繼承、調解繼承、遺囑繼承、一般繼承）性別比例如圖 8 至圖 13，分割繼承案件各地所性別比例皆為男性高於女性，而一般繼承案件僅板橋所及新莊所性別比例為男性高於女性，其

餘各地所皆為女性高於男性，整體而言仍為女性高於男性。其他繼承類型因案件分配較不平均，性別比例各有消長。

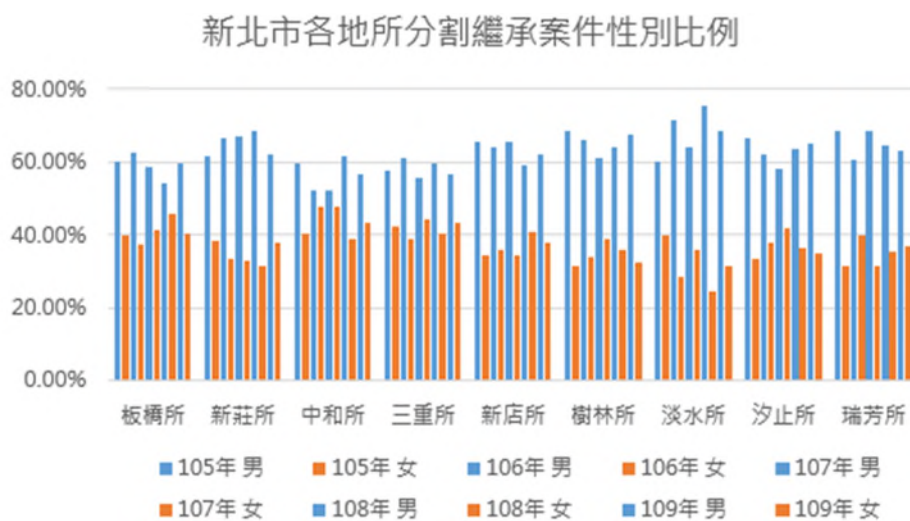


圖 8. 新北市各地所分割繼承案件性別比例(由左至右為 105 年至 109 年)

資料來源：內政部地政司-地籍資料優質化統計分析系統

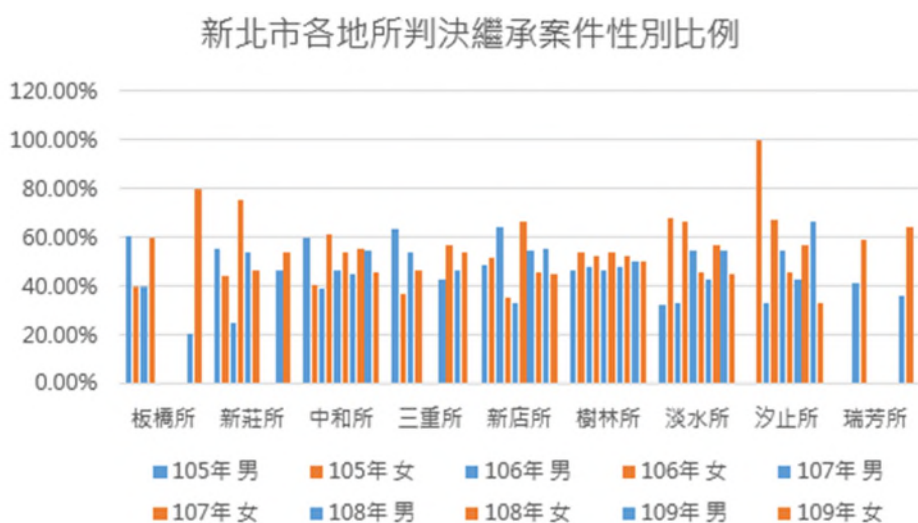


圖 9. 新北市各地所判決繼承案件性別比例(由左至右為 105 年至 109 年)

資料來源：內政部地政司-地籍資料優質化統計分析系統

新北市各地所和解繼承案件性別比例

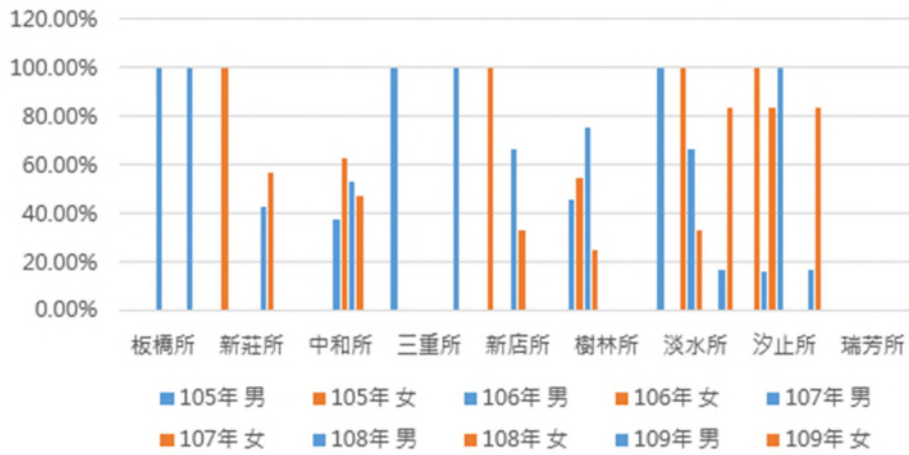


圖 10. 新北市各地所和解繼承案件性別比例(由左至右為 105 年至 109 年)

資料來源：內政部地政司-地籍資料優質化統計分析系統

新北市各地所調解繼承案件性別比例

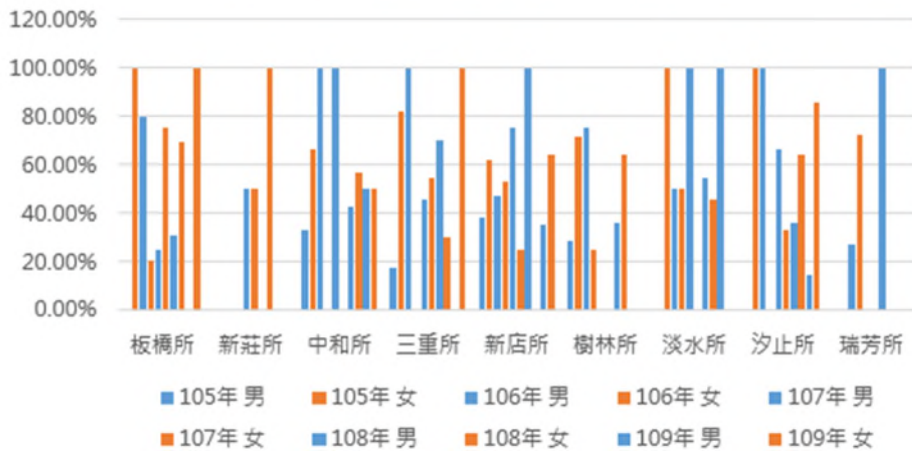


圖 11. 新北市各地所調解繼承案件性別比例(由左至右為 105 年至 109 年)

資料來源：內政部地政司-地籍資料優質化統計分析系統

新北市各地所遺囑繼承案件性別比例

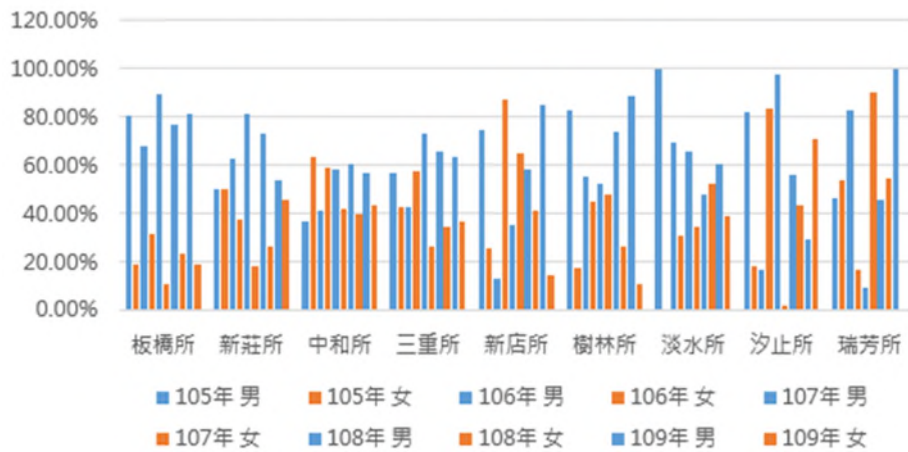


圖 12. 新北市各地所遺囑繼承案件性別比例(由左至右為 105 年至 109 年)

資料來源：內政部地政司-地籍資料優質化統計分析系統

新北市各地所一般繼承案件性別比例

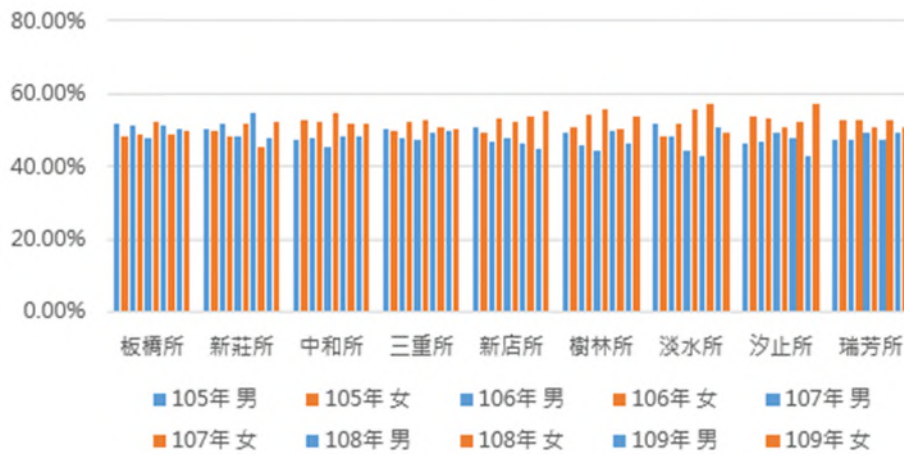


圖 13. 新北市各地所一般繼承案件性別比例(由左至右為 105 年至 109 年)

資料來源：內政部地政司-地籍資料優質化統計分析系統

肆、 結論及建議

近年來國際間對於性別平等議題愈發重視，我國也自民國 80 年左右開始一連串性別平等法案的修訂與建制，加以政府大力宣導提倡相關政策，從我國直轄市人口性別比例可見初具成效。然而，新北市人口性別比例為女性高於男性，整體登記案件及繼承案件中分割繼承類型案件性別比例卻是男性高於女性，顯示社會上多數人民都仍存在著性別不平等的觀念，例如買賣不動產登記名義人以男性為主，女性不要繼承不動產等。

根深蒂固的觀念需要長時間去轉變，政府多年來對於性別平等的政策宣導，可以從一般繼承案件看出效果。根據表 4 可知一般繼承案件的人數遠大於其他繼承類型案件人數，可見辦理繼承登記的人過半數是選擇依全體繼承人數及法定應繼分辦理繼承登記，與早期臺灣社會普遍存在的女子不得繼承或是女子必須放棄繼承的時代相比，已是大幅度的進步。

六都相較於其他縣市更加都市化，從登記案件及繼承案件都看得出仍存在著性別不平等的差異，更遑論其他縣市，我國對於性別平等的提倡及宣導仍有一段漫長的路要走。

伍、參考資料

1. 內政部統計月報

<https://ws.moi.gov.tw/001/Upload/400/refile/0/4413/80e0b26b-1335-4744-acb7-73e746da0e1c/month/month.html>

2. 內政部地政司-地籍資料優質化統計分析系統

<https://sa.land.moi.gov.tw/ExtAuth/Login.aspx>

3. 兩公約之案例解析

<https://www.vac.gov.tw/d1-28227-87703aa9-e427-4f39-af0d-356bb40d9a14.html>

4. BBC 特稿：台灣性別平等法律帶來的社會改變

https://www.bbc.com/zhongwen/trad/china/2015/03/150306_taiwan_women

5. 台灣地區出生率相關研究

<https://www.nhu.edu.tw/~society/e-j/83/83-06.htm>

6. 中華民國統計資訊網

<https://www1.stat.gov.tw/ct.asp?xItem=15409&CtNode=4693&mp=3>