

112 年測量助理男女比例分析報告



新北市政府地政局 編印

中華民國 112 年 5 月

目次

| | |
|-------------------------------|---|
| 壹、 前言..... | 3 |
| 貳、 本局暨所屬各地政事務所測量助理甄試統計分析..... | 4 |
| 參、 結論..... | 9 |

圖目次

| | |
|------------------------------------|---|
| 圖 1 新北市測量助理考試報考人數統計圖..... | 4 |
| 圖 2 新北市測量助理考試報考人員性別統計圖..... | 5 |
| 圖 3 新北市測量助理考試報考人員通訊住址統計圖..... | 5 |
| 圖 4 新北市測量助理考試錄取人數統計圖..... | 6 |
| 圖 5 新北市測量助理考試錄取人員性別統計圖..... | 7 |
| 圖 6 新北市測量助理考試正、備取人員性別統計圖..... | 7 |
| 圖 7 新北市測量助理考試錄取人員學歷統計圖..... | 8 |
| 圖 8 新北市測量助理考試錄取新進人員性別及業務職務分析圖..... | 8 |

壹、前言

1995 年聯合國第 4 屆世界婦女會議通過「北京行動宣言」，正式以「性別主流化」作為各國達成性別平等之全球性策略，我國亦積極推動性別主流化工作，實施「行政院各部會推動性別主流化實施計畫」，並將「性別分析」列為推展之重要工具，另 1979 年聯合國大會通過「消除對婦女一切形式歧視公約」(即 CEDAW)，並於 1981 年正式生效，其內容闡明男女平等享有一切經濟、社會、文化、公民和政治權利，民國 101 年 1 月 1 日我國始施行「消除對婦女一切形式歧視公約施行法」，因性別平等意識急遽上升，加上教育普及、資訊充足且容易取得，性別平等議題已深植人心，不同性別者間之經濟能力、專業知識等各方面領域程度相當，對於各方面享有之權利亦趨相同，惟因先天體能上，男性與女性仍有差距，如何減少不同性別在同一就業環境中的差距逐漸成為重要課題。本研究以近年本局暨所屬各地政事務所測量助理甄試報考及錄取人員性別及年齡之統計資料作為基礎並進行分析，進一步瞭解男女性測量助理比例在地政機關職場之分布概況，並進行分析探討。

貳、本局暨所屬各地政事務所測量助理甄試統計分析

經查本局及所屬各地政事務所測量助理工作內容主要為協助辦理地籍圖重測、加密控制測量、土地複丈及建物測量等協助測量人員辦理內外業工作，為補實測量助理缺額，本局曾於 104 年、106 年、108 年、110 年、111 年 2 月及 10 月辦理測量助理招考，以公開甄試方式徵才，考試項目分為地籍測量實務及法令筆試、經緯儀定心定平及負重跑走體能測驗。

依本局暨所屬各地政事務所測量助理甄試歷年報考資料統計，本市近 6 次測量助理招考，報考人數自 104 年總人數 220 人，108 年降至最低，總人數 74 人，至 111 年 10 月升為 93 人，推測應係受本市外業作業地點越趨郊區影響，導致報考人數略為減少，如圖 1 所示。依性別區分，104 年至 111 年統計區間(下同)女性報考總人數比例約為 50.7%(圖 2)，男女比例大約相同，且有逐年增加趨勢，顯示測量業務雖較辛勞，惟女性報考公務人員應係認公職工作穩定，接受度有提升；另就通訊地址統計，統計區間北部報考總人數比例約占 85.1%至 90.5%間不等(圖 3)，可見工作地點離家遠近為就業之重要考量。

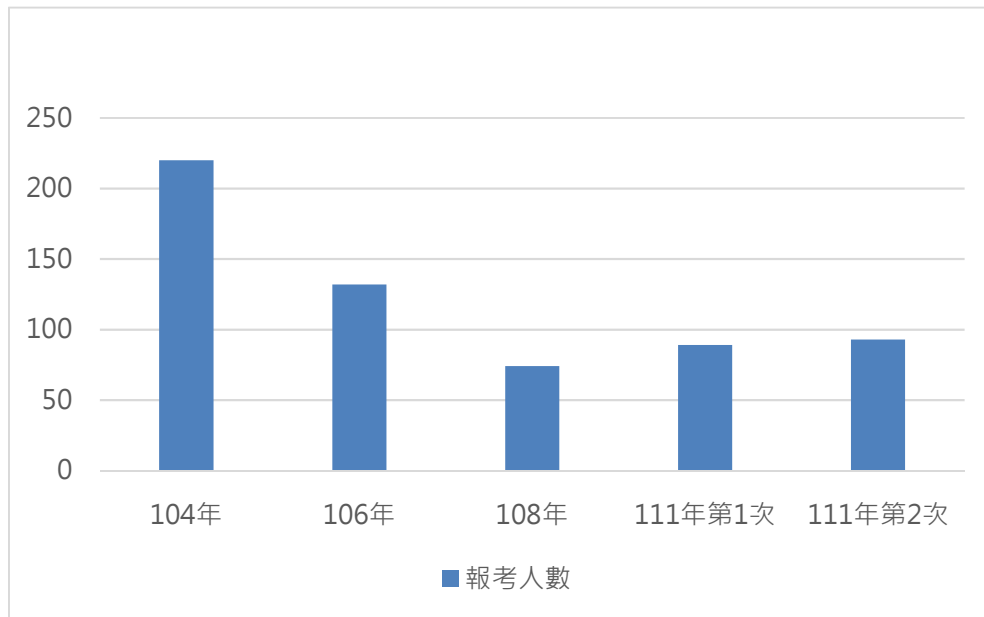


圖 1 新北市測量助理考試報考人數統計圖

資料來源:新北市政府地政局

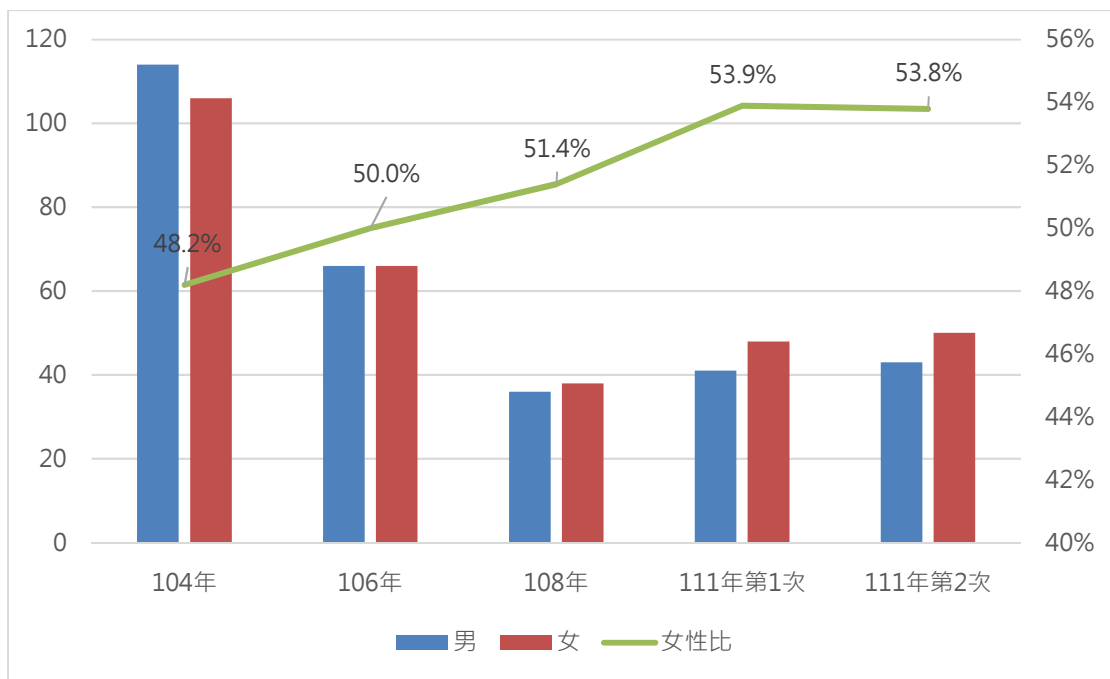


圖 2 新北市測量助理考試報考人員性別統計圖

資料來源:新北市政府地政局

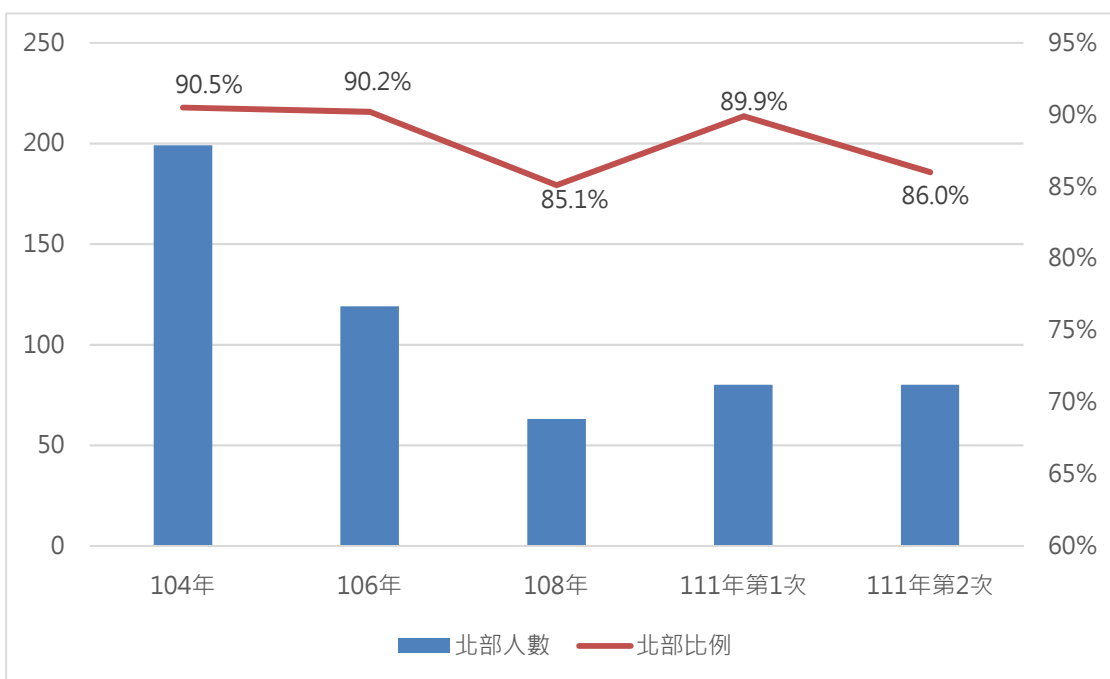


圖 3 新北市測量助理考試報考人員通訊住址統計圖

資料來源:新北市政府地政局

註:北部包含新北市、臺北市、基隆市、桃園市、新竹縣市及宜蘭縣市

本市近 6 次測量助理考試，錄取人員正取人數為 9 至 13 人，備取人數最多為 16 人，其中 111 年第 1 次測量助理考試為不足額錄取，推測應係該次考試出題難度較高或考題類型與考生猜題出入所致，另本市測量助理考試，錄取率為 11.4% 至 21.5%，平均錄取率為 15.6%，其中因 111 年第 1 次測量助理考試不足額錄取，經檢討改進後，調整出題難易度，111 年第 2 次考試因而錄取率大幅提升，如圖 4 所示。

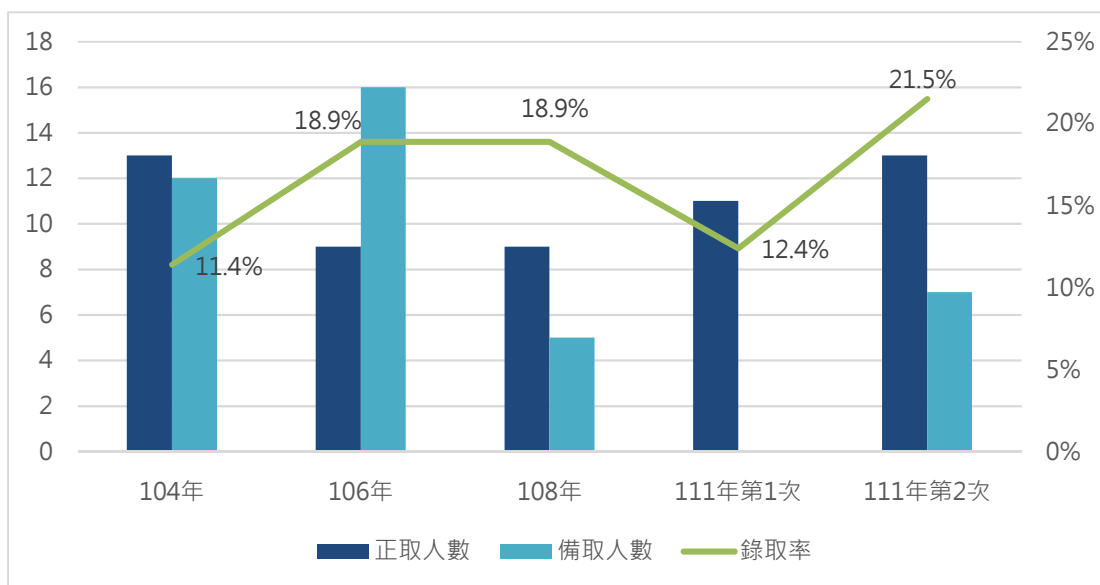


圖 4 新北市測量助理考試錄取人數統計圖

資料來源:新北市政府地政局

以錄取性別統計，統計區間女性錄取人員總比例約為 41.1%，男性略高於女性(圖 5)，其顯示男性對於測量相關法規及測量儀器操作熟識度較高並具備較佳體能。分就正取與備取人員之統計(圖 6)，女性正取人員總比例約 41.8%，與整體而言，無明顯差異。

另外本市為精進測量助理甄試作業內容，特於每次辦竣招考後召開檢討會議，檢視招考過程各環節是否有改進事項，為落實性別平權，本市特針對男女性報考人員負重跑走體能測驗訂定不同重量，因測量助理工作性質常須於戶外奔走，為評估報考人員體能，考試項目包含負重跑走 50 公尺，然考量男女性天生生理構造差異，爰特區別男女性負重重量，以 111 年 2 次考試為例，女性負重為 25 公斤，男性負重為 31 公斤，掌握男女不同處境，以落實性別主流化。

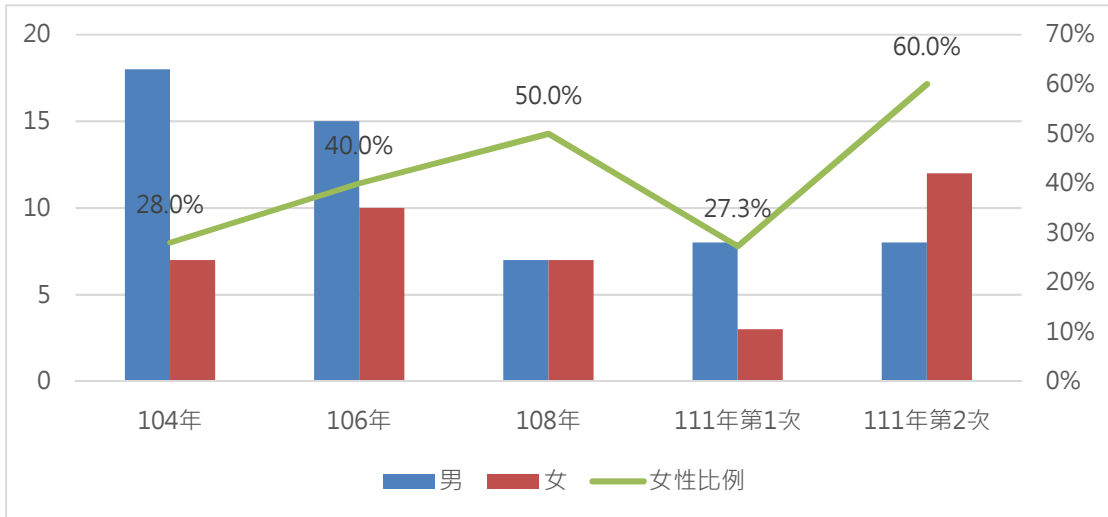


圖 5 新北市測量助理考試錄取人員性別統計圖

資料來源:新北市政府地政局

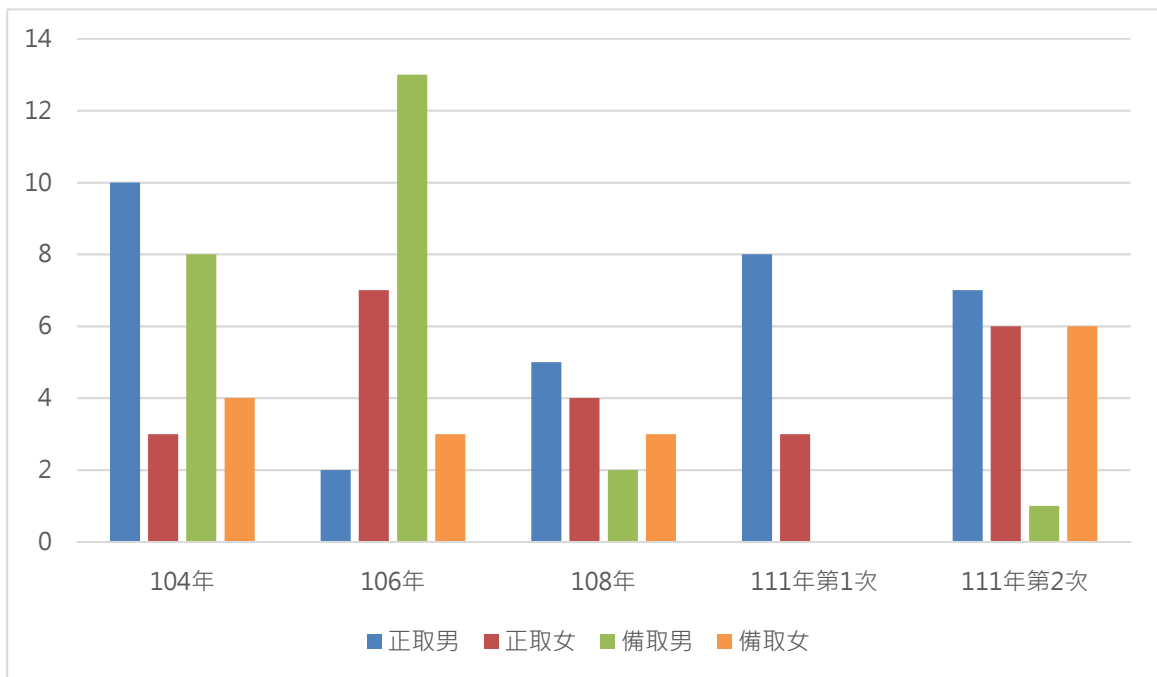


圖 6 新北市測量助理考試正、備取人員性別統計圖

資料來源:新北市政府地政局

就學歷分析，各年度錄取人員以大專院校約佔 71.4%至 95.0%，測量助理考試報考者學歷以大專院校畢業為主(圖 7)，另外以各年度分布顯示，104 至 108 年間，部分錄取人員學歷為高中職，無研究所者；111 年 2 次考試，部分錄取人員學歷為研究所，而無高中職者，顯示近年測量助理考試錄取人員學歷有升高趨勢。

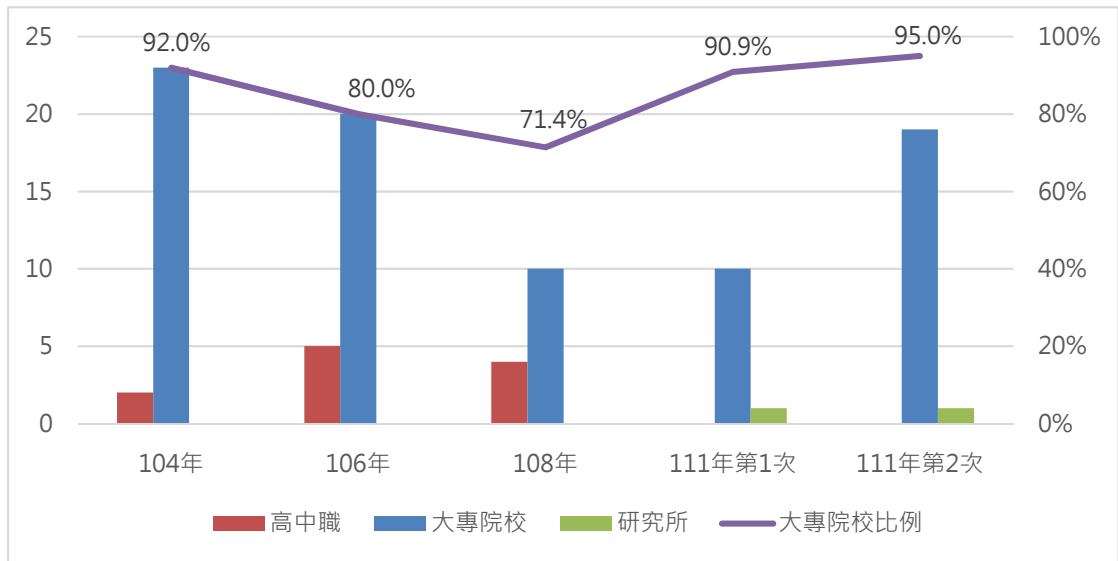


圖 7 新北市測量助理考試錄取人員學歷統計圖

資料來源:新北市政府地政局

本市近 6 次測量助理考試，新進男女性錄取人員及外業職務類型比例如圖 8 所示，104 年度男性新進人員外業比例達 60.0%，女性外業人數則為 3 人，至 108 年度男性新進人員外業比例降至 42.9%，直至 111 年第 2 次，錄取人員皆從事外業職務，應係工作分配上，內業人員皆已額滿，爰不論男、女性，皆從事外業工作為主。以上述業務類型，傳統思維多以男性應負責測量複丈，女性則以行政業務為主，惟本市近年來，錄取之新進測量助理，雖行政業務執行仍以女性為主，其擔任測量複丈業務也大有人在，爰已破除傳統思維，無男女性之區分，將以個人特質為主。

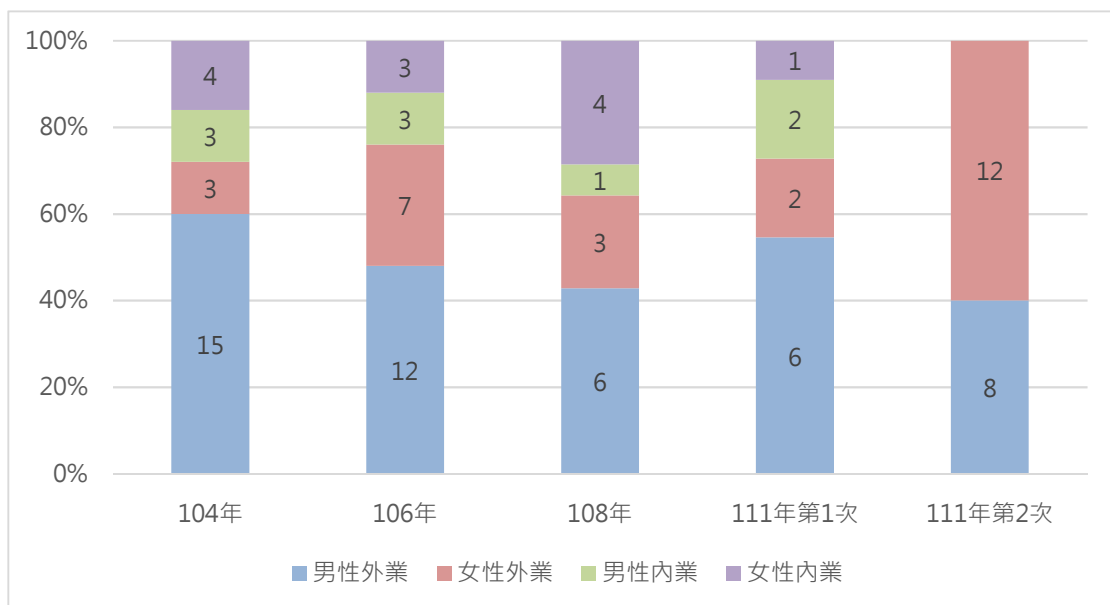


圖 8 新北市測量助理考試錄取新進人員性別及業務職務分析圖

資料來源:新北市政府地政局

參、結論

近年來隨著性別平等意識提升，女性教育水準提高、自主意識抬頭，以及各部會消除性別歧視努力結果，統計顯示本市測量助理考試近年錄取男女性比例差異並不懸殊，已逐漸落實性別主流化，惟從事測量外業人員仍以男性佔多數，其原因主要係測量相關工作之體能需求緣故，一般專業能力及技術知識不因性別有所區別，已逐漸擺脫傳統「男主外，女主內」之思維，測量工作不僅僅是外業儀器丈量，實務上十分繁瑣複雜，影響民眾產權權益甚鉅，因此任何工作應從個人專業能力及個性特質等考量適才適所，才能使工作人員發揮所長提升工作效率，未來本市仍將致力於性別主流化之推動，期許能提升女性進入測量就業環境服務之意願，使性別平權積極落實，保障兩性權益之平等。