

親送辦 輕鬆辦

- 111 年登記案件申請人親辦率性別統計分析、歷年趨勢  
分析

新北市板橋地政事務所

中華民國 112 年 6 月

## 目次

壹、前言.....	3
貳、統計分析.....	3
一、111 年度申請人總人數性別百分比.....	3
二、111 年度申請人性別及年齡層分析.....	5
三、111 年度民眾親辦率性別分析.....	7
四、111 年度民眾親辦率年齡及性別分析.....	8
五、各年齡層及性別親辦率歷年趨勢統計分析.....	9
參、結論.....	10

## 圖目次

圖一、111 年度申請人之總性別百分比分布圖.....	4
圖二、111 年度申請人年齡層分布圖.....	5
圖三、111 年度申請人性別及年齡層分布圖.....	6
圖四、111 年度申請人性別比及年齡層分析圖.....	6
圖五、111 年度民眾親辦率性別統計圖.....	7
圖六、111 年度民眾親辦率年齡及性別分析.....	8
圖七、109~111 年各年齡層及性別親辦率統計分析趨勢圖.....	9

## 壹、前言

地政業務送件流程繁瑣，包含前置作業申領謄本、戶政資料申請、稅務申報及繳納、登記案件申請書填寫及應備文件準備等流程，具有相當程度之專業性，過往因業務具有高度專業性，導致專業代理人行業興起，民眾有需求時亦習慣找尋專業代理人協助辦理登記案件送件業務，惟隨著時代進步及科技創新不斷，各機關亦持續提供更優質之為民服務，相關送件流程及說明之可及性及普遍性日益上升，又本所位處都會區，交通便捷，近年來民眾親辦率有持續上升情形。

本報告主要以本所資料庫為資料來源，分析 111 年各年齡層不同性別民眾親辦案件或請專業代理人代理送件比例，並檢視 109~111 年各年齡層不同性別民眾親辦案件比例增減情形，期望能從中了解各年齡層、性別請專業代理人送件傾向及趨勢，做為本所後續為民服務推廣對象參考依據。

為避免統計結果失真，登記案件登記原因範圍選擇相對單純案件(買賣、贈與、拍賣、繼承、清償)，其餘案件則不列入本次統計分析範圍。

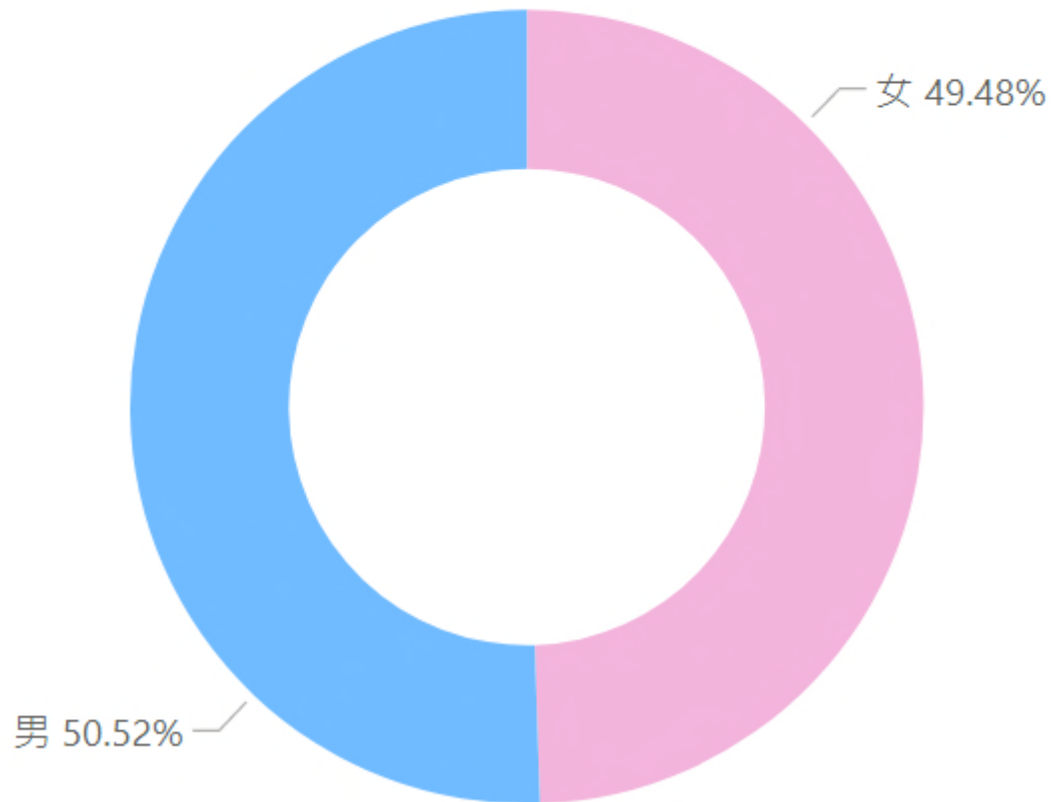
## 貳、統計分析

本次統計分析報告原始資料整理出本所 111 年間民眾送件紀錄，包含申請人性別、年齡、是否由代理人送件等資料，交叉比對不同性別及各年齡層間親辦案件情形，再統計 109~111 年間不同性別各年齡層間親辦案件比例趨勢。

### 一、111 年度申請人總人數性別百分比

自然人之身分證字號第二碼即性別碼，其中 1 為男性、2 為女性，將 111 年申請人之性別資料整理如下表並繪製性別百分比分布圖，111 年度申請人中，女性所占百分比為 49.48%，與男性 50.52% 相差甚微，男性申請人僅以些微幅度多於女性申請人。

## 111年度申請人總人數性別百分比



圖一、111 年度申請人之總性別百分比分布圖

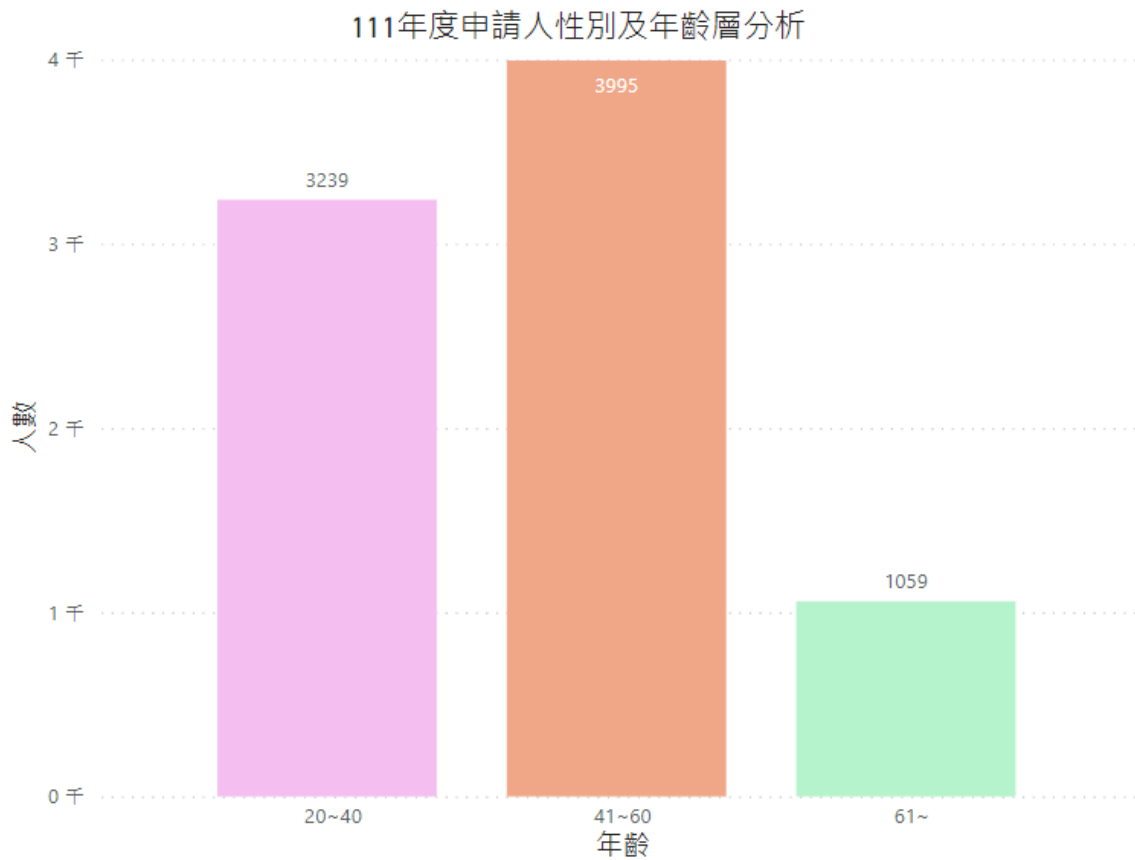
資料來源：新北市板橋地政事務所、本報告整理

## 二、111 年度申請人性別及年齡層分析

為檢視年齡與申請人人數之關聯，以 111 年為基準，扣除出生年，以推算申請人年齡，以 20 年為分界，並將年齡劃分為 20~40 歲、41~60 歲、61 歲以上，共計 3 個年齡層，分別統計各年齡層性別人數，如下圖所示。

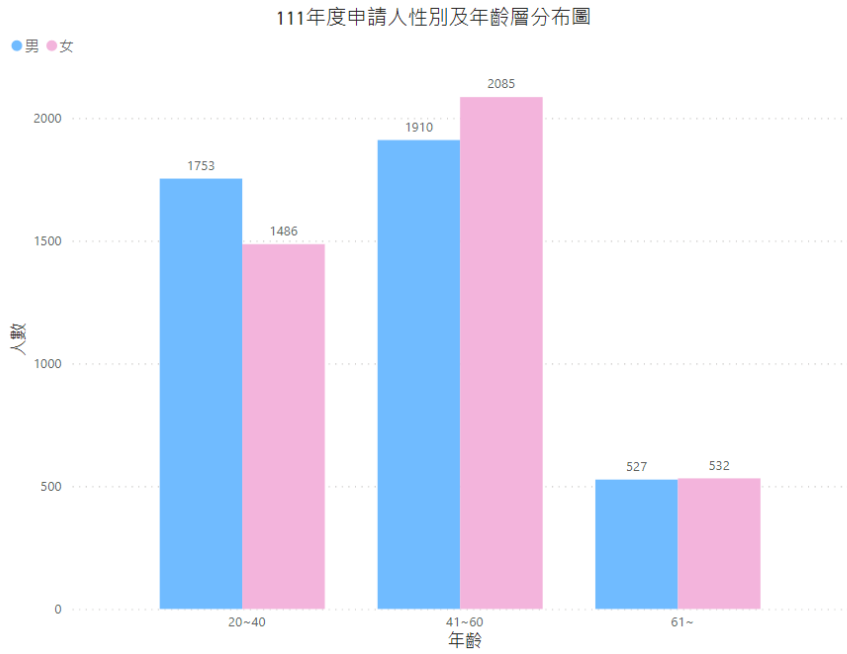
經統計 111 年度申請人年齡大部分落在 41~60 歲，其次是 20~40 歲，再次是 61 歲以上，人數因年齡高低而有差異，並主要集中於青壯年人口。

此外，交叉分析年齡與性別人數後，發現申請人年齡大多位在 41~60 歲區間、其次是 20~40 歲，再次是 61 歲以上。



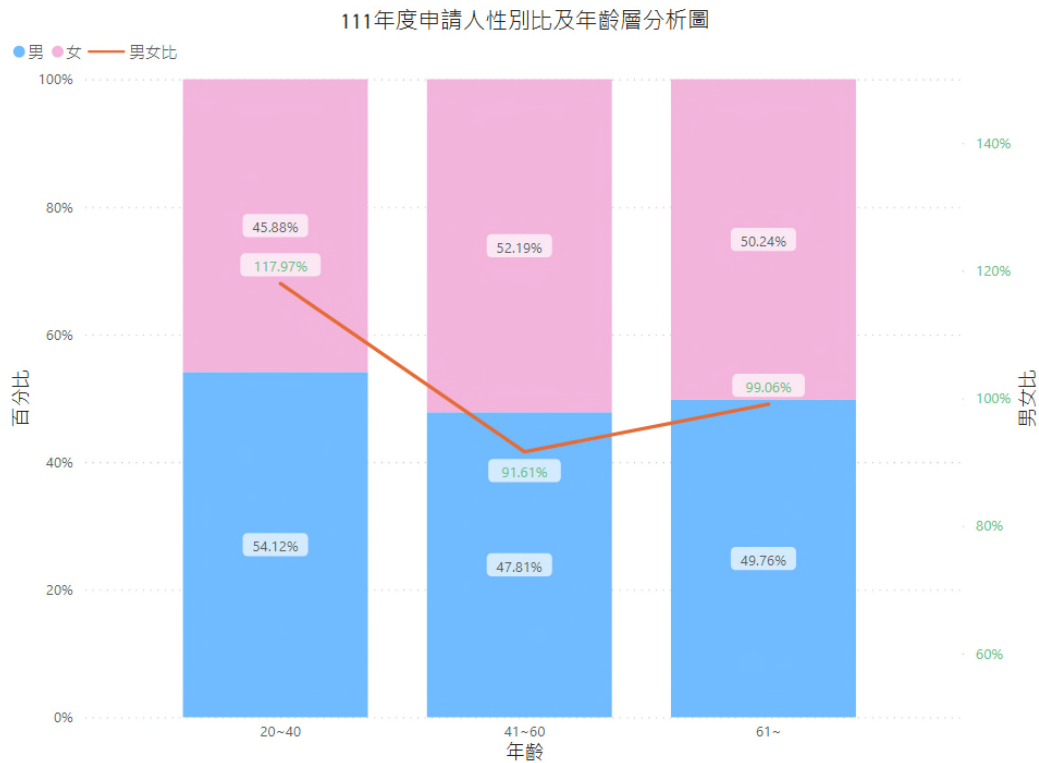
圖二、111 年度申請人年齡層分布圖

資料來源：新北市板橋地政事務所、本報告整理



圖三、111 年度申請人性別及年齡層分布圖

資料來源：新北市板橋地政事務所、本報告整理

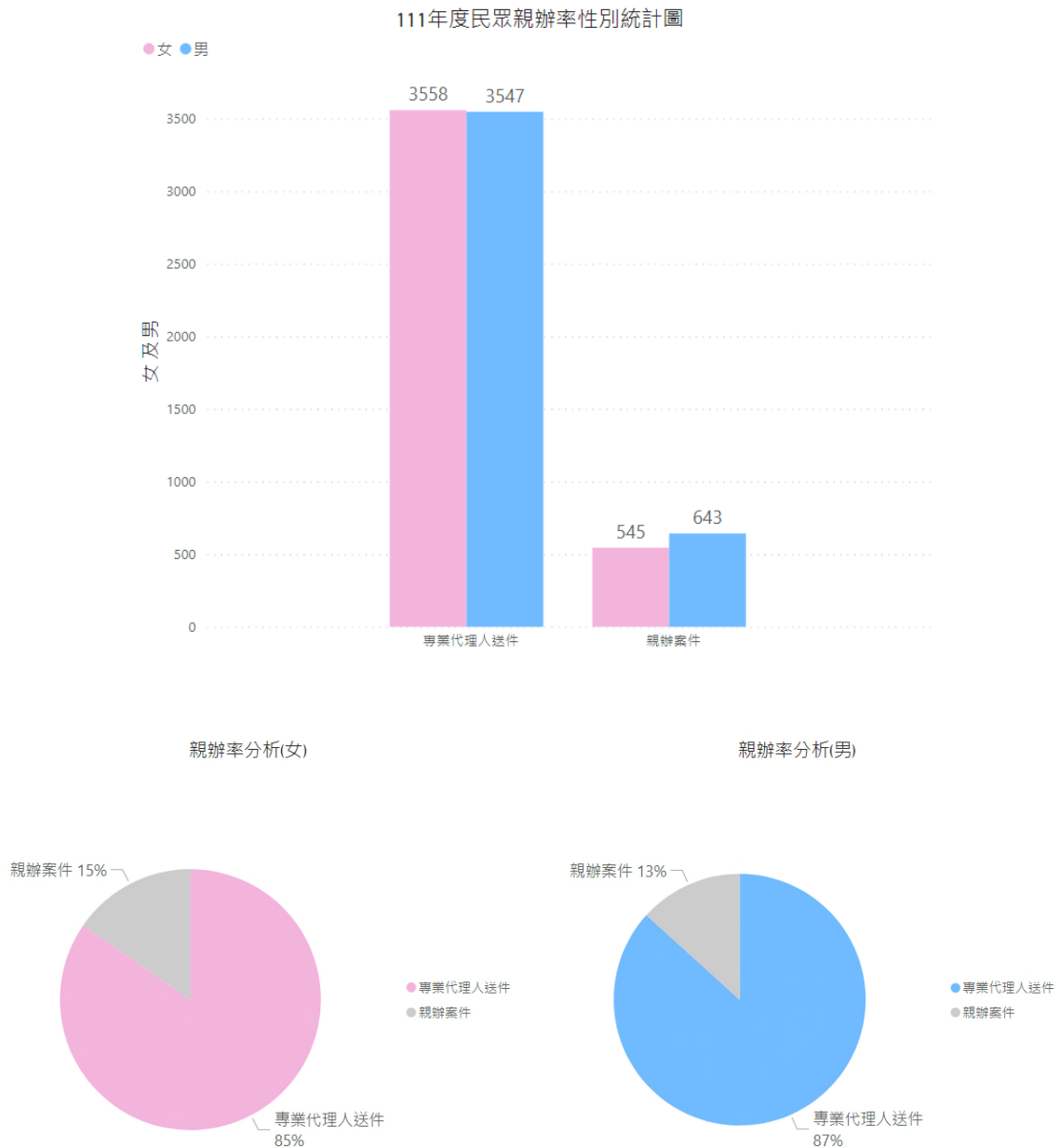


圖四、111 年度申請人性別比及年齡層分析圖

資料來源：新北市板橋地政事務所、本報告整理

### 三、111 年度民眾親辦率性別分析

整理 111 年間申請人親辦率統計如下表所示。男性申請人請專業代理人代理送件件數為 3547 件，比例為 87%，女性申請人請專業代理人代理送件件數為 3558 件，比例為 85%；男性申請人親辦件數為 643 件，比例為 13%，女性申請人親辦件數為 545 件，比例為 15%。



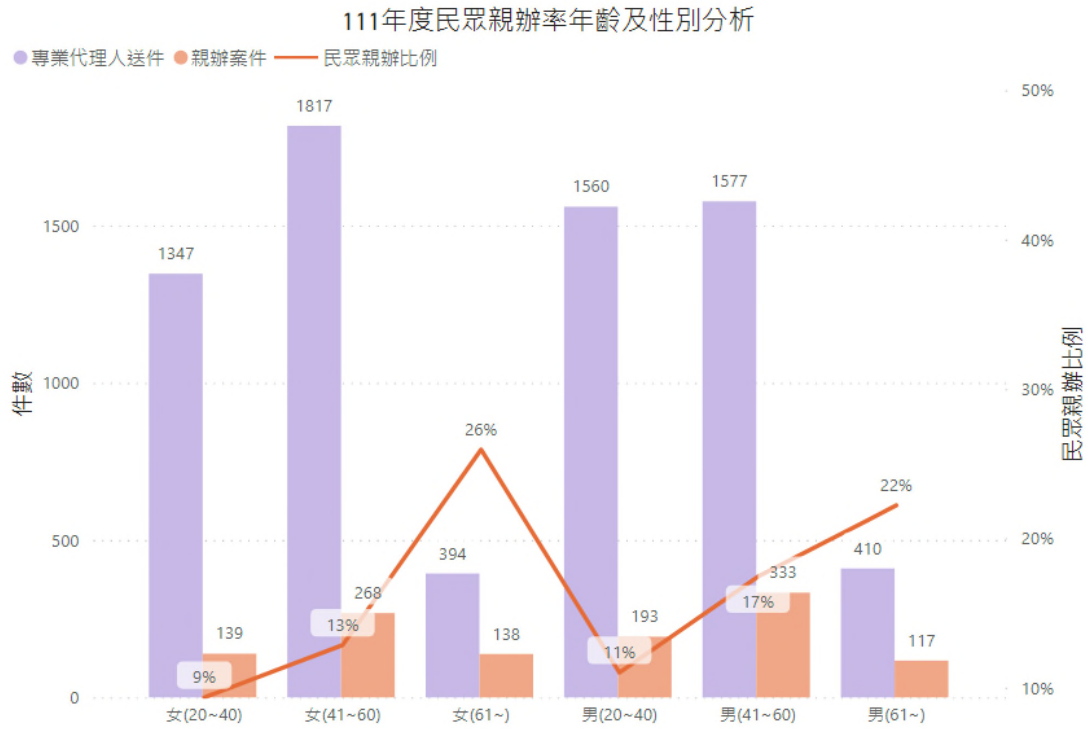
圖五、111 年度民眾親辦率性別統計圖

資料來源：新北市板橋地政事務所、本報告整理



#### 四、111 年度民眾親辦率年齡及性別分析

為了解各年齡層性別對於親辦案件或請專業代理人代理送件傾向，交叉分析 111 年各年齡層男女請專業代理人代理送件件數及親辦案件比例，結果顯示 61 歲以上申請人親辦率最高，其次為 41~60 歲，最低的則為 20~40 歲申請人，其中男性於 20~40 歲及 41~60 歲間之親辦率較女性高，61 歲以上女性親辦率較男性高。

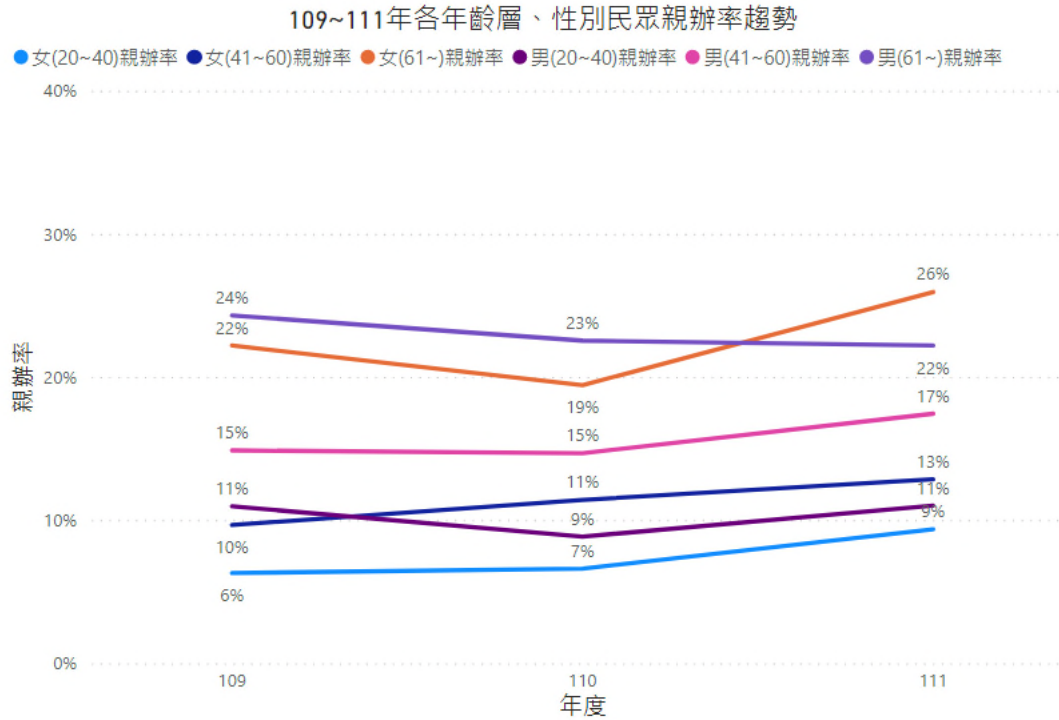


圖六、111 年度民眾親辦率年齡及性別分析

資料來源：新北市板橋地政事務所、本報告整理

## 五、各年齡層及性別親辦率歷年趨勢統計分析

統計 109~111 年各年齡層及性別親辦率變動情形，發現除 61 歲以上男性親辦率逐年小幅下降，20~40 歲男性親辦率小幅下降後回升外，各年齡層男女親辦率皆逐年上升，其中又以 61 歲以上女性上升 4% 為最多。



圖七、109~111年各年齡層及性別親辦率統計分析趨勢圖

資料來源：新北市板橋地政事務所、本報告整理

## 參、結論

透過本次統計分析，先整理 111 年間各年齡層不同性別申請人送件紀錄，並依序統計性別分布情形、年齡分布情形、民眾親辦率，並交叉分析各項統計結果，再整理 109~111 年度各年齡層及性別親辦率統計分析趨勢。

一、將 111 年度申請人性別與年齡層交叉分析後，發現以下三點：

(一) 111 年度申請人中，女性所占百分比為 49.48%，與男性 50.52% 相差甚微，男性申請人僅以些微幅度多於女性申請人。

(二) 男女申請人年齡大多落在 41~60 歲，其次是 20~40 歲，再次是 61 歲以上，人數因年齡高低而有差異，並主要集中於青壯年人口。

(三) 20~40 歲申請人男女比達 117.97%，41~60 歲男女比僅有 91.61%，61 歲以上男女比則為 99.06%。

統計結果顯示現今男女登記案件送件需求量已相差無幾，而因買賣、贈與等原因而有登記案件送件需求民眾以青壯年為主。男女比推斷因傳統觀念重男輕女影響，男性繼承取得或家人贈與情形較多，導致男性較早有送件需求，後以性別平權觀念已逐漸成為主流意識，女性送件需求則於 41~60 歲間佔多數。

二、111 年度男女申請人親辦率無顯著差異且皆未達 20%，男性為 13%，女性為 15%。

因地政領域具有高度專業性，又對於民眾而言送件流程繁瑣，除須了解地政法規外，又須逐步完成戶政資料申請、報稅及繳納及填寫登記申請書並提供應備文件等流程，繁瑣耗時，因此多數民眾願意花錢請專業代理人代理送件以節省時間。

三、將 111 年度民眾親辦率、年齡及性別交叉分析後，發現男女親辦率皆以 61 歲以上為最高(超過 20%)，41~60 歲其次(15% 上下)，20~40 歲則最少(10% 上下)。

推斷或因 20~40 歲民眾屬學生族群社會經驗較為不足，或為社會新鮮人工作忙碌無法親自來所親辦，導致請專業代理人代理送件比例較高，61 歲以上則因退休較有空閒親自辦理登記案件各項流程導致親辦率較高。

四、民眾親辦率日益上升:觀察各年齡層及性別親辦率歷年趨勢，除 61 歲以上男性親辦率逐年小幅下降，20~40 歲男性親辦率小幅下降後回升外，各年齡層男女親辦率皆逐年上升，又 110 年成長幅度較為平緩推測與 COVID-19 疫情嚴峻三級警戒相關，民眾防疫優先，多不願意親自到地所送件，111 年疫情逐漸趨緩，故多數民眾願意親辦，導致親辦率有顯著上升情形，同時亦表示地政機關於親辦案件之流程說明及諮詢服務有明顯成效，讓民眾能省去找專業代理人送件之費用，親自完成送件作業。

五、送件流程說明及諮詢服務課群應以男性及長者為目標客群:透過本次統計分析，了解親辦率最高之年齡層及性別依序為 61 歲以上女性、61 歲以上男性、41~60 歲男性，後續本所於製作各類型親辦案件說明及推辦為民服務措施時，得評估是否以男性及長者做為目標客群進行設計及規劃，以提供更優質的為民服務品質。