

職務上應用統計分析

111 年度網站服務人次概況分析

新北市淡水地政事務所

中華民國 112 年 4 月

目次

一、前言.....	5
二、網站服務概況.....	6
三、分析說明.....	8
四、結語.....	13

圖目次

圖一本所網站六大服務主軸.....	6
圖二 111 年度每月網頁瀏覽量及百分比.....	8
圖三 111 年度每月不重複網頁瀏覽量及百分比.....	8
圖四 111 年度網頁瀏覽量及不重複網頁瀏覽量.....	9
圖五 111 年度網站平均「跳出率」.....	10

表目次

表一本所網站服務概況.....	6
表二本所網頁瀏覽量之網頁內容分析.....	9
表三本所網頁跳出率.....	10
表四本所跳出率之網頁內容分析.....	12

111 年度網站服務人次概況分析

新北市淡水地政事務所

壹、前言

網站向來是線上最直接接觸民眾之地政服務，本所網站¹自 108 年升級為響應式網頁設計(Responsive Web Design)²解決網頁於多種裝置的顯示問題，為達友善無障礙網路空間，於 111 年 11 月推進取得數位發展部認證之「AA 等級無障礙認證標章」，移除網站內容對於身障人士的顯著障礙，加強身障人士可操作、可理解、可感知及維護使用網頁的穩健性，藉此輔助以達到資訊平等之目的；且除了在縮短數位落差，降低身障人士對於網路應用的困難與挫折外，也有益於一般民眾瀏覽，讓本所網站的曝光與觸及能更加廣泛。

本所網站分項囊括「認識我們」、「訊息公告」、「線上服務」、「業務專區」、「地政 Q&A」、「民意交流」等六大服務，至 112 年 3 月止瀏覽量已達 668,650 人次，針對本所持續精進之網站服務，統計 111 年 1 月 1 日至 111 年 12 月 31 日期間網頁瀏覽量³及不重複網頁瀏覽⁴量，並與跳出率⁵進行分析，藉由實際數據分析檢視民眾最常使用之服務，以強化本所網頁及提升網站的使用率。

¹淡水地政事務所網站網址：<https://www.tamsui.land.ntpc.gov.tw/>。

²響應式網頁設計(Responsive Web Design)：簡稱 RWD，又稱適應性網頁、響應式網頁設計、回應式網頁設計、多螢網頁設計，這是一項開始於 2011 年由 Ethan Marcotte 發明的術語 Responsive Web Design (RWD)。

³網頁瀏覽量：是指您網站的其中一個網頁獲得了一次瀏覽。如果使用者在進入網頁後按下重新載入按鈕，就算是另一次網頁瀏覽。如果使用者逛到其他網頁，又回訪之前的網頁，也會算成另一次網頁瀏覽。

⁴不重複網頁瀏覽：是指同一名使用者在同一個工作階段中產生的網頁瀏覽，也代表該網頁獲得至少一次瀏覽的工作階段數。

⁵跳出率：指的是您網站上的單頁工作階段。在 Analytics (分析) 中，如果使用者在工作階段中只向 Analytics (分析) 伺服器提出一項要求 (例如只造訪一個網頁)，且未向 Analytics (分析) 伺服器提出任何其他要求就離開網站，系統便會計算一次跳出。

貳、網站服務概況：

本所網站首頁以「認識我們」、「訊息公告」、「線上服務」、「業務專區」、「地政 Q&A」、「民意交流」等六大服務為主軸，並由這六大服務(圖一)分類出各別網頁內容，根據 Google Analytics 後台數據分析(表一)，統計 111 年 1 月 1 日至 111 年 12 月 31 日期間網頁瀏覽量、不重複網頁瀏覽量及跳出率百分比等，藉以精進網站之服務項目。



圖一 本所網站六大服務主軸

資料來源：新北市淡水地政事務所網站

表一 本所網站服務概況

項目	網頁標題	服務分類	網頁瀏覽量 (人次)	不重複網頁瀏覽量 (人次)	平均網頁停留時間 (秒)	入站 (人次)	跳出率 (%)	離開百分比 (%)
1	新北市淡水地政事務所-淡海新市鎮建案資料及分布圖	業務專區	5773	4708	00:03:43	4447	80.12	74.42
2	請問土地遺產由共同共有轉分別共有的登記申請怎麼辦理?	民意交流	5651	5013	00:06:29	4978	88.25	87.19
3	一般過戶行政作業約多久時間	民意交流	4724	4404	00:04:02	4390	92.85	92.19
4	新北市淡水地政事務所-線上查詢	線上服務	4419	3524	00:02:15	2333	55.85	52.34
5	新北市淡水地政事務所-線上投票	民意交流	3407	1748	00:00:52	609	22.99	18.05
6	有關您依土地法第 34 條之 1 出售土地於本所辦理買賣登記一案	民意交流	3087	2853	00:07:23	2815	92.04	91.06
7	我要臨櫃申請謄本要帶什麼證件?	地政 Q&A	3014	2847	00:02:52	2824	90.65	89.71
8	法定車位買、賣問題	民意交流	2487	2230	00:06:08	2204	89.20	87.98
9	新北市淡水地政事務所-案件相關查詢	線上服務	2405	2099	00:02:36	506	77.87	61.58
10	請問建地分割限制	民意交流	1991	1817	00:04:34	1814	90.96	89.95
11	新北市淡水地政事務所-線上申辦	線上服務	1914	1554	00:01:55	261	59.00	38.04
12	共同共有(1/2)與分別共有(1/2)併存的土地處分	民意交流	1889	1783	00:06:50	1754	92.59	91.79

表一 本所網站服務概況(續)

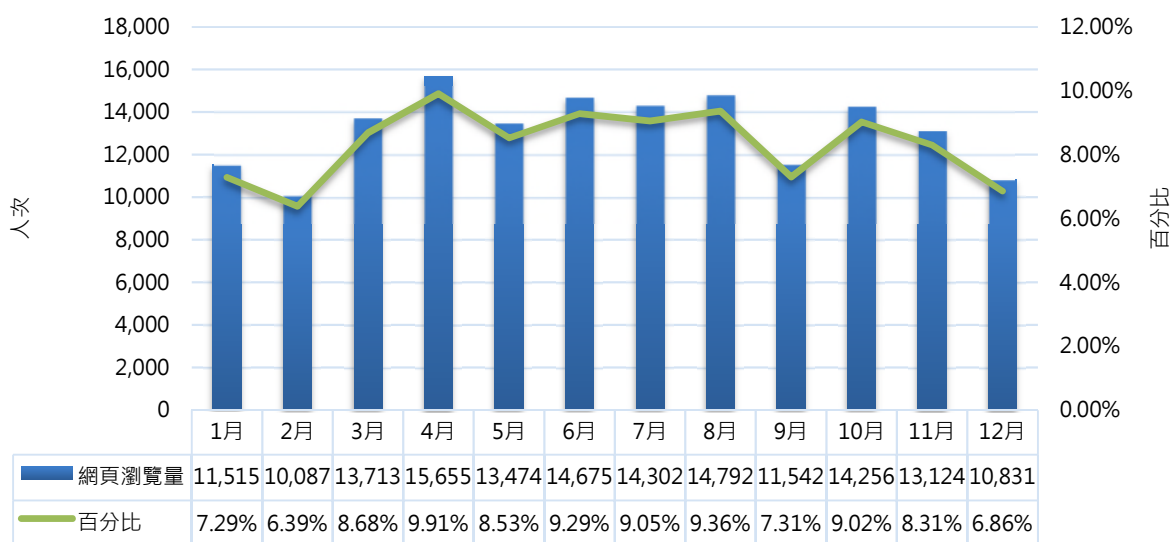
項目	網頁標題	服務分類	網頁瀏覽量 (人次)	不重複網頁瀏覽量 (人次)	平均網頁停留時間 (秒)	入站 (人次)	跳出率 (%)	離開百分比 (%)
13	現場有此門牌號，為什麼查不出來地段號？	民意交流	1767	1624	00:04:01	1611	91.68	89.70
14	新北市淡水地政事務所-線上服務	線上服務	1705	1447	00:01:36	629	54.05	43.11
15	新北市淡水地政事務所-服務窗口	認識我們	1567	1360	00:02:40	579	73.40	65.48
16	新北市淡水地政事務所-地址交通指南	認識我們	1507	1309	00:02:59	815	76.69	69.01
17	新北市淡水地政事務所-下載專區	線上服務	1504	1205	00:01:19	292	29.79	27.66
18	新北市淡水地政事務所-機關簡介	認識我們	1436	1075	00:00:15	68	33.82	6.06
19	請問塗銷要花多少時間	民意交流	1407	1327	00:03:54	1307	94.19	93.03
20	詢問“名下所有土地、建物查詢有無借款資料”一事	民意交流	1383	1241	00:03:50	1240	87.98	86.26
21	欲申請區分所有權人資料，要如何申請？	民意交流	1374	1167	00:05:00	1162	86.06	83.62
22	新北市淡水地政事務所-問卷調查	民意交流	1312	768	00:00:21	98	70.41	8.46
23	新北市淡水地政事務所-土地公告現值、公告地價	線上服務	1208	980	00:02:20	613	64.76	49.34
24	區分所有建物移轉車位問題	民意交流	1163	1060	00:05:36	1034	89.56	87.62
25	新北市淡水地政事務所-地政小幫手	業務專區	1143	882	00:00:47	99	43.43	14.26
26	新北市淡水地政事務所-組織職掌	認識我們	1133	882	00:01:07	142	70.42	31.24
27	新北市淡水地政事務所-實價登錄專區	業務專區	1130	810	00:00:29	337	38.58	23.72
28	如何簽好一份租約 (內政部新版住宅租賃契約宣導)	影音專區	1058	987	00:05:45	984	92.89	92.06
29	新北市淡水地政事務所-機關資訊	認識我們	1027	758	00:00:26	44	43.18	10.42
30	新北市淡水地政事務所-地價類	業務專區	1024	759	00:00:49	107	46.73	16.41

資料來源：本所網站之 Google Analytics 後台數據

參、分析說明

(一) 網頁瀏覽量

根據 Google Analytics 後台數據分析，統計 111 年 1 月 1 日至 111 年 12 月 31 日期間每月網頁瀏覽量(圖二)，得出每月瀏覽人次最高為 4 月可達 15,655 人次，佔整年度 9.91%，最低則為 2 月的 10,087 人次，佔整年度 6.39%。

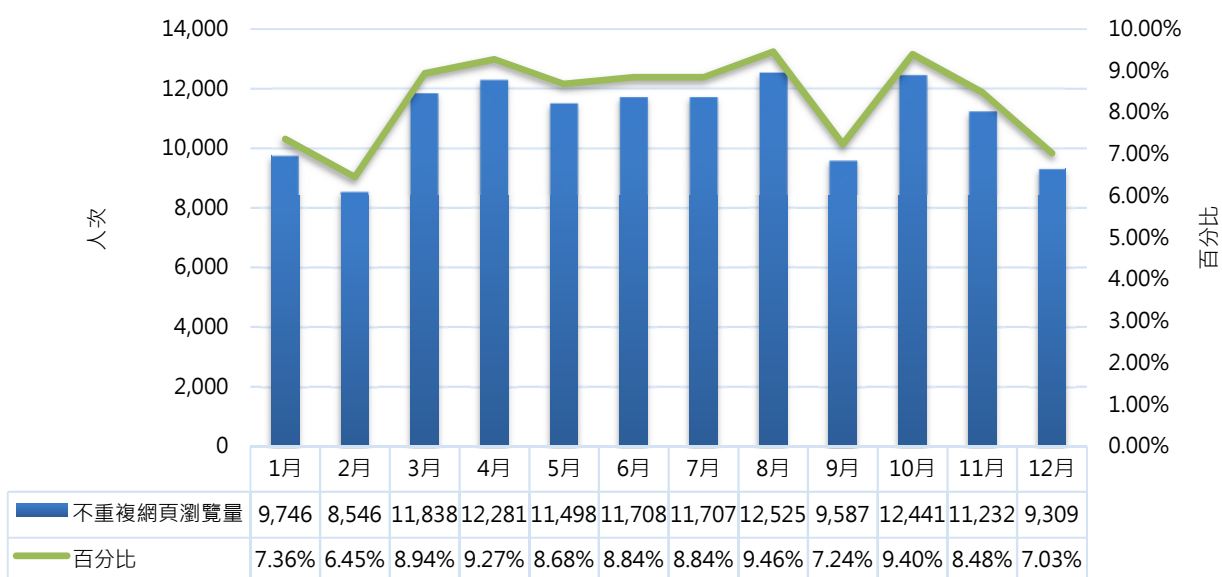


圖二 111 年度每月網頁瀏覽量及百分比

資料來源：本所網站之 Google Analytics 後台數據

(二) 不重複網頁瀏覽量

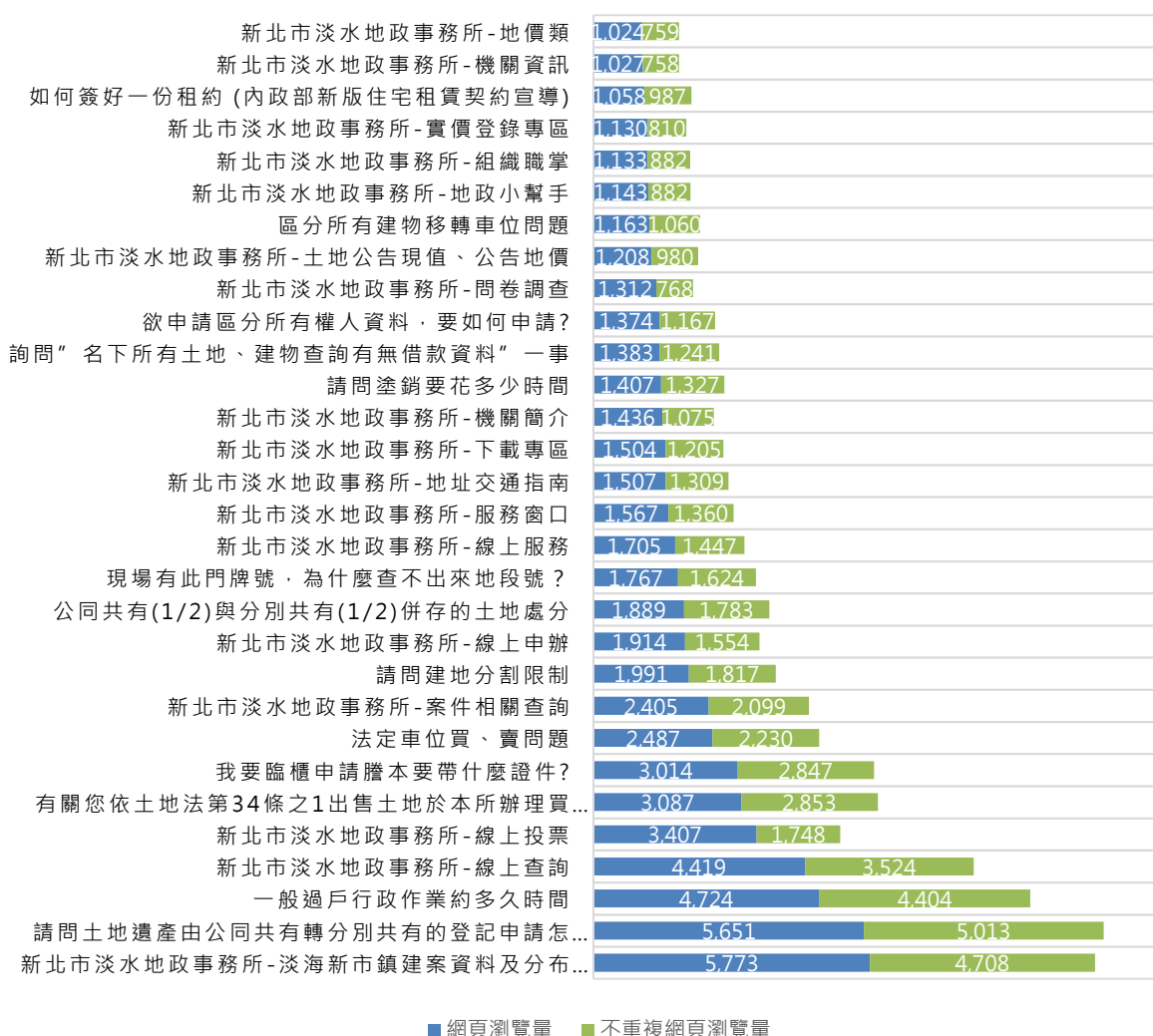
統計不重複網頁瀏覽量於 111 年 1 月 1 日至 111 年 12 月 31 日期間，每



圖三 111 年度每月不重複網頁瀏覽量及百分比

資料來源：本所網站之 Google Analytics 後台數據

月網頁瀏覽量(圖三)，得出每月不重複網頁瀏覽人次最高為 8 月可達 12,525 人次，佔整年度 9.46%，最低則為 2 月的 8,546 人次，佔整年度 6.45%。



圖四 111 年度網頁瀏覽量及不重複網頁瀏覽量

資料來源：本所網站之 Google Analytics 後台數據

總結本所網頁瀏覽量前三十項之網頁內容做分類，得出本所六大服務主軸，其中「民意交流」為最多人瀏覽佔 43%，包括「電子民意信箱回覆」及「問卷調查」等項目，為民眾最快速交流之項目。其次為「線上服務」，包括「線上查詢」、「案件相關查詢」及「下載專區」等，如何豐富「線上服務」項目為本所網站為來重點之一。

表二 本所網頁瀏覽量之網頁內容分析

服務分類	認識我們	訊息公告	線上服務	業務專區	地政 Q&A	民意交流	首頁
數量	5	-	6	4	1	13	1
百分比	17%	-	20%	13%	3%	43%	3%

(三) 跳出率

大多網站都希望訪客瀏覽網頁能夠多加停留或連結至下一頁，除瀏覽量外跳出率也為評估項目之一，跳出率指由這個網頁進入本所網站，並直接從這網頁離開，這是類情形可搭配停留時間來判斷使用者是否獲得足夠豐富資訊才離開。

根據 Google Analytics 後台顯示本所網站平均跳出率為 76.43%，針對低於平均跳出率之網頁及搭配網頁瀏覽量及停留時間分析本所網站訪客最有興趣之頁面。

網頁標題	網頁瀏覽量	不重複網頁瀏覽量	平均網頁停留時間	入站	跳出率	離開百分比
	157,966 % 總計: 100.00% (157,966)	132,418 % 總計: 100.00% (132,418)	00:01:46 資料檢視平均值: 00:01:46 (0.00%)	86,901 % 總計: 100.00% (86,901)	76.43% 資料檢視平均值: 76.43% (0.00%)	55.01% 資料檢視平均值: 55.01% (0.00%)
1. 新北市淡水地政事務所	27,111 (17.16%)	22,249 (16.80%)	00:01:46	18,852 (21.69%)	50.81%	45.52%
2. 新北市淡水地政事務所-淡海新市鎮建築資料及分布圖	5,773 (3.65%)	4,708 (3.56%)	00:03:43	4,447 (5.12%)	80.12%	74.42%
3. 請問土地權屬由公同共有轉分別共有的登記申請怎麼辦理?	5,651 (3.58%)	5,013 (3.79%)	00:06:29	4,978 (5.73%)	88.25%	87.19%
4. 一般過戶行政作業的多久時間	4,724 (2.99%)	4,404 (3.33%)	00:04:02	4,390 (5.05%)	92.85%	92.19%
5. 新北市淡水地政事務所-線上查詢	4,419 (2.80%)	3,524 (2.66%)	00:02:15	2,333 (2.68%)	55.85%	52.34%

圖五 111 年度網站平均「跳出率」

資料來源：本所網站之 Google Analytics 後台數據

表三 本所網頁跳出率

項目	網頁標題	服務分類	網頁瀏覽(人次) 量	不重複網頁瀏覽量 (人次)	平均網頁停留時間 (秒)	入站 (人次)	跳出率 (%)	離開百分比 (%)
1	新北市淡水地政事務所-線上查詢	線上服務	4,419	3,524	00:02:15	2,333	55.85	52.34
2	新北市淡水地政事務所-線上投票	民意交流	3,407	1,748	00:00:52	609	22.99	18.05
3	新北市淡水地政事務所-線上申辦	線上服務	1,914	1,554	00:01:55	261	59.00	38.04
4	新北市淡水地政事務所-線上服務	線上服務	1,705	1,447	00:01:36	629	54.05	43.11
5	新北市淡水地政事務所-服務窗口	認識我們	1,567	1,360	00:02:40	579	73.40	65.48
6	新北市淡水地政事務所-地址交通指南	認識我們	1,507	1,309	00:02:59	815	76.69	69.01
7	新北市淡水地政事務所-下載專區	線上服務	1,504	1,205	00:01:19	292	29.79	27.66

表三 本所網頁跳出率(續)

項目	網頁標題	服務分類	網頁瀏覽(人次) 量	不重複網頁瀏覽量 (人次)	平均網頁停留時間 (秒)	入站 (人次)	跳出率 (%)	離開百分比(%)
8	新北市淡水地政事務所-機關簡介	認識我們	1,436	1,075	00:00:15	68	33.82	6.06
9	新北市淡水地政事務所-問卷調查	民意交流	1,312	768	00:00:21	98	70.41	8.46
10	新北市淡水地政事務所-土地公告現值、公告地價	線上服務	1,208	980	00:02:20	613	64.76	49.34
11	新北市淡水地政事務所-地政小幫手	業務專區	1,143	882	00:00:47	99	43.43	14.26
12	新北市淡水地政事務所-組織職掌	認識我們	1,133	882	00:01:07	142	70.42	31.24
13	新北市淡水地政事務所-實價登錄專區	業務專區	1,130	810	00:00:29	337	38.58	23.72
14	新北市淡水地政事務所-機關資訊	認識我們	1,027	758	00:00:26	44	43.18	10.42
15	新北市淡水地政事務所-最新消息	訊息公告	1,024	774	00:01:20	151	61.59	27.64
16	新北市淡水地政事務所-地價類	業務專區	1,024	759	00:00:49	107	46.73	16.41
17	新北市淡水地政事務所-登記類	業務專區	1,000	770	00:01:21	74	48.00	22.40
18	新北市淡水地政事務所-其他表單下載	線上服務	989	837	00:02:03	139	66.19	38.52
19	新北市淡水地政事務所-預售屋銷售資訊地圖	業務專區	904	706	00:02:15	498	75.90	60.73
20	新北市淡水地政事務所-業務專區	業務專區	821	671	00:00:54	156	41.67	22.78
21	新北市淡水地政事務所-線上預約申請	線上服務	705	580	00:01:11	136	50.00	27.52
22	新北市淡水地政事務所-檔案應用專區	業務專區	686	344	00:01:39	53	22.64	11.81
23	新北市淡水地政事務所-土地登記類	地政 Q&A	678	530	00:00:46	23	52.17	15.34
24	新北市淡水地政事務所-志工園地	業務專區	657	520	00:00:53	427	52.93	45.66

表三 本所網頁跳出率(續)

項目	網頁標題	服務分類	網頁瀏覽(人次) 量	不重複網頁瀏覽量 (人次)	平均網頁停留時間 (秒)	入站 (人次)	跳出率 (%)	離開百分比(%)
25	新北市淡水地政事務所-政府資訊公開專區	訊息公告	648	541	00:01:14	78	30.77	8.18
26	新北市淡水地政事務所-謄本神助手	線上服務	646	274	00:02:27	70	50.00	20.28
27	新北市淡水地政事務所-淡水區生活圈建坪單價分析圖表	業務專區	598	481	00:00:43	143	45.45	17.06
28	新北市淡水地政事務所-認識我們	認識我們	593	486	00:00:29	57	36.84	11.80%
29	新北市淡水地政事務所-測量類	業務專區	589	477	00:00:58	43	39.53	19.19
30	新北市淡水地政事務所-問卷調查表	民意交流	574	418	00:00:18	70	75.71	13.59

資料來源：本所網站之 Google Analytics 後台數據

以跳出率、網頁瀏覽量及停留時間交叉比對，就六大服務項目最多民眾使用者為「業務專區」佔 33%，其中又以「實價登錄專區」、「地價類」及「登記類」為最多，這三項與民眾辦理案件時最切身有關，例如買賣案件後實價登錄如何申辦或房子價格是否合理等等。再者為「線上服務」，民眾對於「線上查詢」、「線上申辦」及「線上預約申請」等實際申辦流程或文件等項目較常有使用須求，由此得知，除申辦方式，案件辦理情形查詢也為民眾經常性須求項目，第三個排序則為「認識我們」，可見如何找到正確解決問題的人對民眾也相當重要。

表四 本所跳出率之網頁內容分析

服務分類	認識我們	訊息公告	線上服務	業務專區	地政 Q&A	民意交流
數量	6	2	8	10	1	3
百分比	20%	7%	27%	33%	3%	10%

肆、結語：

- (一) 為推廣本所網站及提供更多網站申辦服務，每年持續精進之網站服務項目對於網頁瀏覽量提升更是有所幫助。分析 111 年網頁瀏覽量、不重複網頁瀏覽量及跳出率，可做為持續精進本所網站之方向。
- (二) 根據以上分析歸納出本所最多瀏覽人次為「業務專區」>「實價登錄專區」>「淡海新市鎮建案資料及分布圖」，網頁瀏覽量達 5,773 人次，不重複網頁瀏覽量達 4,708 人次，此頁面資料應定期更新，讓資訊更完善。此外為「民意交流」>「我有話要說」>「電子民意信箱」回覆中的「請問土地遺產由公同共有轉分別共有的登記申請怎麼辦理?」，網頁瀏覽達 5,651 人次，不重複網頁瀏覽量達 5,013 人次，代表非常多民眾對公同共有及分別共有有一定疑義，建議可多增加相關說明頁面。第三為「民意交流」>「我有話要說」>「電子民意信箱」回覆中的「一般過戶行政作業約多久時間」，網頁瀏覽達 4,724 人次，不重複網頁瀏覽量達 4,404 人次，此項為辦理過戶民眾都有的疑問，建議可多強化推廣本所網站建立頁面，例如「地政小幫手」。第四及第五分別為「線上服務」>「線上查詢」及「民意交流」>「問卷調查」>「線上投票」，「線上查詢」為本所網站重點項目建議可持續增加查詢項目；「線上投票」因 111 年與淡江中學合作舉辦網站 Plus 首頁票選活動，建議投票活動可持續辦理。
- (三) 跳出率：本所網站對於民眾來說跳出率低於平均值且不重複網頁瀏覽人次最高者為「線上服務」，此項服務內容包含「線上查詢」、「線上申辦」及「表單下載」，其中又以「線上查詢」跳出率 55.85% 低於平均值及瀏覽量高達 4,419 人次，此項目為民眾經常使用之項目，直接跳出(關閉)網頁機會不大；再者為「民意交流」>「問卷調查」，以「線上投票」為例，網頁瀏覽量達 3,407 人次，跳出率僅 22.99% 為最低，民眾完成投票後並未立即關閉網頁，在於活動期間於投票頁面同步提供作品展示，民眾停留時間因而拉長。「認識我們」則以「服務窗口」民眾最常瀏覽，網頁瀏覽率達 1,567 人次，但跳出率達 73.40% 雖然低於平均但數據不算極低，推測為民眾取得相關聯絡資訊即跳出(關閉)網頁。另外「業務專區」以「地政小幫手」為最多，網頁瀏覽量共 1,143 人次，跳出率則為 43.43%，可見內容豐富頁面民眾較有耐心瀏覽。